

Target Board S1JA (TB-S1JA)

クイックスタートガイド
(参考資料)

Renesas Synergy™ プラットフォーム

Synergy 開発環境

Kits : TB-S1JA

本資料は英語版を翻訳した参考資料です。内容に相違がある場合には英語版を優先します。資料によっては英語版のバージョンが更新され、内容が変わっている場合があります。日本語版は参考用としてご使用のうえ、最新および正式な内容については英語版のドキュメントをご参照ください。

資料番号 R12QS0034EU0102、リビジョン Rev.1.02、発行日 2018 年 12 月 3 日の翻訳版です。

ご注意書き

1. 本資料に記載された回路、ソフトウェアおよびこれらに関連する情報は、半導体製品の動作例、応用例を説明するものです。お客様の機器・システムの設計において、回路、ソフトウェアおよびこれらに関連する情報を使用する場合には、お客様の責任において行ってください。これらの使用に起因して生じた損害（お客様または第三者いずれに生じた損害も含まれます。以下同じです。）に関し、当社は、一切その責任を負いません。
2. 当社製品、本資料に記載された製品データ、図、表、プログラム、アルゴリズム、応用回路例等の情報の使用に起因して発生した第三者の特許権、著作権その他の知的財産権に対する侵害またはこれらに関する紛争について、当社は、何らの保証を行うものではなく、また責任を負うものではありません。
3. 当社は、本資料に基づき当社または第三者の特許権、著作権その他の知的財産権を何ら許諾するものではありません。
4. 当社製品を、全部または一部を問わず、改造、改変、複製、リバースエンジニアリング、その他、不適切に使用しないでください。かかる改造、改変、複製、リバースエンジニアリング等により生じた損害に関し、当社は、一切その責任を負いません。
5. 当社は、当社製品の品質水準を「標準水準」および「高品質水準」に分類しており、各品質水準は、以下に示す用途に製品が使用されることを意図しております。
標準水準: コンピュータ、OA 機器、通信機器、計測機器、AV 機器、
家電、工作機械、パーソナル機器、産業用ロボット等
高品質水準: 輸送機器（自動車、電車、船舶等）、交通制御（信号）、大規模通信機器、
金融端末基幹システム、各種安全制御装置等

当社製品は、データシート等により高信頼性、**Harsh environment** 向け製品と定義しているものを除き、直接生命・身体に危害を及ぼす可能性のある機器・システム（生命維持装置、人体に埋め込み使用するもの等）、もしくは多大な物的損害を発生させるおそれのある機器・システム（宇宙機器と、海底中継器、原子力制御システム、航空機制御システム、プラント基幹システム、軍事機器等）に使用されることを意図しておらず、これらの用途に使用することは想定していません。たとえ、当社が想定していない用途に当社製品を使用したことにより損害が生じても、当社は一切その責任を負いません。

6. 当社製品をご使用の際は、最新の製品情報（データシート、ユーザーズマニュアル、アプリケーションノート、信頼性ハンドブックに記載の「半導体デバイスの使用上の一般的な注意事項」等）をご確認の上、当社が指定する最大定格、動作電源電圧範囲、放熱特性、実装条件その他指定条件の範囲内でご使用ください。指定条件の範囲を超えて当社製品をご使用された場合の故障、誤動作の不具合および事故につきましては、当社は、一切その責任を負いません。
7. 当社は、当社製品の品質および信頼性の向上に努めていますが、半導体製品はある確率で故障が発生したり、使用条件によっては誤動作したりする場合があります。また、当社製品は、データシート等において高信頼性、**Harsh environment** 向け製品と定義しているものを除き、耐放射線設計を行っていません。仮に当社製品の故障または誤動作が生じた場合であっても、人身事故、火災事故その他社会的損害等を生じさせないよう、お客様の責任において、冗長設計、延焼対策設計、誤動作防止設計等の安全設計およびエージング処理等、お客様の機器・システムとしての出荷保証を行ってください。特に、マイコンソフトウェアは、単独での検証は困難なため、お客様の機器・システムとしての安全検証をお客様の責任で行ってください。
8. 当社製品の環境適合性等の詳細につきましては、製品個別に必ず当社営業窓口までお問合せください。ご使用に際しては、特定の物質の含有・使用を規制する **RoHS** 指令等、適用される環境関連法令を十分調査のうえ、かかる法令に適合するようご使用ください。かかる法令を遵守しないことにより生じた損害に関して、当社は、一切その責任を負いません。
9. 当社製品および技術を国内外の法令および規則により製造・使用・販売を禁止されている機器・システムに使用することはできません。当社製品および技術を輸出、販売または移転等する場合は、「外国為替及び外国貿易法」その他日本国および適用される外国の輸出管理関連法規を遵守し、それらの定めるところに従い必要な手続きを行ってください。
10. お客様が当社製品を第三者に転売等される場合には、事前に当該第三者に対して、本ご注意書き記載の諸条件を通知する責任を負うものといたします。
11. 本資料の全部または一部を当社の文書による事前の承諾を得ることなく転載または複製することを禁じます。
12. 本資料に記載されている内容または当社製品についてご不明な点がございましたら、当社の営業担当者までお問合せください。

注 1. 本資料において使用されている「当社」とは、ルネサス エレクトロニクス株式会社およびルネサス エレクトロニクス株式会社が直接的、間接的に支配する会社をいいます。

注 2. 本資料において使用されている「当社製品」とは、注 1 において定義された当社の開発、製造製品をいいます。

製品ご使用上の注意事項

1. 静電気対策

CMOS 製品の取り扱いの際は静電気防止を心がけてください。CMOS 製品は強い静電気によってゲート絶縁破壊を生じることがあります。運搬や保存の際には、当社が出荷梱包に使用している導電性のトレイやマガジンケース、導電性の緩衝材、金属ケースなどを利用し、組み立て工程にはアースを施してください。プラスチック板上に放置したり、端子を触ったりしないでください。また、CMOS 製品を実装したボードについても同様の扱いをしてください。

2. 電源投入時の処置

電源投入時は、製品の状態は不定です。電源投入時には、LSI の内部回路の状態は不確定であり、レジスタの設定や各端子の状態は不定です。外部リセット端子でリセットする製品の場合、電源投入からリセットが有効になるまでの期間、端子の状態は保証できません。同様に、内蔵パワーオンリセット機能を使用してリセットする製品の場合、電源投入からリセットのかかる一定電圧に達するまでの期間、端子の状態は保証できません。

3. 電源オフ時における入力信号

当該製品の電源がオフ状態のときに、入力信号や入出力プルアップ電源を入れないでください。入力信号や入出力プルアップ電源からの電流注入により、誤動作を引き起こしたり、異常電流が流れ内部素子を劣化させたりする場合があります。資料中に「電源オフ時における入力信号」についての記載のある製品は、その内容を守ってください。

4. 未使用端子の処理

未使用端子は、「未使用端子の処理」に従って処理してください。CMOS 製品の入力端子のインピーダンスは、一般に、ハイインピーダンスとなっています。未使用端子を開放状態で動作させると、誘導現象により、LSI 周辺のノイズが印加され、LSI 内部で貫通電流が流れたり、入力信号と認識されて誤動作を起こす恐れがあります。

5. クロックについて

リセット時は、クロックが安定した後、リセットを解除してください。プログラム実行中のクロック切り替え時は、切り替え先クロックが安定した後に切り替えてください。リセット時、外部発振子（または外部発振回路）を用いたクロックで動作を開始するシステムでは、クロックが十分安定した後、リセットを解除してください。また、プログラムの途中で外部発振子（または外部発振回路）を用いたクロックに切り替える場合は、切り替え先のクロックが十分安定してから切り替えてください。

6. 入力端子の印加波形

入力ノイズや反射波による波形歪みは誤動作の原因になりますので注意してください。CMOS 製品の入力がノイズなどに起因して、 V_{IL} (Max.) から V_{IH} (Min.) までの領域にとどまるような場合は、誤動作を引き起こす恐れがあります。入力レベルが固定の場合はもちろん、 V_{IL} (Max.) から V_{IH} (Min.) までの領域を通過する遷移期間中にチャタリングノイズなどが入らないように使用してください。

7. リザーブアドレス（予約領域）のアクセス禁止

リザーブアドレス（予約領域）のアクセスを禁止します。アドレス領域には、将来の拡張機能用に割り付けられているリザーブアドレス（予約領域）があります。これらのアドレスをアクセスしたときの動作については、保証できませんので、アクセスしないようにしてください。

8. 製品間の相違について

型名の異なる製品に変更する場合は、製品型名ごとにシステム評価試験を実施してください。同じグループのマイコンでも型名が違えば、フラッシュメモリ、レイアウトパターンの相違などにより、電氣的特性の範囲で、特性値、動作マージン、ノイズ耐量、ノイズ幅射量などが異なる場合があります。型名が異なる製品に変更する場合は、個々の製品ごとにシステム評価試験を実施してください。

1. はじめに

本資料は Target Board S1JA (TB-S1JA) のクイックスタートガイドです。

2. 製品構成

TB-S1JA は以下の部品で構成されています。

- TB-S1JA ターゲットボード
- USB Type A - Micro-B 変換ケーブル

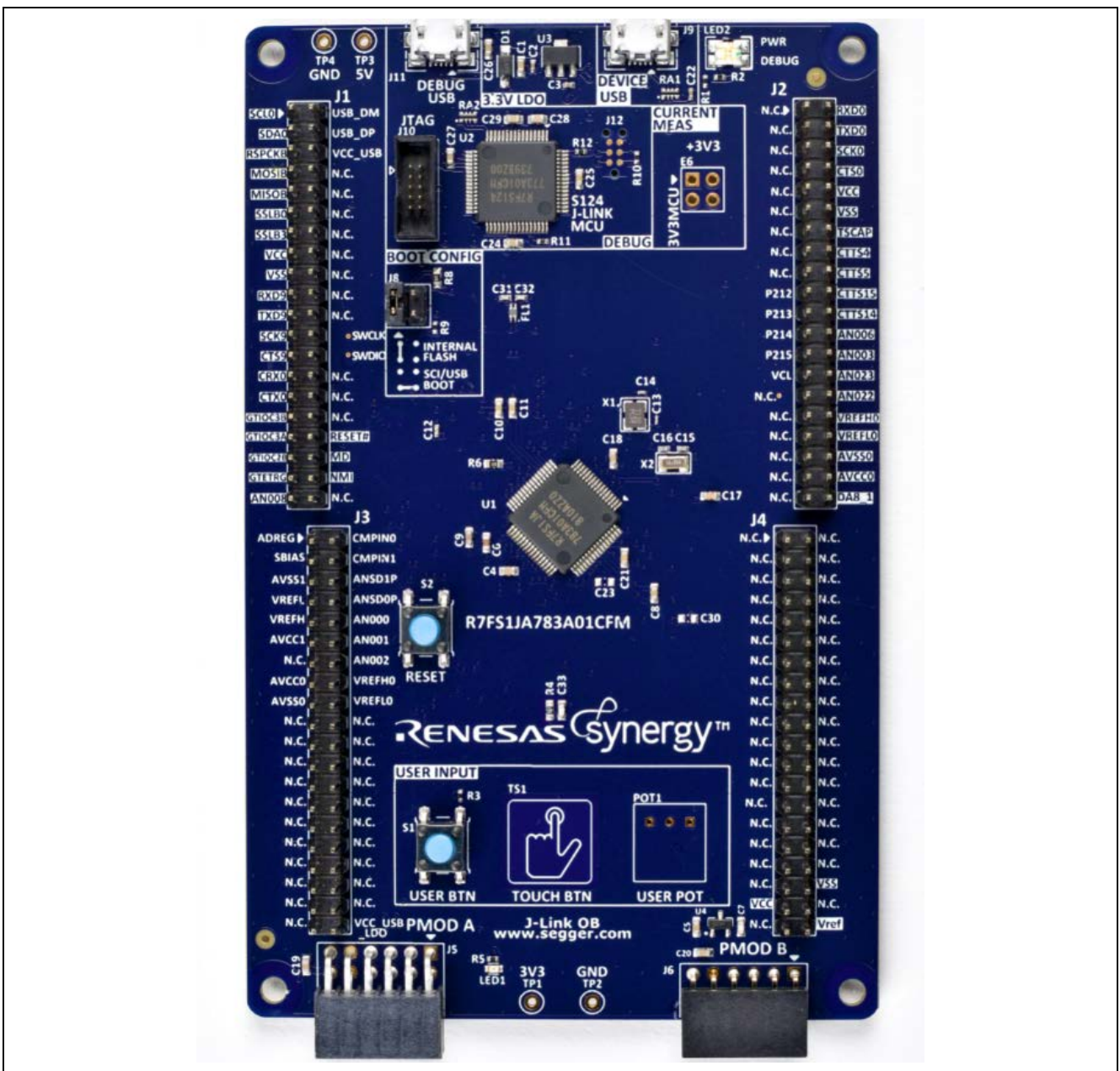


図 1 TB-S1JA ボード

3. 概要

本ボードおよび関連する開発ツールは、Synergy マイクロコントローラ (MCU) の S1JA グループを使用した Renesas Synergy プラットフォームを評価するためのものです。本資料では、Out-of-Box (すぐに使える) デモを使用して本キットの概要を紹介し、ソフトウェアの追加およびインストール手順を示したウェブサイトも紹介します。

4. ボードコンポーネントの接続

次の手順に従ってボードの電源を入れ、Out-of-Box デモを開始してください。

1. 付属の USB 変換ケーブルの Micro-B コネクタを、TB-S1JA の J11 コネクタ (DEBUG_USB) に接続します。
注: TB-S1JA には、SEGGER J-Link® OB (オンボード) が搭載されています。J-Link®は、TB-S1JA のすべての機能に対して、デバッグ機能とプログラミング機能を備えています。
2. USB ケーブルのもう一方のコネクタを PC の USB ポートに接続します。LED2 が点滅後に緑色に点灯し、正常に接続されていることがわかります。

5. Out-of-Box アプリケーションの起動

「4. ボードコンポーネントの接続」に記載した手順に従って、ボードの電源を入れてください。TB-S1JA に電源が入ると、インストール済みの Out-of-Box デモアプリケーションが実行されます。RTOS タイマを使用して LED1 が 0.5 秒間隔で点滅を開始します。

6. 次のステップ

1. TB-S1JA について詳しく知りたい場合は、こちらのサイト (renesas.com/synergy/tb-s1ja) をご覧ください。
2. Synergy プラットフォームの 3 つのキーエレメントと関連するコンポーネントまたはドキュメントについては、下記のサイトにアクセスしてください。
 - A. ソフトウェア renesas.com/synergy/software
 - B. ハードウェア renesas.com/synergy/hardware
 - C. ソリューションギャラリー renesas.com/synergy/solutionsgallery
3. マイクロコントローラ、開発ツール、キットについては、下記のサイトにアクセスしてください。
 - A. マイクロコントローラ renesas.com/synergy/mcus
 - B. 開発ツール renesas.com/synergy/tools
 - C. キット renesas.com/synergy/kits

ウェブサイトおよびサポート

Synergy プラットフォームの各コンポーネントや関連ドキュメントの入手、ソフトウェアやサンプルプログラムのダウンロード、技術サポートの問い合わせなど、下記、各ウェブサイトを通じて利用できます。

ソフトウェア	renesas.com/synergy/software
Synergy Software Package	renesas.com/synergy/ssp
ソフトウェアアドオン	renesas.com/synergy/addons
SSP コンポーネンツ機能解説	renesas.com/synergy/softwareglossary
開発ツール	renesas.com/synergy/tools
ハードウェア	renesas.com/synergy/hardware
マイクロコントローラ	renesas.com/synergy/mcus
マイクロコントローラ機能解説	renesas.com/synergy/mcuglossary
製品仕様概要からの検索	renesas.com/synergy/parametric
キット	renesas.com/synergy/kits
ソリューションギャラリー	renesas.com/synergy/solutionsgallery
パートナープロジェクト	renesas.com/synergy/partnerprojects
アプリケーションプロジェクト	renesas.com/synergy/applicationprojects
セルフラーニング・各種サポート	
ドキュメント	renesas.com/synergy/docs
ナレッジベース	renesas.com/synergy/knowledgebase
フォーラム (英語)	renesas.com/synergy/forum
フォーラム (日本語)	japan.renesasrulz.com/cafe_rene/
トレーニング	renesas.com/synergy/training
YouTube	renesas.com/synergy/videos
サポート	renesas.com/synergy/resourcelibrary

改訂記録

Rev.	発行日	改訂内容	
		ページ	ポイント
1.02	2018.12.05	—	第 1.02 版発行 英文版 Target Board S1JA (TB-S1JA) Quick Start Guide (資料番号 R12Q0034EU0102、リビジョン Rev.1.02、発行日 2018 年 12 月 3 日) を翻訳

すべての商標および登録商標は、それぞれの所有者に帰属します。

Target Board S1JA (TB-S1JA) クイックスタートガイド
(参考資料)

発行年月日 2018年12月5日 Rev.1.02

発行 ルネサス エレクトロニクス株式会社
〒135-0061 東京都江東区豊洲 3-2-24 (豊洲フォレシア)



ルネサスエレクトロニクス株式会社

■営業お問合せ窓口

<http://www.renesas.com>

※営業お問合せ窓口の住所は変更になることがあります。最新情報につきましては、弊社ホームページをご覧ください。

ルネサス エレクトロニクス株式会社 〒135-0061 東京都江東区豊洲3-2-24（豊洲フォレシア）

■技術的なお問合せおよび資料のご請求は下記へどうぞ。

総合お問合せ窓口：<https://www.renesas.com/contact/>

Renesas Synergy™プラットフォーム
Target Board S1JA (TB-S1JA)
(参考資料)