

永久磁石同期モータのセンサレスベクトル制御 - 1 ショント電流検出方式

Renesas Flexible Motor Control シリーズ用

要旨

本アプリケーションノートはルネサス製マイクロコントローラを使用し、永久磁石同期モータをセンサレスベクトル制御 1 ショント電流検出方式で駆動するサンプルプログラムについて説明することを目的としています。

本アプリケーションノート対象ソフトウェアはあくまで参考用途であり、弊社がこの動作を保証するものではありません。本アプリケーションノート対象ソフトウェアを使用する場合、適切な環境で十分な評価をしたうえで御使用ください。

動作確認デバイス

本アプリケーションノート対象ソフトウェアの動作確認は下記のデバイスで行っております。

- ・ RA6T2 (R7FA6T2BD3CFP)
- ・ RA6T3 (R7FA6T3BB3CFM)
- ・ RA4T1 (R7FA4T1BB3CFM)
- ・ RA8T1 (R7FA8T1AHECBD)

対象ソフトウェア

本アプリケーションノートの対象ソフトウェアを下記に示します。

Renesas Flexible Motor Control Inverter Board 向け 1 ショントセンサレスベクトル制御ソフトウェア

- ・ RA6T2_MCILV1_SPM_LESS_FOC_1SHUNT_E2S_V110
- ・ RA6T3_MCILV1_SPM_LESS_FOC_1SHUNT_E2S_V100
- ・ RA4T1_MCILV1_SPM_LESS_FOC_1SHUNT_E2S_V100
- ・ RA8T1_MCILV1_SPM_LESS_FOC_1SHUNT_E2S_V100

目次

1. 概要	4
2. 開発環境	4
2.1 動作確認環境	4
2.2 ハードウェア仕様	5
2.2.1 ハードウェア構成図	5
2.2.2 ハードウェア設定変更内容	6
2.2.3 ボードユーザインタフェース	7
2.2.4 周辺機能	8
2.3 ソフトウェア構成	35
2.3.1 ソフトウェア・ファイル構成	35
2.3.2 モジュール構成	37
2.4 ソフトウェアスペック	38
2.5 割り込み優先順位	39
3. 制御ソフトウェア説明	40
3.1 制御内容	40
3.1.1 モータ起動/停止	40
3.1.2 A/D 変換	40
3.1.3 変調	41
3.1.4 状態遷移	42
3.1.5 始動方法	43
3.1.6 保護機能	44
3.1.7 1 シャント抵抗電流測定方法	45
3.1.8 AD トリガ	47
3.2 センサレスベクトル制御ソフトウェア関数仕様	48
3.3 Contents of control	55
3.3.1 Configuration Options	55
3.3.2 Configuration Options for included modules	55
3.4 制御フロー（フローチャート）	64
3.4.1 メイン処理	64
3.4.2 電流制御周期割り込み（キャリア同期割り込み）処理	65
3.4.3 速度制御周期割り込み処理	66
3.4.4 過電流検出割り込み処理	67
4. サンプルソフトウェアの操作概要	68
4.1 プロジェクトのインポート	68
4.2 ビルドとデバッグ	69
4.3 クイックスタート	70
4.4 モータ制御開発支援ツール「Renesas Motor Workbench」	71
4.4.1 概要	71
4.4.2 Easy 機能操作例	72
4.4.3 Analyzer 機能用変数一覧	74
4.4.4 Analyzer 機能操作例	75
4.4.5 Tuner 機能	76

4.4.6	通信速度の変更例.....	77
4.4.7	ビルトイン型通信ライブラリの使用方法	78
5.	参考ドキュメント.....	81

1. 概要

本アプリケーションノートはルネサス製マイクロコントローラ(MCU)を使用し、永久磁石同期モータをベクトル制御で駆動するサンプルプログラムの使用方法について説明することを目的としています。サンプルプログラムはモータ制御用のキット(Renesas Flexible Motor Control シリーズ)と組み合わせることで、モータ制御を行うことができます。また、モータ制御開発支援ツール「Renesas Motor Workbench」に対応しており MCU の内部データ確認や、モータ制御のユーザインタフェース(UI)として使用可能です。サンプルプログラムの MCU 機能割り当てや、制御の割り込み負荷状況などを参照頂くことで、使用する MCU の選定やソフトウェア開発の参考としてご活用ください。

2. 開発環境

2.1 動作確認環境

本アプリケーションノート対象ソフトウェアの開発環境を表 2-1、表 2-2 に示します。

表 2-1 ハードウェア開発環境

分類	使用製品
マイコン / CPU ボード型名	RA6T2 (R7FA6T2BD3CFP) / RTK0EMA270C00000BJ RA4T1 (R7FA4T1BB3CFM) / RTK0EMA430C00000BJ RA6T3(R7FA6T3BB3CFM) / RTK0EMA330C00000BJ RA8T1(R7FA8T1AHECBD) / RTK0EMA5K0C00000BJ
インバータボード / 型名	MCI-LV-1 / RTK0EM0000S04020BJ
モータ	R42BLD30L3 (MOONS'社製)

表 2-2 ソフトウェア開発環境

e ² studio バージョン	FSP バージョン	ツールチェーン バージョン
e ² studio : 2023-10	V5.1.0	GCC ARM Embedded : V10.3.1.20210824(RA6T2,RA6T3,RA4T1) 13.2.1.arm-13-7 (RA8T1)

ご購入、技術サポートにつきましては、弊社営業及び特約店にお問い合わせください。

2.2 ハードウェア仕様

2.2.1 ハードウェア構成図

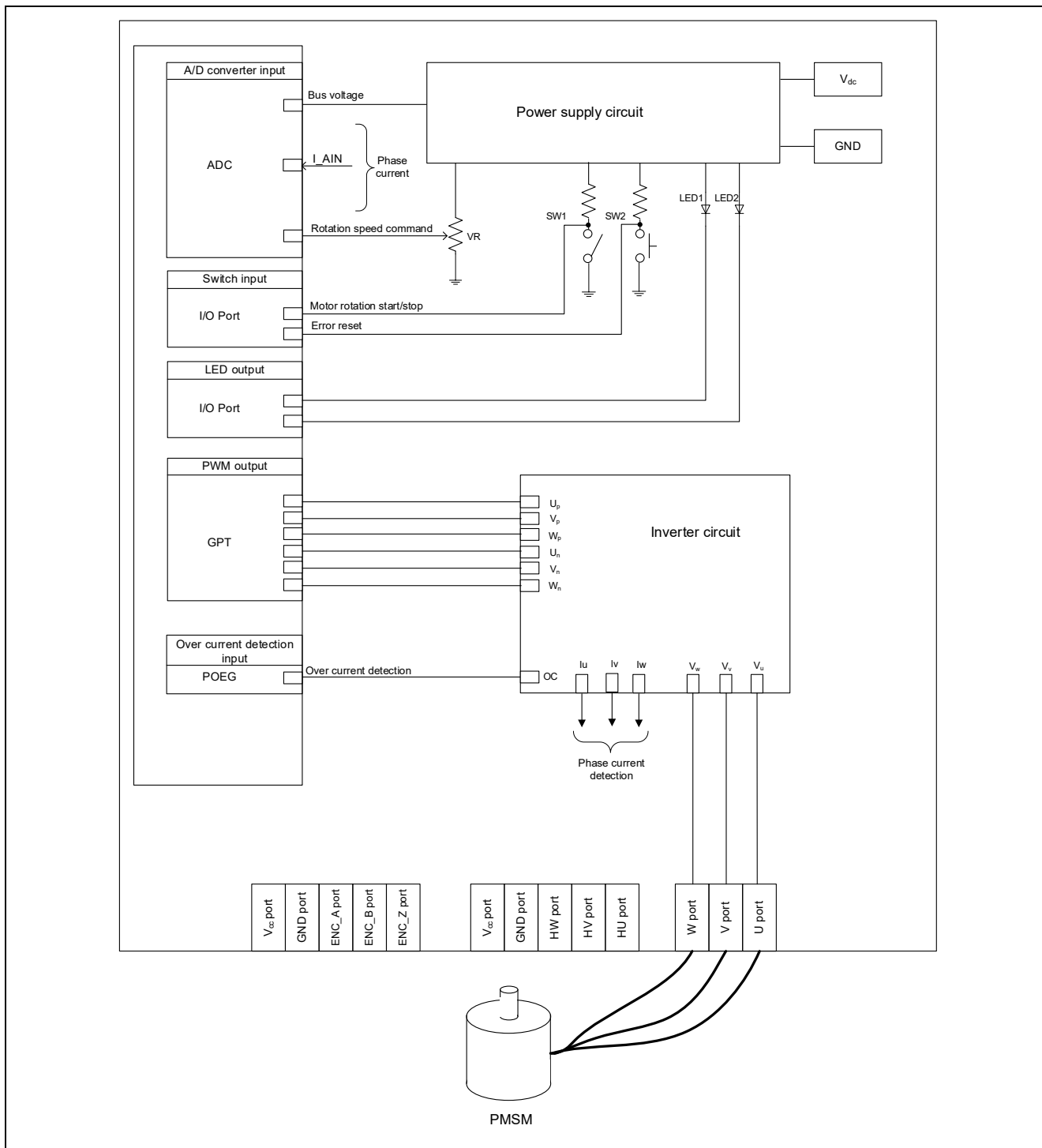


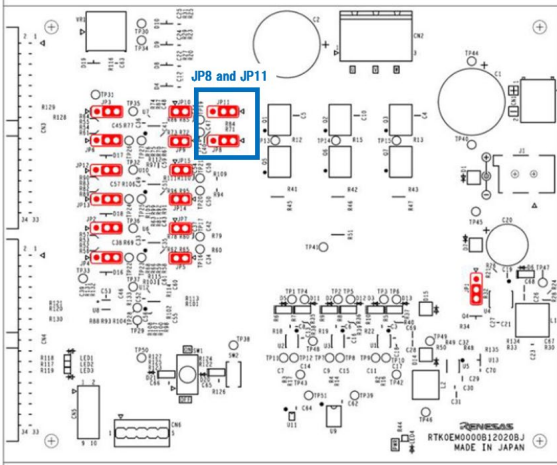
図 2-1 ハードウェア構成図

2.2.2 ハードウェア設定変更内容

サンプルソフトウェアを使用するためには、ハードウェアの設定変更が必要になります。以下に変更内容を示します。

・ MCI-LV-1 ジャンパー変更

- ① ジャンパー(J08)を 1-2 ピン接続から 2-3 ピン接続へ差し換えてください。
- ② ジャンパー(J11)を 1-2 ピン接続から 2-3 ピン接続へ差し換えてください。



Jumper pin	Default setting	Function
JP8, JP11	1-2pin short	1-2pin short : 2-/3-shunt current detection 2-3pin short : 1-shunt current detection

図 2-2 ジャンパー変更

2.2.3 ボードユーザインタフェース

サンプルソフトウェアのユーザインタフェース一覧を表 2-3 に示します。

表 2-3 インバータボードユーザインタフェース

項目	インタフェース部品	機能
回転速度指令	可変抵抗器	回転速度指令値入力
START / STOP	トグルスイッチ(SW1)	回転開始/停止指令
ERROR RESET	プッシュスイッチ(SW2)	エラー状態からの復帰指令
LED1	橙色 LED	・ 駆動時 : 点灯 ・ 停止時 : 消灯
LED2	橙色 LED	・ エラー検出時 : 点灯 ・ 通常動作時 : 消灯
LED3	橙色 LED	未使用
RESET	プッシュスイッチ(RESET1)	システムリセット

サンプルソフトウェアの端子インタフェースを表 2-4 に示します。

表 2-4 端子インタフェース

機能	RA6T2	RA4T1	RA6T3	RA8T1
インバータ母線電圧測定	PA06 / AN006	P004 / AN004	P004 / AN004	P008 / AN008
回転速度指令値入力用(VR1)	PB00 / AN008	P005 / AN005	P005 / AN005	P014 / AN007
START/STOP トグルスイッチ (SW1)	PD04	P304	P304	PA15
ERROR RESET プッシュスイッチ(SW2)	PD07	P200	P200	PA13
LED1 点灯/消灯制御	PD01	P113	P113	PA12
LED2 点灯/消灯制御	PD02	P106	P106	PA14
相電流測定	PA04 / AN004	P000 / AN000	P000 / AN000	PA04 / AN000
PWM 出力(U _p)	PB04 / GTIOC4A	P409 / GTIOC1A	P409 / GTIOC1A	P115 / GTIOC5A
PWM 出力(V _p)	PB06 / GTIOC5A	P103 / GTIOC2A	P103 / GTIOC2A	P113 / GTIOC2A
PWM 出力(W _p)	PB08 / GTIOC6A	P111 / GTIOC3A	P111 / GTIOC3A	P300 / GTIOC3A
PWM 出力(U _n)	PB05 / GTIOC4B	P408 / GTIOC1B	P408 / GTIOC1B	P609 / GTIOC5B
PWM 出力(V _n)	PB07 / GTIOC5B	P102 / GTIOC2B	P102 / GTIOC2B	P114 / GTIOC2B
PWM 出力(W _n)	PB09 / GTIOC6B	P112 / GTIOC3B	P112 / GTIOC3B	P112 / GTIOC3B
過電流検出時の PWM 緊急停止入力	PC13 / GTETRGD	P104 / GTETRGB	P104 / GTETRGB	P613 / GTETRGA

2.2.4 周辺機能

サンプルソフトウェアで使用する周辺機能一覧を表 2-5 に示します。

表 2-5 周辺機能対応表

周辺機能	用途	RA6T2	RA4T1	RA6T3	RA8T1
A/D コンバータ	1 シャント電流測定	AN004	AN000	AN000	AN000
	インバータ母線電圧測定	AN006	AN004	AN004	AN008
	VR 入力	AN008	AN005	AN005	AN007
AGT	速度制御インターバルタイマ	AGT0	AGT0	AGT0	AGT0
GPT	U 相 PWM 出力	CH4	CN1	CN1	CN5
	V 相 PWM 出力	CH5	CN2	CN2	CN2
	W 相 PWM 出力	CH6	CN3	CN3	CN3
POEG	過電流検出時の PWM 緊急停止入力	Group D	Group B	Group B	Group A

2.2.4.1 RA6T2

(1). 12 ビット A/D コンバータ(ADC)

1 シャント電流(I)、およびインバータ母線電圧(V_{dc})と回転速度指令値(VR)を「シングルスキャンモード」で測定します(ハードウェアトリガを使用)。

1 シャント電流(I)の検出には FIFO 機能を使用しています。

A/D 変換は、GPT からのダイレクトイベント機能を使用して動作させています。

(2). 低消費電力非同期汎用タイマ (AGT)

1 [ms]インターバルタイマとして使用します。

(3). 汎用 PWM タイマ (GPT)

チャンネル 4、5、6 の三角波 PWM モード 3 (谷 64 ビット転送、バッファ動作固定) を使用して、デッドタイム付きの出力を行います。

(4). GPT 用ポートアウトプットイネーブル (POEG)

過電流検出時 (GTETRGD 端子の Low レベル検出時) は PWM 出力端子をハイインピーダンス状態にします。

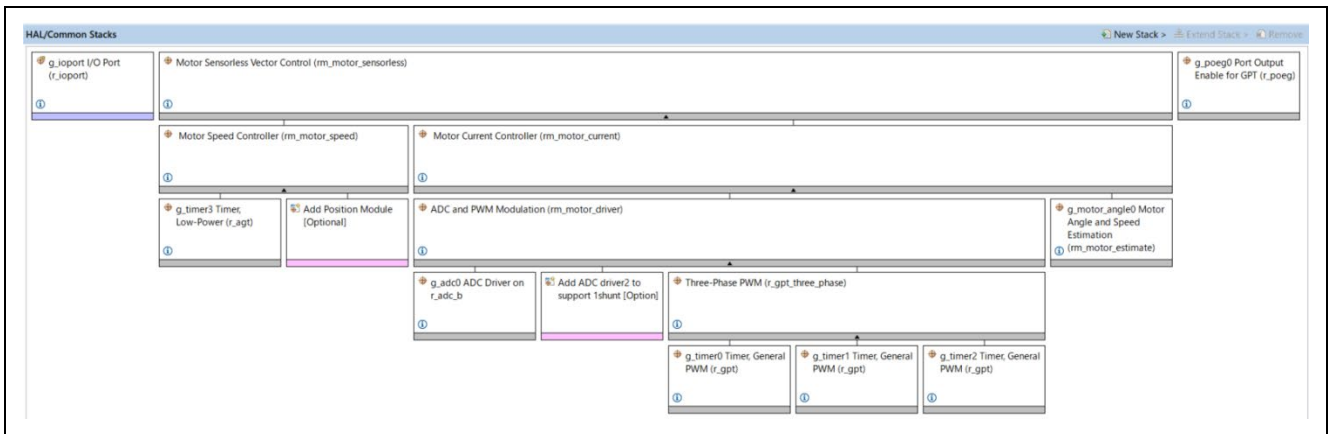


図 2-3 FSP スタック全体図

g_adc0 ADC Driver on r_adc_b		
Settings	Property	Value
API Info	▼ Common	
	Parameter Checking	Default (BSP)
	▼ Module g_adc0 ADC Driver on r_adc_b	
	▼ General	
	▼ Mode	
	ADC 0	Single Scan
	ADC 1	Single Scan
	> ADC Successive Approximation Time	
	> Synchronous Operation	
	> Calibration	
	> Sampling State Table	
	Name	g_adc0
	> Clock Configuration	
	▼ Interrupts	
	> Limiter Clip Priority	
	> Conversion Error Priority	
	> Overflow Priority	
	> Calibration End Priority	
	> Scan End Priority	
	> FIFO Priorities	
	Callback	NULL
	> Sample and Hold	
	> User Offset Table	
	> User Gain Table	
	> Limiter Clipping	

図 2-4 ADC ドライバの FSP コンフィグレーション [1/3]

g_adc0 ADC Driver on r_adc_b		
Settings	Property	Value
API Info	▼ Virtual Channel 2	
	Scan Group	Scan Group 0
	Channel Select	AN004
	Sampling State Table ID	Sampling State Entry 0
	Channel Gain Table	Disabled
	Channel Offset Table	Disabled
	Add/Average Mode	Disabled
	Add/Average Count	1-time conversion (Normal Conversion)
	Limit Clip Table Id	Disabled
	Conversion Resolution Format Select	12-bit Data Format
	▼ Virtual Channel 3	
	Scan Group	Scan Group 1
	Channel Select	AN006
	Sampling State Table ID	Sampling State Entry 0
	Channel Gain Table	Disabled
	Channel Offset Table	Disabled
	Add/Average Mode	Disabled
	Add/Average Count	1-time conversion (Normal Conversion)
	Limit Clip Table Id	Disabled
	Conversion Resolution Format Select	12-bit Data Format
	▼ Virtual Channel 4	
	Scan Group	Scan Group 1
	Channel Select	AN008
	Sampling State Table ID	Sampling State Entry 0
	Channel Gain Table	Disabled
	Channel Offset Table	Disabled
	Add/Average Mode	Disabled
	Add/Average Count	1-time conversion (Normal Conversion)
	Limit Clip Table Id	Disabled
	Conversion Resolution Format Select	12-bit Data Format
> Virtual Channel 5		
> Virtual Channel 6		

図 2-5 ADC ドライバの FSP コンフィグレーション [2/3]

g_adc0 ADC Driver on r_adc_b		
Settings	Property	Value
API Info	▼ Scan Groups	
	▼ Scan Group 0	
	> Self Diagnosis	
	> External Trigger Enable	
	> ELC Trigger Enable	
	▼ GPT Trigger Enable	
	GPT Channel 0 Request A	<input type="checkbox"/>
	GPT Channel 1 Request A	<input type="checkbox"/>
	GPT Channel 2 Request A	<input type="checkbox"/>
	GPT Channel 3 Request A	<input type="checkbox"/>
	GPT Channel 4 Request A	<input checked="" type="checkbox"/>
	GPT Channel 5 Request A	<input type="checkbox"/>
	GPT Channel 6 Request A	<input type="checkbox"/>
	GPT Channel 7 Request A	<input type="checkbox"/>
	GPT Channel 8 Request A	<input type="checkbox"/>
	GPT Channel 9 Request A	<input type="checkbox"/>
	GPT Channel 0 Request B	<input type="checkbox"/>
	GPT Channel 1 Request B	<input type="checkbox"/>
	GPT Channel 2 Request B	<input type="checkbox"/>
	GPT Channel 3 Request B	<input type="checkbox"/>
	GPT Channel 4 Request B	<input checked="" type="checkbox"/>
	GPT Channel 5 Request B	<input type="checkbox"/>
	GPT Channel 6 Request B	<input type="checkbox"/>
	GPT Channel 7 Request B	<input type="checkbox"/>
	GPT Channel 8 Request B	<input type="checkbox"/>
	GPT Channel 9 Request B	<input type="checkbox"/>
	Enable	Enable
	Converter Selection	ADC 0
	Start Trigger Delay	0
	Scan End Interrupt Enable	Disable
	Limit Clip Interrupt Enable	Disable
	FIFO Enable	Enable
	FIFO Interrupt Enable	Disable
	FIFO Interrupt Generation Level	0
	▼ Scan Group 1	
	> Self Diagnosis	
	> External Trigger Enable	
	> ELC Trigger Enable	
	> GPT Trigger Enable	
	Enable	Enable
	Converter Selection	ADC 1
	Start Trigger Delay	0
	Scan End Interrupt Enable	Disable
	Limit Clip Interrupt Enable	Disable
	FIFO Enable	Disable
FIFO Interrupt Enable	Disable	
FIFO Interrupt Generation Level	0	
> Scan Group 2		
> Scan Group 3		

図 2-6 ADC ドライバの FSP コンフィグレーション [3/3]

g_timer3 Timer, Low-Power (r_agt)		
Settings	Property	Value
API Info	▼ Common	
	Parameter Checking	Default (BSP)
	Pin Output Support	Disabled
	Pin Input Support	Disabled
	▼ Module g_timer3 Timer, Low-Power (r_agt)	
	▼ General	
	Name	g_timer3
	Channel	0
	Mode	🔒 Periodic
	Period	60000
	Period Unit	Raw Counts
	Count Source	PCLKB
	> Output	
	> Input	
	▼ Interrupts	
	Callback	🔒 rm_motor_speed_cyclic
	Underflow Interrupt Priority	Priority 10

図 2-7 AGT ドライバの FSP コンフィグレーション

g_timer0 Timer, General PWM (r_gpt)		
Settings	Property	Value
API Info	▼ Common	
	Parameter Checking	Default (BSP)
	Pin Output Support	Enabled with Extra Features
	Write Protect Enable	Disabled
	Clock Source	PCLKD
	▼ Module g_timer0 Timer, General PWM (r_gpt)	
	▼ General	
	Name	g_timer0
	Channel	4
	Mode	Triangle-Wave Asymmetric PWM (Mode 3)
	Period	100
	Period Unit	Microseconds
	▼ Output	
	> Custom Waveform	
	Duty Cycle Percent (only applicable in PWM mode)	50
	GTIOCA Output Enabled	True
	GTIOCA Stop Level	Pin Level Low
	GTIOCB Output Enabled	True
	GTIOCB Stop Level	Pin Level High
	> Input	
	▼ Interrupts	
	Callback	rm_motor_driver_1shunt_cyclic
	Overflow/Crest Interrupt Priority	Priority 5
	Capture A Interrupt Priority	Disabled
	Capture B Interrupt Priority	Disabled
	Underflow/Trough Interrupt Priority	Disabled
	▼ Extra Features	
	▼ Output Disable	
	> Output Disable POEG Trigger	
	POEG Link	POEG Channel 3
	GTIOCA Disable Setting	Set Hi Z
	GTIOCB Disable Setting	Set Hi Z
	▼ ADC Trigger	
	▼ Start Event Trigger (GPTE/GPTEH only)	
	Trigger Event A/D Converter Start Request A Durin	<input checked="" type="checkbox"/>
	Trigger Event A/D Converter Start Request A Durin	<input type="checkbox"/>
	Trigger Event A/D Converter Start Request B Durin	<input checked="" type="checkbox"/>
	Trigger Event A/D Converter Start Request B Durin	<input type="checkbox"/>
	> Dead Time	
	> ADC Trigger (GPTE/GPTEH only)	
	> Interrupt Skipping (GPTE/GPTEH only)	
	Extra Features	Enabled
	▼ Pins	
	GTIOC4A	PB04
	GTIOC4B	PB05

図 2-8 GPT ドライバの FSP コンフィグレーション

g_poeg0 Port Output Enable for GPT (r_poeg)		
Settings	Property	Value
API Info	▼ Common	
	Parameter Checking	Default (BSP)
	▼ Module g_poeg0 Port Output Enable for GPT (r_poeg)	
	▼ General	
	> Trigger	
	Name	g_poeg0
	Channel	3
	▼ Input	
	GTETRG Polarity	Active Low
	GTETRG Noise Filter	PCLKB/128
	▼ Interrupts	
	Callback	g_poe_overcurrent
	Interrupt Priority	Priority 0 (highest)

図 2-9 POEG ドライバの FSP コンフィグレーション

2.2.4.2 RA4T1

(1). 12 ビット A/D コンバータ(ADC12)

1 シャント電流(I)、およびインバータ母線電圧(V_{dc})と回転速度指令値(VR)を「シングルスキャンモード」で測定します(ハードウェアトリガを使用)。

1 シャント電流(I)の検出には FIFO 機能を使用しています。

A/D 変換は、GPT からのダイレクトイベント機能を使用して動作させています。

(2). 低消費電力非同期汎用タイマ (AGT)

1 [ms]インターバルタイマとして使用します。

(3). 汎用 PWM タイマ (GPT)

チャンネル 1、2、3 の三角波 PWM モード 3 (谷 64 ビット転送、バッファ動作固定) を使用して、デッドタイム付きの出力を行います。

(4). GPT 用ポートアウトプットイネーブル (POEG)

過電流検出時 (GTETRGB 端子の Low レベル検出時) は PWM 出力端子をハイインピーダンス状態にします。

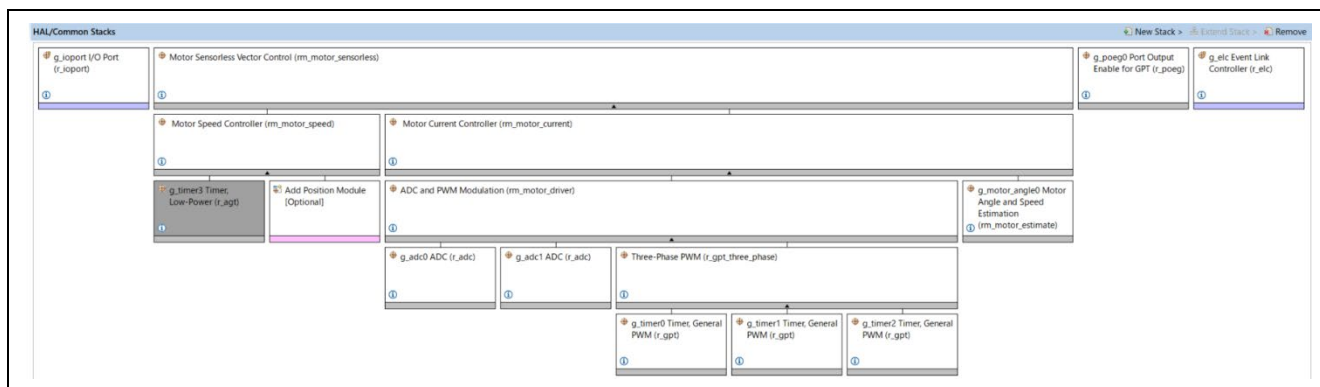


図 2-10 FSP スタック全体図

g_adc0 ADC (r_adc)		
Settings	Property	Value
API Info	▼ Common	
	Parameter Checking	Default (BSP)
	▼ Module g_adc0 ADC (r_adc)	
	▼ General	
	Name	g_adc0
	Unit	0
	Resolution	🔒 12-Bit
	Alignment	🔒 Right
	Clear after read	On
	Mode	Single Scan
	Double-trigger	Enabled (extended mode)
	> Input	
	▼ Interrupts	
	Normal/Group A Trigger	GPT1 AD TRIG A (A/D converter start request A)
	Group B Trigger	GPT1 AD TRIG B (A/D converter start request B)
	Group Priority (Valid only in Group Scan Mode)	Group A cannot interrupt Group B
	Callback	NULL
	Scan End Interrupt Priority	Disabled
	Scan End Group B Interrupt Priority	Disabled
	Window Compare A Interrupt Priority	Disabled
Window Compare B Interrupt Priority	Disabled	
> Extra		

図 2-11 ADC ドライバの FSP コンフィグレーション [1/4]

g_adc0 ADC (r_adc)																																																														
Settings	Property	Value																																																												
API Info	<ul style="list-style-type: none"> ▼ Module g_adc0 ADC (r_adc) <ul style="list-style-type: none"> > General ▼ Input <ul style="list-style-type: none"> ▼ Channel Scan Mask (channel availability varies by MCU) <table border="1" style="width: 100%; border-collapse: collapse;"> <tr><td>Channel 0</td><td style="text-align: center;"><input checked="" type="checkbox"/></td></tr> <tr><td>Channel 1</td><td style="text-align: center;"><input type="checkbox"/></td></tr> <tr><td>Channel 2</td><td style="text-align: center;"><input type="checkbox"/></td></tr> <tr><td>Channel 3</td><td style="text-align: center;"><input type="checkbox"/></td></tr> <tr><td>Channel 4</td><td style="text-align: center;"><input type="checkbox"/></td></tr> <tr><td>Channel 5</td><td style="text-align: center;"><input type="checkbox"/></td></tr> <tr><td>Channel 6</td><td style="text-align: center;"><input type="checkbox"/></td></tr> <tr><td>Channel 7</td><td style="text-align: center;"><input type="checkbox"/></td></tr> <tr><td>Channel 8</td><td style="text-align: center;"><input type="checkbox"/></td></tr> <tr><td>Channel 9</td><td style="text-align: center;"><input type="checkbox"/></td></tr> <tr><td>Channel 10</td><td style="text-align: center;"><input type="checkbox"/></td></tr> <tr><td>Channel 11</td><td style="text-align: center;"><input type="checkbox"/></td></tr> <tr><td>Channel 12</td><td style="text-align: center;"><input type="checkbox"/></td></tr> <tr><td>Channel 13</td><td style="text-align: center;"><input type="checkbox"/></td></tr> <tr><td>Channel 14</td><td style="text-align: center;"><input type="checkbox"/></td></tr> <tr><td>Channel 15</td><td style="text-align: center;"><input type="checkbox"/></td></tr> <tr><td>Channel 16</td><td style="text-align: center;"><input type="checkbox"/></td></tr> <tr><td>Channel 17</td><td style="text-align: center;"><input type="checkbox"/></td></tr> <tr><td>Channel 18</td><td style="text-align: center;"><input type="checkbox"/></td></tr> <tr><td>Channel 19</td><td style="text-align: center;"><input type="checkbox"/></td></tr> <tr><td>Channel 20</td><td style="text-align: center;"><input type="checkbox"/></td></tr> <tr><td>Channel 21</td><td style="text-align: center;"><input type="checkbox"/></td></tr> <tr><td>Channel 22</td><td style="text-align: center;"><input type="checkbox"/></td></tr> <tr><td>Channel 23</td><td style="text-align: center;"><input type="checkbox"/></td></tr> <tr><td>Channel 24</td><td style="text-align: center;"><input type="checkbox"/></td></tr> <tr><td>Channel 25</td><td style="text-align: center;"><input type="checkbox"/></td></tr> <tr><td>Channel 26</td><td style="text-align: center;"><input type="checkbox"/></td></tr> <tr><td>Channel 27</td><td style="text-align: center;"><input type="checkbox"/></td></tr> <tr><td>Temperature Sensor</td><td style="text-align: center;"><input type="checkbox"/></td></tr> <tr><td>Voltage Sensor</td><td style="text-align: center;"><input type="checkbox"/></td></tr> </table> > Group B Scan Mask (channel availability varies by MCU) > Addition/Averaging Mask (channel availability varies by MCU and unit) > Sample and Hold > Window Compare Add/Average Count 🔒 Disabled Reference Voltage control 🔒 VREFH0/VREFH > Interrupts > Extra 	Channel 0	<input checked="" type="checkbox"/>	Channel 1	<input type="checkbox"/>	Channel 2	<input type="checkbox"/>	Channel 3	<input type="checkbox"/>	Channel 4	<input type="checkbox"/>	Channel 5	<input type="checkbox"/>	Channel 6	<input type="checkbox"/>	Channel 7	<input type="checkbox"/>	Channel 8	<input type="checkbox"/>	Channel 9	<input type="checkbox"/>	Channel 10	<input type="checkbox"/>	Channel 11	<input type="checkbox"/>	Channel 12	<input type="checkbox"/>	Channel 13	<input type="checkbox"/>	Channel 14	<input type="checkbox"/>	Channel 15	<input type="checkbox"/>	Channel 16	<input type="checkbox"/>	Channel 17	<input type="checkbox"/>	Channel 18	<input type="checkbox"/>	Channel 19	<input type="checkbox"/>	Channel 20	<input type="checkbox"/>	Channel 21	<input type="checkbox"/>	Channel 22	<input type="checkbox"/>	Channel 23	<input type="checkbox"/>	Channel 24	<input type="checkbox"/>	Channel 25	<input type="checkbox"/>	Channel 26	<input type="checkbox"/>	Channel 27	<input type="checkbox"/>	Temperature Sensor	<input type="checkbox"/>	Voltage Sensor	<input type="checkbox"/>	
Channel 0	<input checked="" type="checkbox"/>																																																													
Channel 1	<input type="checkbox"/>																																																													
Channel 2	<input type="checkbox"/>																																																													
Channel 3	<input type="checkbox"/>																																																													
Channel 4	<input type="checkbox"/>																																																													
Channel 5	<input type="checkbox"/>																																																													
Channel 6	<input type="checkbox"/>																																																													
Channel 7	<input type="checkbox"/>																																																													
Channel 8	<input type="checkbox"/>																																																													
Channel 9	<input type="checkbox"/>																																																													
Channel 10	<input type="checkbox"/>																																																													
Channel 11	<input type="checkbox"/>																																																													
Channel 12	<input type="checkbox"/>																																																													
Channel 13	<input type="checkbox"/>																																																													
Channel 14	<input type="checkbox"/>																																																													
Channel 15	<input type="checkbox"/>																																																													
Channel 16	<input type="checkbox"/>																																																													
Channel 17	<input type="checkbox"/>																																																													
Channel 18	<input type="checkbox"/>																																																													
Channel 19	<input type="checkbox"/>																																																													
Channel 20	<input type="checkbox"/>																																																													
Channel 21	<input type="checkbox"/>																																																													
Channel 22	<input type="checkbox"/>																																																													
Channel 23	<input type="checkbox"/>																																																													
Channel 24	<input type="checkbox"/>																																																													
Channel 25	<input type="checkbox"/>																																																													
Channel 26	<input type="checkbox"/>																																																													
Channel 27	<input type="checkbox"/>																																																													
Temperature Sensor	<input type="checkbox"/>																																																													
Voltage Sensor	<input type="checkbox"/>																																																													

図 2-12 ADC ドライバの FSP コンフィグレーション [2/4]

g_adc1 ADC (r_adc)		
Settings	Property	Value
API Info	▼ Common	
	Parameter Checking	Default (BSP)
	▼ Module g_adc1 ADC (r_adc)	
	▼ General	
	Name	g_adc1
	Unit	0
	Resolution	🔒 12-Bit
	Alignment	🔒 Right
	Clear after read	🔒 Off
	Mode	Single Scan
	Double-trigger	Disabled
	> Input	
	▼ Interrupts	
	Normal/Group A Trigger	Software
	Group B Trigger	Disabled
	Group Priority (Valid only in Group Scan Mode)	Group A cannot interrupt Group B
	Callback	NULL
	Scan End Interrupt Priority	Disabled
	Scan End Group B Interrupt Priority	Disabled
	Window Compare A Interrupt Priority	Disabled
Window Compare B Interrupt Priority	Disabled	
> Extra		

図 2-13 ADC ドライバの FSP コンフィグレーション[3/4]

g_adc1 ADC (r_adc)		
Settings	Property	Value
API Info	▼ Module g_adc1 ADC (r_adc)	
	> General	
	▼ Input	
	▼ Channel Scan Mask (channel availability varies by MCU)	
	Channel 0	<input type="checkbox"/>
	Channel 1	<input type="checkbox"/>
	Channel 2	<input type="checkbox"/>
	Channel 3	<input type="checkbox"/>
	Channel 4	<input checked="" type="checkbox"/>
	Channel 5	<input checked="" type="checkbox"/>
	Channel 6	<input type="checkbox"/>
	Channel 7	<input type="checkbox"/>
	Channel 8	<input type="checkbox"/>
	Channel 9	<input type="checkbox"/>
	Channel 10	<input type="checkbox"/>
	Channel 11	<input type="checkbox"/>
	Channel 12	<input type="checkbox"/>
	Channel 13	<input type="checkbox"/>
	Channel 14	<input type="checkbox"/>
	Channel 15	<input type="checkbox"/>
	Channel 16	<input type="checkbox"/>
	Channel 17	<input type="checkbox"/>
	Channel 18	<input type="checkbox"/>
	Channel 19	<input type="checkbox"/>
	Channel 20	<input type="checkbox"/>
	Channel 21	<input type="checkbox"/>
	Channel 22	<input type="checkbox"/>
	Channel 23	<input type="checkbox"/>
	Channel 24	<input type="checkbox"/>
	Channel 25	<input type="checkbox"/>
Channel 26	<input type="checkbox"/>	
Channel 27	<input type="checkbox"/>	
Temperature Sensor	<input type="checkbox"/>	
Voltage Sensor	<input type="checkbox"/>	
> Group B Scan Mask (channel availability varies by MCU)		
> Addition/Averaging Mask (channel availability varies by MCU and unit)		
> Sample and Hold		
> Window Compare		
Add/Average Count	🔒 Disabled	
Reference Voltage control	🔒 VREFH0/VREFH	
> Interrupts		
> Extra		

図 2-14 ADC ドライバの FSP コンフィグレーション[4/4]

g_timer3 Timer, Low-Power (r_agt)		
Settings	Property	Value
API Info	▼ Common	
	Parameter Checking	Default (BSP)
	Pin Output Support	Disabled
	Pin Input Support	Disabled
	▼ Module g_timer3 Timer, Low-Power (r_agt)	
	▼ General	
	Name	g_timer3
	Channel	0
	Mode	🔒 Periodic
	Period	1
	Period Unit	Milliseconds
	Count Source	PCLKB
	> Output	
	> Input	
	▼ Interrupts	
Callback	🔒 rm_motor_speed_cyclic	
Underflow Interrupt Priority	Priority 10	

図 2-15 AGT ドライバの FSP コンフィグレーション

g_timer0 Timer, General PWM (r_gpt)		
Settings	Property	Value
API Info	▼ Common	
	Parameter Checking	Default (BSP)
	Pin Output Support	Enabled with Extra Features
	Write Protect Enable	Disabled
	Clock Source	PCLKD
	▼ Module g_timer0 Timer, General PWM (r_gpt)	
	▼ General	
	Name	g_timer0
	Channel	1
	Mode	Triangle-Wave Asymmetric PWM (Mode 3)
	Period	100
	Period Unit	Microseconds
	> Output	
	> Input	
	▼ Interrupts	
	Callback	rm_motor_driver_1shunt_cyclic
	Overflow/Crest Interrupt Priority	Priority 5
	Capture A Interrupt Priority	Disabled
	Capture B Interrupt Priority	Disabled
	Underflow/Trough Interrupt Priority	Disabled
	▼ Extra Features	
	▼ Output Disable	
	> Output Disable POEG Trigger	
	POEG Link	POEG Channel 1
	GTIOCA Disable Setting	Level Low
	GTIOCB Disable Setting	Level Low
	▼ ADC Trigger	
	▼ Start Event Trigger (Channels with GTINTAD only)	
	Trigger Event A/D Converter Start Request A During Up Counting	<input checked="" type="checkbox"/>
	Trigger Event A/D Converter Start Request A During Down Counting	<input type="checkbox"/>
	Trigger Event A/D Converter Start Request B During Up Counting	<input checked="" type="checkbox"/>
	Trigger Event A/D Converter Start Request B During Down Counting	<input type="checkbox"/>
	▼ Dead Time	
	Dead Time Count Up (Raw Counts)	200
	Dead Time Count Down (Raw Counts) (Channels with GTDVD only)	200
	▼ ADC Trigger (Channels with GTADTRA only)	
	ADC A Compare Match (Raw Counts)	10
	▼ ADC Trigger (Channels with GTADTRB only)	
	ADC B Compare Match (Raw Counts)	80
	▼ Interrupt Skipping (Channels with GTITC only)	
	Interrupt to Count	Trough (triangle)
	Interrupt Skip Count	1
	Skip ADC Events	None
	Extra Features	Enabled

図 2-16 GPT ドライバの FSP コンフィグレーション

g_poeg0 Port Output Enable for GPT (r_poeg)		
Settings	Property	Value
API Info	▼ Common	
	Parameter Checking	Default (BSP)
	▼ Module g_poeg0 Port Output Enable for GPT (r_poeg)	
	▼ General	
	▼ Trigger	
	GTETRГ Pin	<input checked="" type="checkbox"/>
	GPT Output Level	<input type="checkbox"/>
	Oscillation Stop	<input type="checkbox"/>
	Name	g_poeg0
	Channel	1
	▼ Input	
	GTETRГ Polarity	Active Low
	GTETRГ Noise Filter	PCLKB/32
	▼ Interrupts	
	Callback	g_poe_overcurrent
Interrupt Priority	Priority 0 (highest)	

図 2-17 POEG ドライバの FSP コンフィグレーション

2.2.4.3 RA6T3

(1). 12 ビット A/D コンバータ(ADC12)

1 シャント電流(I)、およびインバータ母線電圧(V_{dc})と回転速度指令値(VR)を「シングルスキャンモード」で測定します(ハードウェアトリガを使用)。

1 シャント電流(I)の検出には FIFO 機能を使用しています。

A/D 変換は、GPT からのダイレクトイベント機能を使用して動作させています。

(2). 低消費電力非同期汎用タイマ (AGT)

1 [ms]インターバルタイマとして使用します。

(3). 汎用 PWM タイマ (GPT)

チャンネル 1、2、3 の三角波 PWM モード 3 (谷 64 ビット転送、バッファ動作固定) を使用して、デッドタイム付きの出力を行います。

(4). GPT 用ポートアウトプットイネーブル (POEG)

過電流検出時 (GTETRGB 端子の Low レベル検出時) は PWM 出力端子をハイインピーダンス状態にします。

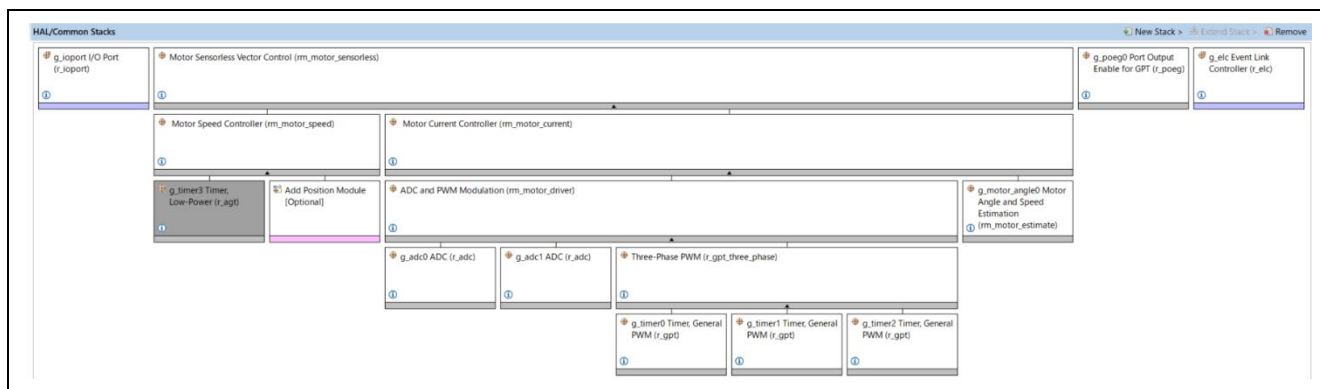


図 2-18 FSP スタック全体図

g_adc0 ADC (r_adc)		
Settings	Property	Value
API Info	▼ Common	
	Parameter Checking	Default (BSP)
	▼ Module g_adc0 ADC (r_adc)	
	▼ General	
	Name	g_adc0
	Unit	0
	Resolution	🔒 12-Bit
	Alignment	🔒 Right
	Clear after read	On
	Mode	Single Scan
	Double-trigger	Enabled (extended mode)
	> Input	
	▼ Interrupts	
	Normal/Group A Trigger	GPT1 AD TRIG A (A/D converter start request A)
	Group B Trigger	GPT1 AD TRIG B (A/D converter start request B)
	Group Priority (Valid only in Group Scan Mode)	Group A cannot interrupt Group B
	Callback	NULL
	Scan End Interrupt Priority	Disabled
	Scan End Group B Interrupt Priority	Disabled
	Window Compare A Interrupt Priority	Disabled
Window Compare B Interrupt Priority	Disabled	
> Extra		

図 2-19 ADC ドライバの FSP コンフィグレーション [1/4]

g_adc0 ADC (r_adc)		
Settings	Property	Value
API Info	▼ Module g_adc0 ADC (r_adc)	
	> General	
	▼ Input	
	▼ Channel Scan Mask (channel availability varies by MCU)	
	Channel 0	<input checked="" type="checkbox"/>
	Channel 1	<input type="checkbox"/>
	Channel 2	<input type="checkbox"/>
	Channel 3	<input type="checkbox"/>
	Channel 4	<input type="checkbox"/>
	Channel 5	<input type="checkbox"/>
	Channel 6	<input type="checkbox"/>
	Channel 7	<input type="checkbox"/>
	Channel 8	<input type="checkbox"/>
	Channel 9	<input type="checkbox"/>
	Channel 10	<input type="checkbox"/>
	Channel 11	<input type="checkbox"/>
	Channel 12	<input type="checkbox"/>
	Channel 13	<input type="checkbox"/>
	Channel 14	<input type="checkbox"/>
	Channel 15	<input type="checkbox"/>
	Channel 16	<input type="checkbox"/>
	Channel 17	<input type="checkbox"/>
	Channel 18	<input type="checkbox"/>
	Channel 19	<input type="checkbox"/>
	Channel 20	<input type="checkbox"/>
	Channel 21	<input type="checkbox"/>
	Channel 22	<input type="checkbox"/>
	Channel 23	<input type="checkbox"/>
	Channel 24	<input type="checkbox"/>
	Channel 25	<input type="checkbox"/>
	Channel 26	<input type="checkbox"/>
	Channel 27	<input type="checkbox"/>
	Temperature Sensor	<input type="checkbox"/>
	Voltage Sensor	<input type="checkbox"/>
	> Group B Scan Mask (channel availability varies by MCU)	
	> Addition/Averaging Mask (channel availability varies by MCU and unit)	
	> Sample and Hold	
	> Window Compare	
	Add/Average Count	🔒 Disabled
	Reference Voltage control	🔒 VREFH0/VREFH
	> Interrupts	
	> Extra	

図 2-20 ADC ドライバの FSP コンフィグレーション [2/4]

g_adc1 ADC (r_adc)		
Settings	Property	Value
API Info	▼ Common	
	Parameter Checking	Default (BSP)
	▼ Module g_adc1 ADC (r_adc)	
	▼ General	
	Name	g_adc1
	Unit	0
	Resolution	🔒 12-Bit
	Alignment	🔒 Right
	Clear after read	🔒 Off
	Mode	Single Scan
	Double-trigger	Disabled
	> Input	
	▼ Interrupts	
	Normal/Group A Trigger	Software
	Group B Trigger	Disabled
	Group Priority (Valid only in Group Scan Mode)	Group A cannot interrupt Group B
	Callback	NULL
	Scan End Interrupt Priority	Disabled
	Scan End Group B Interrupt Priority	Disabled
	Window Compare A Interrupt Priority	Disabled
Window Compare B Interrupt Priority	Disabled	
> Extra		

図 2-21 ADC ドライバの FSP コンフィグレーション [3/4]

g_adc1 ADC (r_adc)		
Settings	Property	Value
API Info	▼ Module g_adc1 ADC (r_adc)	
	> General	
	▼ Input	
	▼ Channel Scan Mask (channel availability varies by MCU)	
	Channel 0	<input type="checkbox"/>
	Channel 1	<input type="checkbox"/>
	Channel 2	<input type="checkbox"/>
	Channel 3	<input type="checkbox"/>
	Channel 4	<input checked="" type="checkbox"/>
	Channel 5	<input checked="" type="checkbox"/>
	Channel 6	<input type="checkbox"/>
	Channel 7	<input type="checkbox"/>
	Channel 8	<input type="checkbox"/>
	Channel 9	<input type="checkbox"/>
	Channel 10	<input type="checkbox"/>
	Channel 11	<input type="checkbox"/>
	Channel 12	<input type="checkbox"/>
	Channel 13	<input type="checkbox"/>
	Channel 14	<input type="checkbox"/>
	Channel 15	<input type="checkbox"/>
	Channel 16	<input type="checkbox"/>
	Channel 17	<input type="checkbox"/>
	Channel 18	<input type="checkbox"/>
	Channel 19	<input type="checkbox"/>
	Channel 20	<input type="checkbox"/>
	Channel 21	<input type="checkbox"/>
	Channel 22	<input type="checkbox"/>
	Channel 23	<input type="checkbox"/>
	Channel 24	<input type="checkbox"/>
	Channel 25	<input type="checkbox"/>
	Channel 26	<input type="checkbox"/>
Channel 27	<input type="checkbox"/>	
Temperature Sensor	<input type="checkbox"/>	
Voltage Sensor	<input type="checkbox"/>	
> Group B Scan Mask (channel availability varies by MCU)		
> Addition/Averaging Mask (channel availability varies by MCU and unit)		
> Sample and Hold		
> Window Compare		
Add/Average Count	🔒 Disabled	
Reference Voltage control	🔒 VREFH0/VREFH	
> Interrupts		
> Extra		

図 2-22 ADC ドライバの FSP コンフィグレーション [4/4]

g_timer3 Timer, Low-Power (r_agt)		
Settings	Property	Value
API Info	▼ Common	
	Parameter Checking	Default (BSP)
	Pin Output Support	Disabled
	Pin Input Support	Disabled
	▼ Module g_timer3 Timer, Low-Power (r_agt)	
	▼ General	
	Name	g_timer3
	Channel	0
	Mode	🔒 Periodic
	Period	1
	Period Unit	Milliseconds
	Count Source	PCLKB
	> Output	
	> Input	
	▼ Interrupts	
Callback	🔒 rm_motor_speed_cyclic	
Underflow Interrupt Priority	Priority 10	

図 2-23 AGT ドライバの FSP コンフィグレーション

g_timer0 Timer, General PWM (r_gpt)		
Settings	Property	Value
API Info	▼ Common	
	Parameter Checking	Default (BSP)
	Pin Output Support	Enabled with Extra Features
	Write Protect Enable	Disabled
	Clock Source	PCLKD
	▼ Module g_timer0 Timer, General PWM (r_gpt)	
	▼ General	
	Name	g_timer0
	Channel	1
	Mode	Triangle-Wave Asymmetric PWM (Mode 3)
	Period	100
	Period Unit	Microseconds
	> Output	
	> Input	
	▼ Interrupts	
	Callback	rm_motor_driver_1shunt_cyclic
	Overflow/Crest Interrupt Priority	Priority 5
	Capture A Interrupt Priority	Disabled
	Capture B Interrupt Priority	Disabled
	Underflow/Trough Interrupt Priority	Disabled
	▼ Extra Features	
	▼ Output Disable	
	> Output Disable POEG Trigger	
	POEG Link	POEG Channel 1
	GTIOCA Disable Setting	Level Low
	GTIOCB Disable Setting	Level Low
	▼ ADC Trigger	
	▼ Start Event Trigger (Channels with GTINTAD only)	
	Trigger Event A/D Converter Start Request A During Up Counting	<input checked="" type="checkbox"/>
	Trigger Event A/D Converter Start Request A During Down Counting	<input type="checkbox"/>
	Trigger Event A/D Converter Start Request B During Up Counting	<input checked="" type="checkbox"/>
	Trigger Event A/D Converter Start Request B During Down Counting	<input type="checkbox"/>
	▼ Dead Time	
	Dead Time Count Up (Raw Counts)	200
	Dead Time Count Down (Raw Counts) (Channels with GTDVD only)	200
	▼ ADC Trigger (Channels with GTADTRA only)	
	ADC A Compare Match (Raw Counts)	10
	▼ ADC Trigger (Channels with GTADTRB only)	
	ADC B Compare Match (Raw Counts)	80
	▼ Interrupt Skipping (Channels with GTITC only)	
	Interrupt to Count	Trough (triangle)
	Interrupt Skip Count	1
	Skip ADC Events	None
	Extra Features	Enabled

図 2-24 GPT ドライバの FSP コンフィグレーション

g_poeg0 Port Output Enable for GPT (r_poeg)		
Settings	Property	Value
API Info	▼ Common	
	Parameter Checking	Default (BSP)
	▼ Module g_poeg0 Port Output Enable for GPT (r_poeg)	
	▼ General	
	▼ Trigger	
	GTETRГ Pin	<input checked="" type="checkbox"/>
	GPT Output Level	<input type="checkbox"/>
	Oscillation Stop	<input type="checkbox"/>
	Name	g_poeg0
	Channel	1
	▼ Input	
	GTETRГ Polarity	Active Low
	GTETRГ Noise Filter	PCLKB/32
	▼ Interrupts	
	Callback	g_poe_overcurrent
Interrupt Priority	Priority 0 (highest)	

図 2-25 POEG ドライバの FSP コンフィグレーション

2.2.4.4 RA8T1

(1). 12 ビット A/D コンバータ(ADC12)

1 シャント電流(I)、およびインバータ母線電圧(V_{dc})と回転速度指令値(VR)を「シングルスキャンモード」で測定します(ハードウェアトリガを使用)。

1 シャント電流(I)の検出には FIFO 機能を使用しています。

A/D 変換は、GPT からのダイレクトイベント機能を使用して動作させています。

(2). 低消費電力非同期汎用タイマ (AGT)

1 [ms]インターバルタイマとして使用します。

(3). 汎用 PWM タイマ (GPT)

チャンネル 5、2、3 の三角波 PWM モード 3 (谷 64 ビット転送、バッファ動作固定) を使用して、デッドタイム付きの出力を行います。

(4). GPT 用ポートアウトプットイネーブル (POEG)

過電流検出時 (GTETRGA 端子の Low レベル検出時) は PWM 出力端子をハイインピーダンス状態にします。

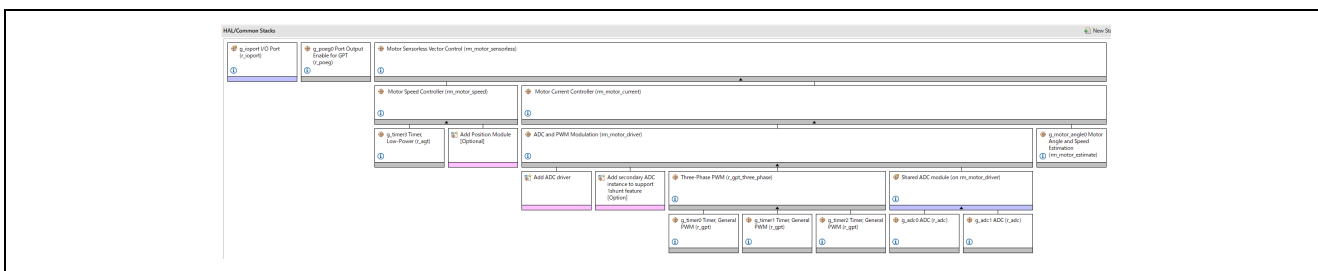


図 2-26 FSP スタック全体図

g_adc0 ADC (r_adc)		
Settings	プロパティ	
API Info	API Info	
	▼ Common	
	Parameter Checking	Default (BSP)
	▼ Module g_adc0 ADC (r_adc)	
	▼ General	
	Name	g_adc0
	Unit	0
	Resolution	12-Bit
	Alignment	Right
	Clear after read	On
	Mode	Single Scan
	Double-trigger	Enabled (extended mode)
	> Input	
	▼ Interrupts	
	Normal/Group A Trigger	Software
	Group B Trigger	Disabled
	Group Priority (Valid only in Group Scan Mode)	Group A cannot interrupt Group B
	Callback	NULL
	Scan End Interrupt Priority	Disabled
	Scan End Group B Interrupt Priority	Disabled
	Window Compare A Interrupt Priority	Disabled
	Window Compare B Interrupt Priority	Disabled
	> Extra	
	> Pins	

図 2-27 ADC ドライバの FSP コンフィグレーション [1/4]

g_adc0 ADC (r_adc)	
Settings	プロパティ
API Info	▼ Input
	▼ Channel Scan Mask (channel availability varies by MCU)
	Channel 0 <input checked="" type="checkbox"/>
	Channel 1 <input type="checkbox"/>
	Channel 2 <input type="checkbox"/>
	Channel 3 <input type="checkbox"/>
	Channel 4 <input type="checkbox"/>
	Channel 5 <input type="checkbox"/>
	Channel 6 <input type="checkbox"/>
	Channel 7 <input type="checkbox"/>
	Channel 8 <input type="checkbox"/>
	Channel 9 <input type="checkbox"/>
	Channel 10 <input type="checkbox"/>
	Channel 11 <input type="checkbox"/>
	Channel 12 <input type="checkbox"/>
	Channel 13 <input type="checkbox"/>
	Channel 14 <input type="checkbox"/>
	Channel 15 <input type="checkbox"/>
	Channel 16 <input type="checkbox"/>
	Channel 17 <input type="checkbox"/>
	Channel 18 <input type="checkbox"/>
	Channel 19 <input type="checkbox"/>
	Channel 20 <input type="checkbox"/>
	Channel 21 <input type="checkbox"/>
	Channel 22 <input type="checkbox"/>
	Channel 23 <input type="checkbox"/>
	Channel 24 <input type="checkbox"/>
	Channel 25 <input type="checkbox"/>
	Channel 26 <input type="checkbox"/>
	Channel 27 <input type="checkbox"/>
	Channel 28 <input type="checkbox"/>
	Temperature Sensor <input type="checkbox"/>
	Internal Reference Voltage <input type="checkbox"/>
	> Group B Scan Mask (channel availability varies by MCU)
	> Addition/Averaging Mask (channel availability varies by MCU and unit)
	▼ Sample and Hold
	▼ Sample and Hold Channels (Available only on selected MCUs)
	Channel 0 <input type="checkbox"/>
	Channel 1 <input type="checkbox"/>
	Channel 2 <input type="checkbox"/>
	Sample Hold States (Applies only to channels 0, 1, 2) 24
	> Window Compare
	Add/Average Count Disabled
	Reference Voltage control VREFH0/VREFH

図 2-28 ADC ドライバの FSP コンフィグレーション [2/4]

g_adc1 ADC (r_adc)	
Settings	プロパティ
API Info	▼ Common
	Parameter Checking Default (BSP)
	▼ Module g_adc1 ADC (r_adc)
	▼ General
	Name g_adc1
	Unit 0
	Resolution 12-Bit
	Alignment Right
	Clear after read On
	Mode Single Scan
	Double-trigger Disabled
	> Input
	▼ Interrupts
	Normal/Group A Trigger Software
	Group B Trigger Disabled
	Group Priority (Valid only in Group Scan Mode) Group A cannot interrupt Group B
	Callback NULL
	Scan End Interrupt Priority Disabled
	Scan End Group B Interrupt Priority Disabled
	Window Compare A Interrupt Priority Disabled
	Window Compare B Interrupt Priority Disabled
	> Extra

図 2-29 ADC ドライバの FSP コンフィグレーション [3/4]

g_adc1 ADC (r_adc)	
Settings	プロパティ
API Info	▼ Input
	▼ Channel Scan Mask (channel availability varies by MCU)
	Channel 0
	Channel 1
	Channel 2
	Channel 3
	Channel 4
	Channel 5
	Channel 6
	Channel 7
	Channel 8
	Channel 9
	Channel 10
	Channel 11
	Channel 12
	Channel 13
	Channel 14
	Channel 15
	Channel 16
	Channel 17
	Channel 18
	Channel 19
	Channel 20
	Channel 21
	Channel 22
	Channel 23
	Channel 24
	Channel 25
	Channel 26
	Channel 27
	Channel 28
	Temperature Sensor
	Internal Reference Voltage
	> Group B Scan Mask (channel availability varies by MCU)
	> Addition/Averaging Mask (channel availability varies by MCU and unit)
	▼ Sample and Hold
	▼ Sample and Hold Channels (Available only on selected MCUs)
	Channel 0
	Channel 1
	Channel 2
	Sample Hold States (Applies only to channels 0, 1, 2)
	24
	> Window Compare
	Add/Average Count
	Disabled
	Reference Voltage control
	VREFHQ/VREFH

図 2-30 ADC ドライバの FSP コンフィグレーション [4/4]

g_timer3 Timer, Low-Power (r_agt)	
Settings	プロパティ
API Info	▼ Common
	Parameter Checking
	Default (BSP)
	Pin Output Support
	Disabled
	Pin Input Support
	Disabled
	▼ Module g_timer3 Timer, Low-Power (r_agt)
	▼ General
	Name
	g_timer3
	Counter Bit Width
	AGT 16-bit
	Channel
	1
	Mode
	Periodic
	Period
	1
	Period Unit
	Milliseconds
	Count Source
	PCLKB
	> Output
	> Input
	▼ Interrupts
	Callback
	rm_motor_speed_cyclic
	Underflow Interrupt Priority
	Priority 10
	> Pins

図 2-31 AGT ドライバの FSP コンフィグレーション

g_timer0 Timer, General PWM (r_gpt)		
Settings	プロパティ	値
API Info	▼ Common	
	Parameter Checking	Default (BSP)
	Pin Output Support	Enabled with Extra Features
	Write Protect Enable	Disabled
	▼ Module g_timer0 Timer, General PWM (r_gpt)	
	▼ General	
	Name	g_timer0
	Channel	5
	Mode	Triangle-Wave Asymmetric PWM (Mode 3)
	Period	100.0
	Period Unit	Microseconds
	> Output	
	> Input	
	> Interrupts	
	▼ Extra Features	
	▼ Output Disable	
	> Output Disable POEG Trigger	
	POEG Link	POEG Channel 0
	GTIOCA Disable Setting	Set Hi Z
	GTIOCB Disable Setting	Set Hi Z
	▼ ADC Trigger	
	▼ Start Event Trigger (Channels with GTINTAD only)	
	Trigger Event A/D Converter Start Request A During Up Counting	<input type="checkbox"/>
	Trigger Event A/D Converter Start Request A During Down Counting	<input type="checkbox"/>
	Trigger Event A/D Converter Start Request B During Up Counting	<input type="checkbox"/>
	Trigger Event A/D Converter Start Request B During Down Counting	<input type="checkbox"/>
	> Dead Time (Value range varies with Channel)	
	> ADC Trigger (Channels with GTADTRA only)	
	> ADC Trigger (Channels with GTADTRB only)	
	> Interrupt Skipping (Channels with GTITC only)	
	Extra Features	Enabled
	> Pins	

図 2-32 GPT ドライバの FSP コンフィグレーション

g_poeg0 Port Output Enable for GPT (r_poeg)		
Settings	プロパティ	値
API Info	▼ Common	
	Parameter Checking	Default (BSP)
	▼ Module g_poeg0 Port Output Enable for GPT (r_poeg)	
	▼ General	
	▼ Trigger	
	GTETRГ Pin	<input checked="" type="checkbox"/>
	GPT Output Level	<input type="checkbox"/>
	Oscillation Stop	<input type="checkbox"/>
	ACMPHS0	<input type="checkbox"/>
	ACMPHS1	<input type="checkbox"/>
	Name	g_poeg0
	Channel	0
	▼ Input	
	GTETRГ Polarity	Active Low
	GTETRГ Noise Filter	PCLKB/128
	▼ Interrupts	
	Callback	g_poe_overcurrent
	Interrupt Priority	Priority 0 (highest)

図 2-33 POEG ドライバの FSP コンフィグレーション

2.3 ソフトウェア構成

2.3.1 ソフトウェア・ファイル構成

ソフトウェアのフォルダとファイル構成を下記に示します。

表 2-6 ソフトウェアフォルダ構成[1/2]

フォルダ	サブフォルダ	ファイル	備考	
ra_cfg			自動生成のコンフィグヘッダ	
ra_gen			自動生成のレジスタ設定値、メイン関数等	
ra	arm		CMSIS ソースコード	
	board		ボード関連関数定義	
	fsp/inc/api		bsp_api.h	BSP API 定義
			r_adc_api.h	AD API 定義
			r_elc_api.h(RA4T1,RA6T3,RA8T1 のみ)	elc API 定義
			r_ioport_api.h	I/O API 定義
			r_poeg_api.h	POEG API 定義
			r_three_phase_api.h	3相 PWM API 定義
			r_timer_api.h	タイマ API 定義
			r_transfer_api.h	データ転送 API 定義
			rm_motor_angle_api.h	角度 API 定義
			rm_motor_api.h	モータ API 定義
			rm_motor_current_api.h	電流制御 API 定義
			rm_motor_driver_api.h	モータドライバ API 定義
			rm_motor_position_api.h	位置制御 API 定義
			rm_motor_speed_api.h	速度 API 定義
			fsp/inc/instances	
	r_agt.h	AGT 関連定義		
	r_elc.h(RA4T1,RA6T3,RA8T1 のみ)	elc 関連定義		
	r_gpt_three_phase.h	3相 PWM 関連定義		
	r_gpt.h	GPT 関連定義		
	r_ioport.h	I/O 関連定義		
	r_poeg.h	POEG 関連定義		
	rm_motor_current.h	電流制御関連定義		
	rm_motor_driver.h	モータドライバ関連定義		
	rm_motor_estimate.h	角速度推定処理関連定義		
	rm_motor_sensorless.h	センサレス制御関連定義		
	rm_motor_speed.h	速度関連定義		

表 2-7 ソフトウェアフォルダ構成[2/2]

フォルダ	サブフォルダ	ファイル	備考
	fsp/lib		ライブラリファイル
	fsp/src	bsp	BSP 関連フォルダ
		r_adc_b/r_adc_b.c(RA6T2)	AD ドライバ
		r_adc/r_adc.c(RA6T3,RA4T1.RA8T1)	
		r_agt/r_agt.c	AGT ドライバ
		r_elc/r_elc.c(RA4T1,RA6T3,RA8T1 のみ)	elc ドライバ
		r_gpt/r_gpt.c	GPT ドライバ
		r_gpt_three_phase/ r_gpt_three_phase.c	3 相 PWM ドライバ
		r_ioport/r_ioport.c	I/O ドライバ
		r_poeg/r_poeg.c	POEG ドライバ
		rm_motor_current/rm_motor_current.c	電流制御ドライバ
		rm_motor_current/rm_motor_current_library.h	電流制御ライブラリ API 定義
		rm_motor_driver/rm_motor_driver.c	モータドライバ
		rm_motor_estimate.c	角度推定ドライバ
		rm_motor_estimate_library.h	角度推定ライブラリ API 定義
		rm_motor_sensorless.c	センサレスモータドライバ
		rm_motor_speed/rm_motor_speed.c	速度制御ドライバ
		rm_motor_speed/rm_motor_speed_library.h	速度制御ライブラリ API 定義
src	application/main	mtr_main.h , mtr_main.c	ユーザメイン関数
		r_mtr_control_parameter.h	制御パラメータ定義
		r_mtr_motor_parameter.h	モータパラメータ定義
	application/user_interface/ics	r_mtr_ics.h , r_mtr_ics.c	Analyzer UI 関連関数定義
		ICS2_RA6T2.h , ICS2_RA4T1.h , ICS2_RA6T3.h , ICS2_RA8T1.h	ツール用通信ライブラリ
		ICS2_RA6T2.o , ICS2_RA4T1.o , ICS2_RA6T3.o , ICS2_RA8T1.o	ツール用通信関連定義

2.3.2 モジュール構成

サンプルソフトウェアのモジュール構成を図 2-34 に示します。

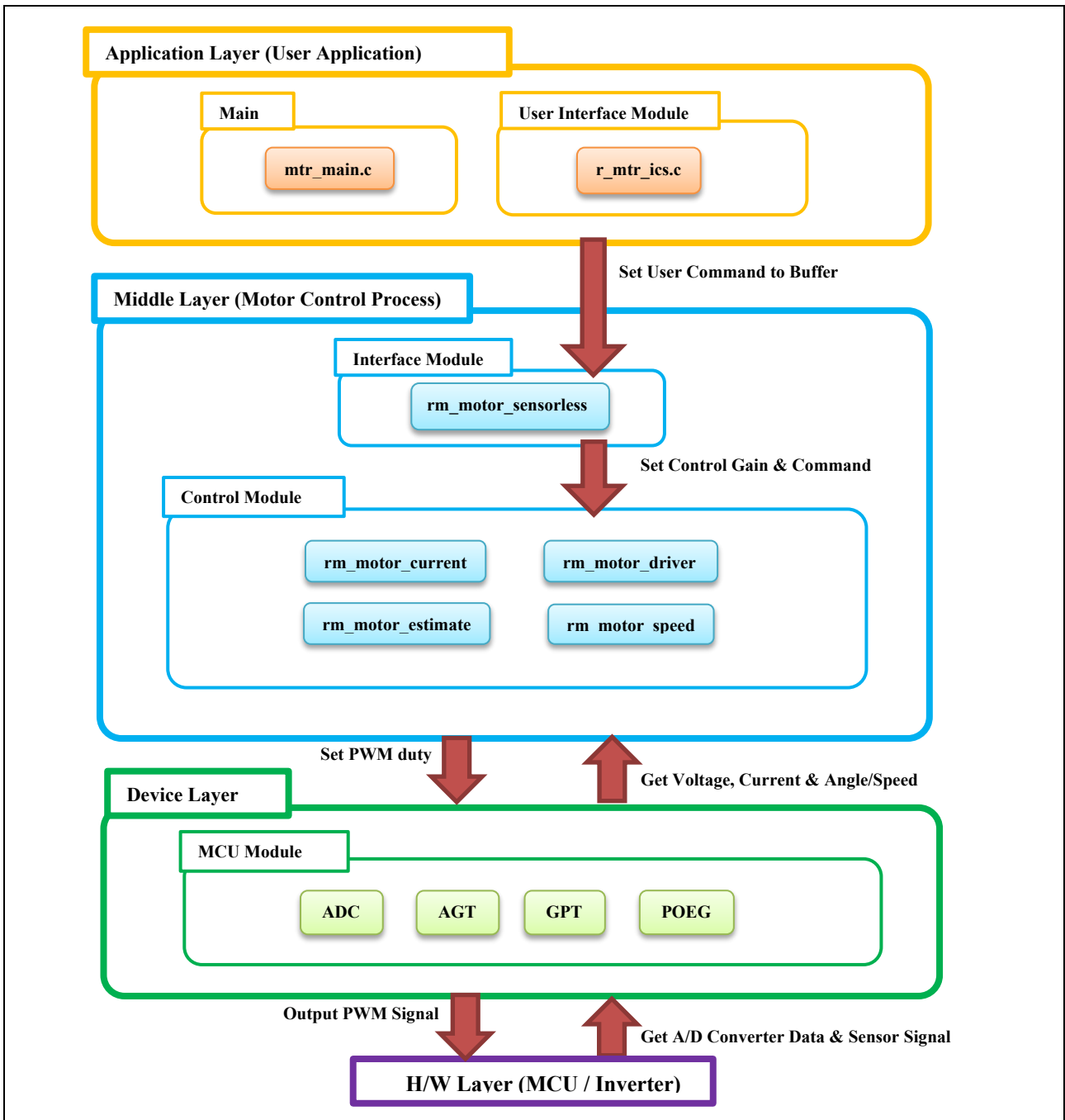


図 2-34 モジュール構成

2.4 ソフトウェアスペック

本システムのソフトウェア基本仕様を下記に示します。

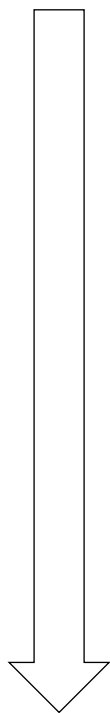
表 2-8 センサレスベクトル制御ソフトウェア基本仕様

項目	内容	
制御方式	ベクトル制御	
モータ制御開始/停止	SW1 のレベルにより判定 または Renesas Motor Workbench から入力	
回転子磁極位置検出	センサレス	
入力電圧	DC 24V	
メインクロック周波数	RA6T2: 240 [MHz] RA6T3: 200 [MHz] RA4T1: 100 [MHz] RA8T1: 480 [MHz]	
キャリア(PWM)周波数	10 [kHz](キャリア周期 : 100 [μs])	
デッドタイム	2 [μs]	
制御周期(電流)	RA6T2: 100 [μs] RA6T3: 100 [μs] RA4T1: 200 [μs] RA8T1: 100 [μs]	
制御周期(速度・位置)	RA6T2: 1000 [μs] RA6T3: 1000 [μs] RA4T1: 2000 [μs] RA8T1: 1000 [μs]	
回転速度範囲	CW : 0 [rpm] ~ 2400 [rpm] CCW : 0 [rpm] ~ 2400 [rpm] ただし、500 [rpm]以下は速度オープンループで駆動	
各制御系固有周波数	電流制御系 : 300 [Hz] 速度制御系 : 5 [Hz] 誘起電圧推定系 : 1000 [Hz] 位置推定系 : 50 [Hz]	
コンパイラ最適化設定	最適化レベル	Optimize more(-O2) (デフォルト設定)
保護停止処理	以下のいずれかの条件の時、モータ制御信号出力(6本)を非アクティブにする 1. 各相の電流が $3.54(=1.67 \times \sqrt{2}) \times 1.5$ [A]を超過(電流制御周期で監視) 2. インバータ母線電圧が 60 [V]を超過(電流制御周期で監視) 3. インバータ母線電圧が 8[V]未満(電流制御周期で監視) 4. 回転速度が 4500 [rpm]を超過(電流制御周期で監視) 外部からの過電流検出信号を検出した場合、PWM 出力端子をハイインピーダンスにする	

2.5 割り込み優先順位

本システムで使用している割り込みと優先順位を下記に示します。

表 2-9 割り込み優先順位

割り込みレベル	優先度	処理
15	Min  Max	
14		
13		
12		
11		
10		AGT0 INT 速度制御割り込み処理
9		
8		
7		
6		
5		GPT4 COUNTER OVERFLOW(RA6T2) GPT1 COUNTER OVERFLOW (RA4T1,RA6T3) GPT5 COUNTER OVERFLOW (RA8T1) GPT オーバーフロー(PWM 山)割り込み
4		
3		
2		
1		
0		POEG3 EVENT(RA6T2) POEG1 EVENT(RA4T1,RA6T3) POEG0 EVENT(RA8T1) 過電流異常割り込み

Allocations		
Interrupt	Event	ISR
0	AGT0 INT (AGT interrupt)	agt_int_isr
1	GPT4 COUNTER OVERFLOW (Overflow)	gpt_counter_overflow_isr
2	POEG3 EVENT (Port Output disable interrupt D)	poeg_event_isr

図 2-35 RA6T2 FSP 割り込みコンフィグレーション

Allocations		
Interrupt	Event	ISR
0	AGT0 INT (AGT interrupt)	agt_int_isr
1	GPT1 COUNTER OVERFLOW (Overflow)	gpt_counter_overflow_isr
2	POEG1 EVENT (Port Output disable interrupt B)	poeg_event_isr

図 2-36 RA4T1/RA6T3 FSP 割り込みコンフィグレーション

Allocations		
Interrupt	Event	ISR
0	POEG0 EVENT (Port Output disable interrupt A)	poeg_event_isr
1	AGT1 INT (AGT interrupt)	agt_int_isr
2	GPT2 COUNTER OVERFLOW (Overflow)	gpt_counter_overflow_isr

図 2-37 RA8T1 FSP 割り込みコンフィグレーション

3. 制御ソフトウェア説明

本システムの制御仕様について説明します。

3.1 制御内容

3.1.1 モータ起動/停止

モータの起動と停止は、Renesas Motor Workbench からの入力または SW1 からの入力によって制御します。

SW1 には汎用ポートが割り当てられ、“High”レベルのときスタートスイッチが押されていると判断し、“Low”レベルのときはモータを停止すると判断します。

3.1.2 A/D 変換

(1). モータ回転速度指令値

(2). モータ回転速度指令値

モータの回転速度指令値は Renesas Motor Workbench からの入力または VR1 の出力値(アナログ値)を A/D 変換することによって決定します。A/D 変換された VR の値は、以下の表のように、回転速度指令値として使用します。

表 3-1 回転速度指令値の変換比

項目	変換比 (指令値 : A/D 変換値)	
回転速度指令値	CW	0 [rpm]~2400[rpm] : 0800H~0FFFH
	CCW	0 [rpm]~2400[rpm] : 07FFH~0000H

(3). インバータ母線電圧

以下の表のようにインバータ母線電圧を測定します。変調率の算出と過電圧・低電圧検出(異常時は PWM 停止)に使用します。

表 3-2 インバータ母線電圧の変換比

項目	変換比 (インバータ母線電圧 : A/D 変換値)
インバータ母線電圧	0 [V]~73.26 [V] : 0000H~0FFFH

(4). U 相、V 相、W 相電流

以下の表のように、U 相、V 相、W 相電流を測定します。

表 3-3 U、V、W 相電流の変換比

項目	変換比 (U 相、V 相、W 相電流 : A/D 変換値)
U 相、V 相、W 相電流	-8.25 [A]~8.25 [A] : 0000H~0FFFH [※] 電流値=(3.3V-1.65V)÷(0.010hm×20)=8.25A

3.1.3 変調

本システムでは、モータへの入力電圧はパルス幅変調（PWM）によって生成します。本モジュールでは、PWM Duty 比の算出を行います。また、電圧利用率を上げるために、変調を行った電圧を出力できません。

(a) 正弦波変調

変調率 m を以下のように定義します。

$$m = \frac{V}{E}$$

m : 変調率 V : 指令値電圧 E : インバータ母線電圧

(b) 空間ベクトル変調

永久磁石同期モータのベクトル制御において、一般的に所望の各相電圧指令値は正弦波状に生成します。ところが、そのまま PWM 生成のための変調波として使用すると、実際にモータに印加される電圧のインバータ母線電圧に対する電圧利用率は線間電圧換算で最大 86.7[%]となってしまいます。そこで、下記式にあるように各相電圧指令値の最大値と最小値の平均値を算出し、それらを各相電圧指令値から減算したものを変調波として使用します。その結果、変調波の最大振幅は $\sqrt{3}/2$ 倍となり、線間電圧はそのままに電圧利用率は 100[%]となります。

$$\begin{pmatrix} V'_u \\ V'_v \\ V'_w \end{pmatrix} = \begin{pmatrix} V_u \\ V_v \\ V_w \end{pmatrix} + \Delta V \begin{pmatrix} 1 \\ 1 \\ 1 \end{pmatrix}$$

$$\therefore \Delta V = -\frac{V_{max} + V_{min}}{2}, \quad V_{max} = \max\{V_u, V_v, V_w\}, \quad V_{min} = \min\{V_u, V_v, V_w\}$$

V_u, V_v, V_w : U, V, W 相電圧指令値
 V'_u, V'_v, V'_w : PWM 生成用 U, V, W 相電圧指令値(変調波)

変調率 m を以下のように定義します。

$$m = \frac{V'}{E}$$

m : 変調率 V' : PWM生成用相電圧指令 E : インバータ母線電圧

3.1.4 状態遷移

図 3-1 にサンプルソフトウェアにおける状態遷移図を示します。サンプルソフトウェアでは、「SYSTEM MODE」により状態を管理します。

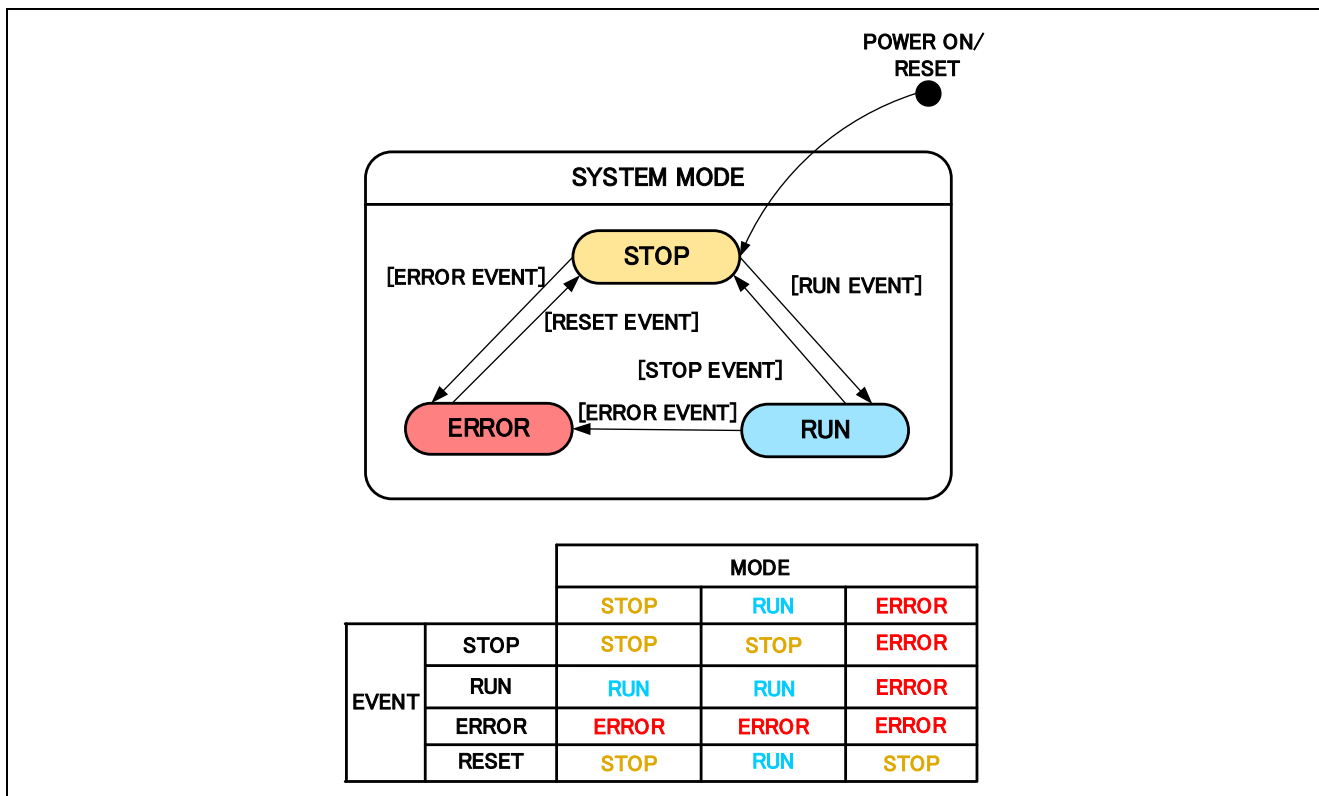


図 3-1 センサレスベクトル制御ソフトウェアの状態遷移図

(1) SYSTEM MODE

システム動作状態を表します。各イベント(EVENT)の発生により、状態が遷移します。システムの動作状態は、モータ駆動停止 (INACTIVE)、モータ駆動 (ACTIVE)、異常状態 (ERROR) があります。

(2) EVENT

各 SYSTEM MODE 中に EVENT が発生すると、その EVENT に従って、システム動作状態が図 3-1 中の表の様に遷移します。各 EVENT の発生要因は下記となります。

表 3-4 EVENT 一覧

イベント名	発生要因
STOP	ユーザー操作により発生します
RUN	ユーザー操作により発生します
ERROR	システムが異常を検出したときに発生します
RESET	ユーザー操作により発生します

3.1.5 始動方法

サンプルソフトウェアの始動制御内容を図 3-2 に示します。d 軸電流、q 軸電流、速度それぞれの指令値を管理するフラグによってモードをコントロールしています。

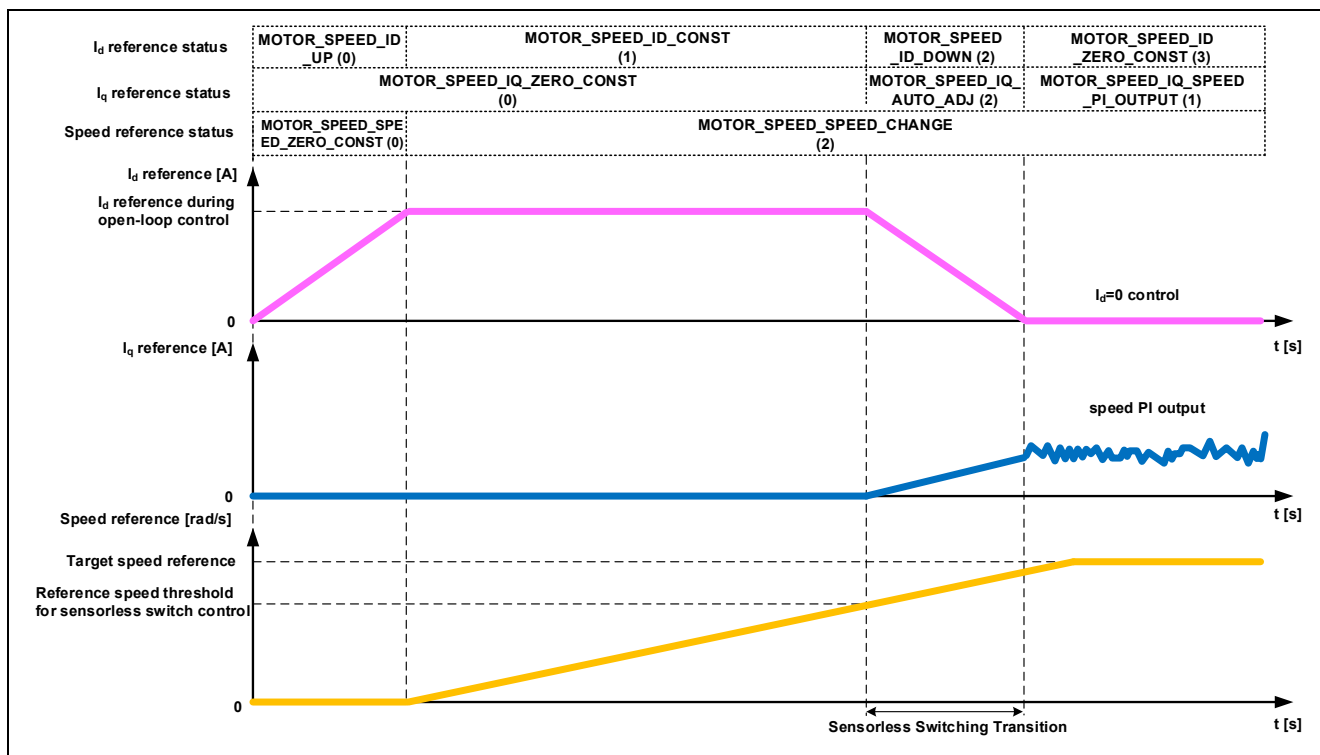


図 3-2 センサレスベクトル制御ソフトウェアの始動制御内容

3.1.6 保護機能

本システムでは、以下のエラー状態を持ち、それぞれの場合に緊急停止機能を実装しています。保護機能に関わる各設定値は表 3-5 を参照してください。

・過電流エラー

ハードウェアからの緊急停止信号(過電流検出)により、PWM 出力端子をハイインピーダンス状態にします。

また、過電流監視周期でU相、V相、W相電流を監視し、過電流(過電流リミット値を超過)を検出した時に、緊急停止します(ソフトウェア検出)。

・過電圧エラー

過電圧監視周期でインバータ母線電圧を監視し、過電圧(過電圧リミット値を超過)を検出した時に、緊急停止します。過電圧リミット値は検出回路の抵抗値の誤差等を考慮して設定した値です。

・低電圧エラー

低電圧監視周期でインバータ母線電圧を監視し、低電圧(低電圧リミット値を下回った場合)を検出した時に、緊急停止します。低電圧リミット値は検出回路の抵抗値の誤差等を考慮して設定した値です。

・回転速度エラー

回転速度監視周期で速度を監視し、速度リミット値を超過した場合、緊急停止します。

表 3-5 各システム保護機能設定値

エラー	閾値		監視周期
過電流エラー	過電流リミット値 [A]	3.54	電流制御周期
過電圧エラー	過電圧リミット値 [V]	60	電流制御周期
低電圧エラー	低電圧リミット値 [V]	8	電流制御周期
回転速度エラー	速度リミット値 [rpm]	4500	電流制御周期

3.1.7 1 シャント抵抗電流測定方法

サンプルソフトウェアで用いる 1 つのシャント抵抗による電流測定方法について説明します。

3.1.7.1 1 シャント抵抗電流測定タイミング

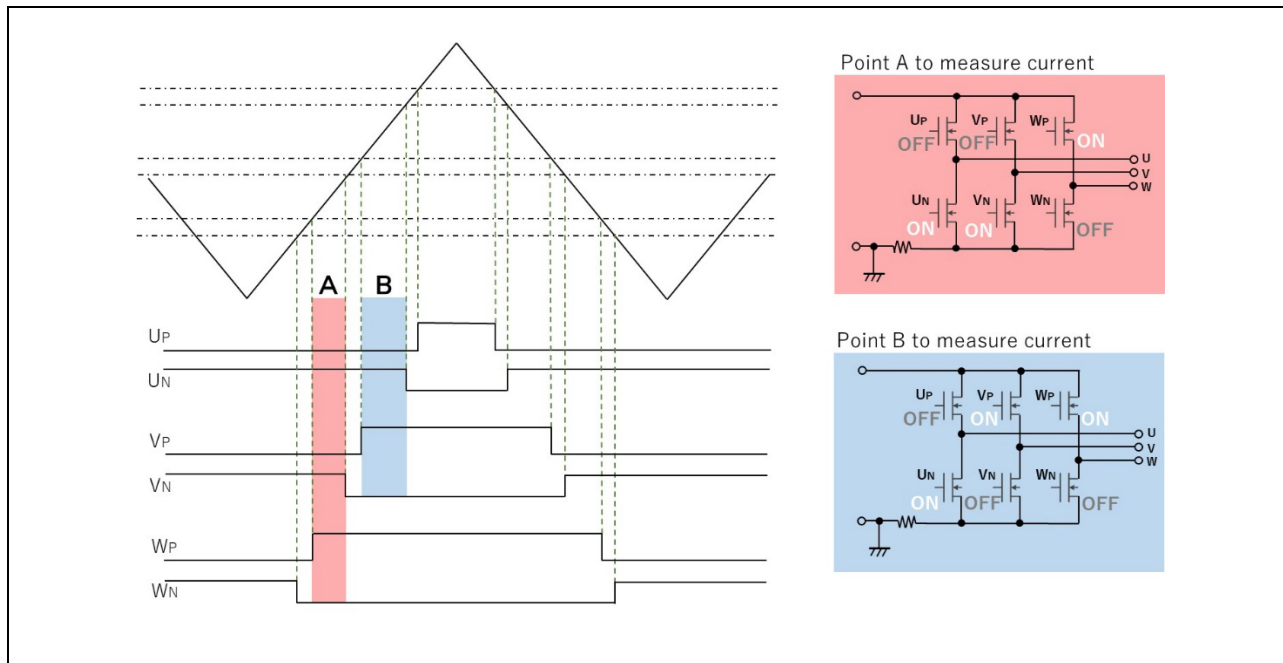


図 3-3 相補 PWM 波形図 (例: デューティ大小関係 $W > V > U$)

サンプルソフトウェアでは GPT ユニットを用いて、相補 PWM モードでのデッドタイム付き三相 PWM 出力による制御を行っています。図 3-3 に相補 PWM の波形 (例: デューティ大小関係 $W > V > U$) を示します。

図のポイント A では上アームの W 相のみが ON している状態となります。この時、1 シャント抵抗に流れる電流 (I_{dc}) と W 相電流 (I_w) は $I_{dc} = I_w$ という関係になります。

図のポイント B では下アームの U 相のみが ON している状態となります。この時、 I_{dc} と U 相電流 (I_u) は $I_{dc} = -I_u$ という関係になります。

残りの 1 相である V 相電流 (I_v) はキルヒホッフの第一法則を用いて $I_v = -I_u - I_w$ と復元できます。

従って、図のポイント A、B における 1 シャント抵抗に流れている電流値を取得することが出来れば、三相の電流を得ることが出来ます。

上記の例はデューティの大小関係が $W > V > U$ となる場合です。PWM の出力変化に伴いこの大小関係は 6 パターンの組み合わせが発生することとなります。ポイント A、B で検出出来る電流値はパターンに従って相との関係が変化しますので、それに基づいた三相への割り当てが必要となります。デューティを設定する時点でこの大小関係は分かっているので、それに基づいて検出した電流値の各相への割り当てを切り換えることが可能となっています。

表 3-6 デューティパターンと相電流

Duty pattern	Point A	Point B
$W > V > U$	I_w	$-I_u$
$W > U > V$	I_w	$-I_v$
$V > W > U$	I_v	$-I_u$
$V > U > W$	I_v	$-I_w$
$U > W > V$	I_u	$-I_v$
$U > V > W$	I_u	$-I_w$

3.1.7.2 1 シャント抵抗電流測定方法

3.1.7.1 に示した様に 1 シャント抵抗における電流測定を行う場合、A/D コンバータの変換タイミングを PWM のデューティ設定に従って制御する必要があります。サンプルソフトウェアでは GPT モジュールの GTADTRA、及び GTADTRB レジスタと GTCNT カウンタとのコンペアマッチによる A/D 変換開始要求機能によりこれを実現しています。

g_timer0 Timer, General PWM (r_gpt)		
Settings	Property	Value
API Info	▼ Common	
	Parameter Checking	Default (BSP)
	Pin Output Support	Enabled with Extra Features
	Write Protect Enable	Disabled
	Clock Source	PCLKD
	▼ Module g_timer0 Timer, General PWM (r_gpt)	
	▼ General	
	Name	g_timer0
	Channel	4
	Mode	Triangle-Wave Asymmetric PWM (Mode 3)
	Period	100
	Period Unit	Microseconds
	▼ Output	
	> Custom Waveform	
	Duty Cycle Percent (only applicable in PWM mode)	50
	GTIOCA Output Enabled	True
	GTIOCA Stop Level	Pin Level Low
	GTIOCB Output Enabled	True
	GTIOCB Stop Level	Pin Level High
	> Input	
	▼ Interrupts	
	Callback	rm_motor_driver_1shunt_cyclic
	Overflow/Crest Interrupt Priority	Priority 8
	Capture A Interrupt Priority	Disabled
	Capture B Interrupt Priority	Disabled
	Underflow/Trough Interrupt Priority	Disabled
	▼ Extra Features	
	> Output Disable	
	▼ ADC Trigger	
	▼ Start Event Trigger (GPTE/GPTEH only)	
	Trigger Event A/D Converter Start Request A During PWM On	<input checked="" type="checkbox"/>
	Trigger Event A/D Converter Start Request A During PWM Off	<input type="checkbox"/>
	Trigger Event A/D Converter Start Request B During PWM On	<input checked="" type="checkbox"/>
	Trigger Event A/D Converter Start Request B During PWM Off	<input type="checkbox"/>
	> Dead Time	
	> ADC Trigger (GPTE/GPTEH only)	
	> Interrupt Skipping (GPTE/GPTEH only)	
	Extra Features	Enabled

図 3-4 GPT ADC トリガ設定

3.1.7.3 デューティ調整

3.1.7.1 に示した様なタイミングが確保出来る場合は 1 シャント抵抗による電流検出を行うことが出来ますが、動作中の PWM デューティの設定条件によっては A/D 変換に十分な時間が確保出来ない為、正しく電流値を取得することが出来ません。タイミングが確保出来ない条件に関して以下の 2 つの対応を実装してあります。

(1). 2 つの相の切り替えタイミングが近接している場合

2 つの相の切り換えタイミングが近接していて A/D 変換の為の時間が確保出来ない場合に、PWM のデューティは変更せず、後から切り換わる相の切り換えタイミングを A/D 変換に必要な時間分後ろへずらすことで変換時間を確保します。

(2). タイミング遅延が不可能な場合

上記の様に PWM の切り換えタイミングを遅延させた場合にデューティが広く、PWM のキャリア周期の最後に到達してしまう様な場合はタイミングを遅延させることが出来ません。このような場合は変調率が 1 に近い場合となるので、PWM の切り換えタイミングをキャリア周期の最後になる様に変調率に制限をかけるものとしています。

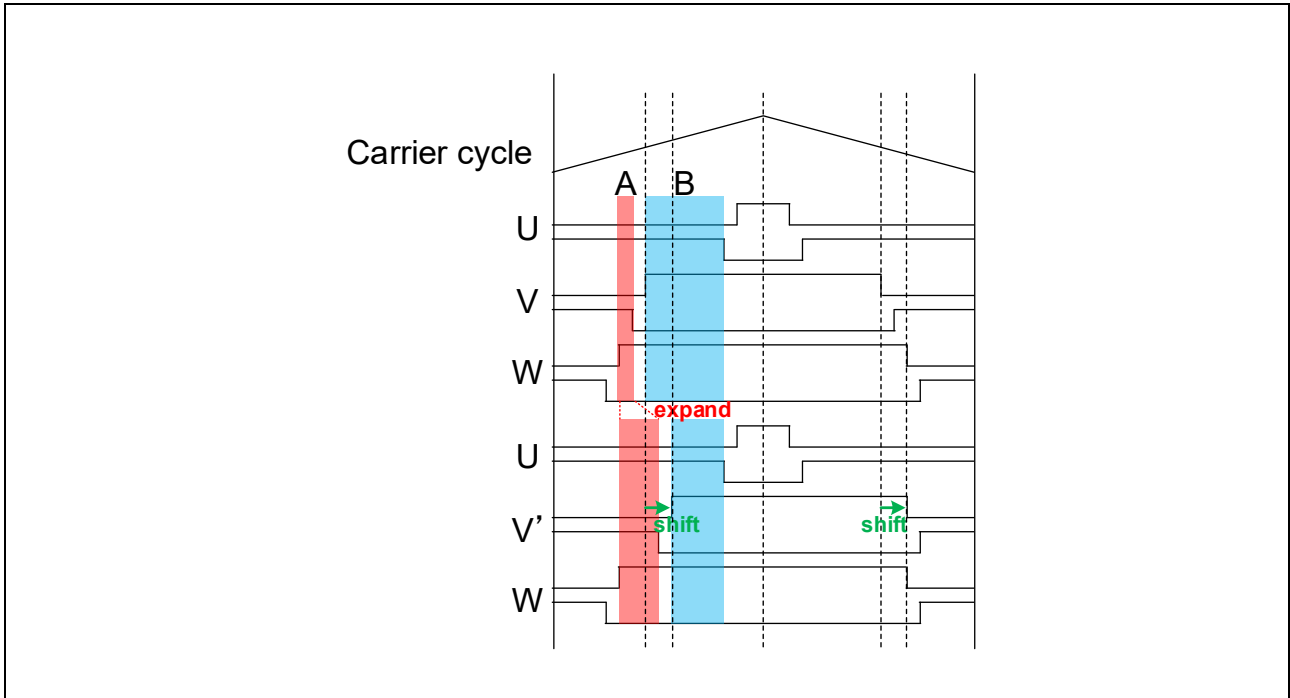


図 3-5 デューティ調整

3.1.8 AD トリガ

AD トリガとスキャングループのタイミングを示します。

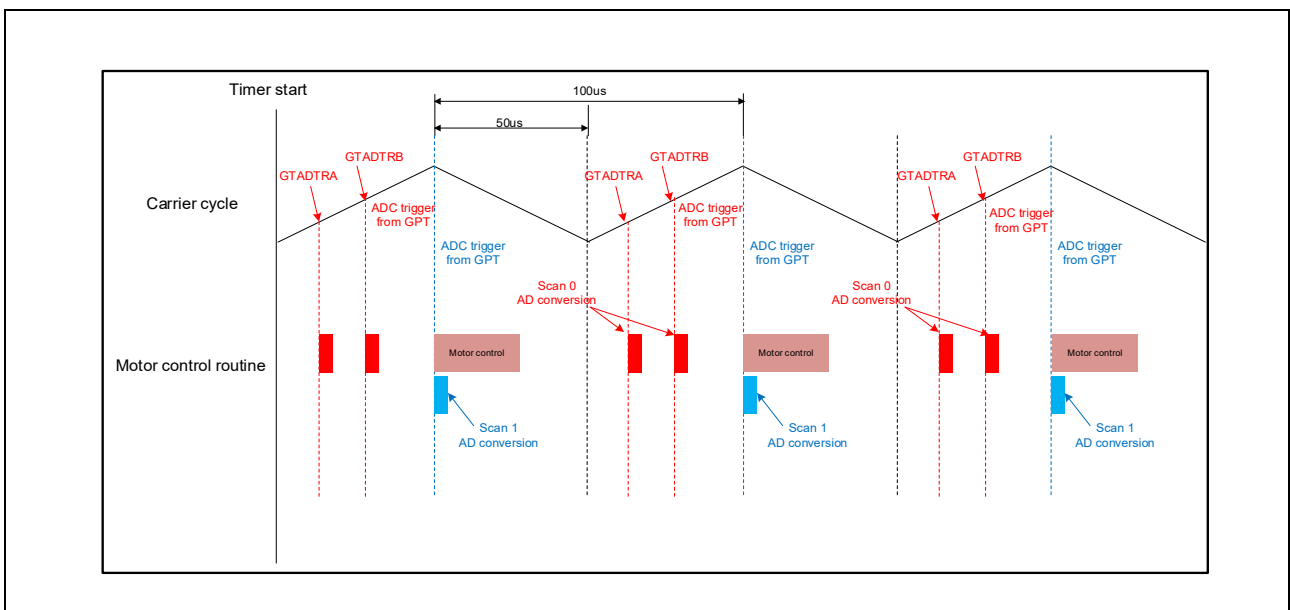


図 3-6 AD トリガタイミング

3.2 センサレスベクトル制御ソフトウェア関数仕様

サンプルソフトウェアにおける制御処理は、主に 100[us]周期割り込みと、1[ms]周期割り込みの 2 つの割り込みにより構成されています。図 3-7、図 3-8 にあるように、赤破線部が 100[us]周期毎に実行される処理で、青破線部が 1[ms]周期毎に実行される処理になります。

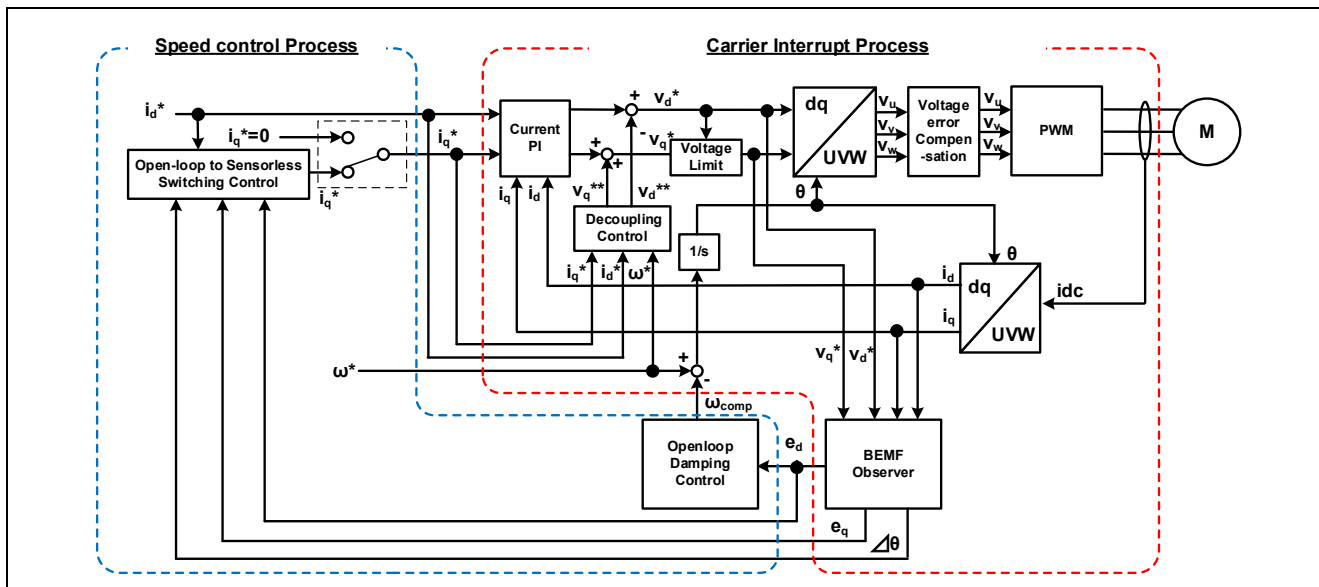


図 3-7 センサレスベクトル制御概略ブロック図(オープンループ制御時)

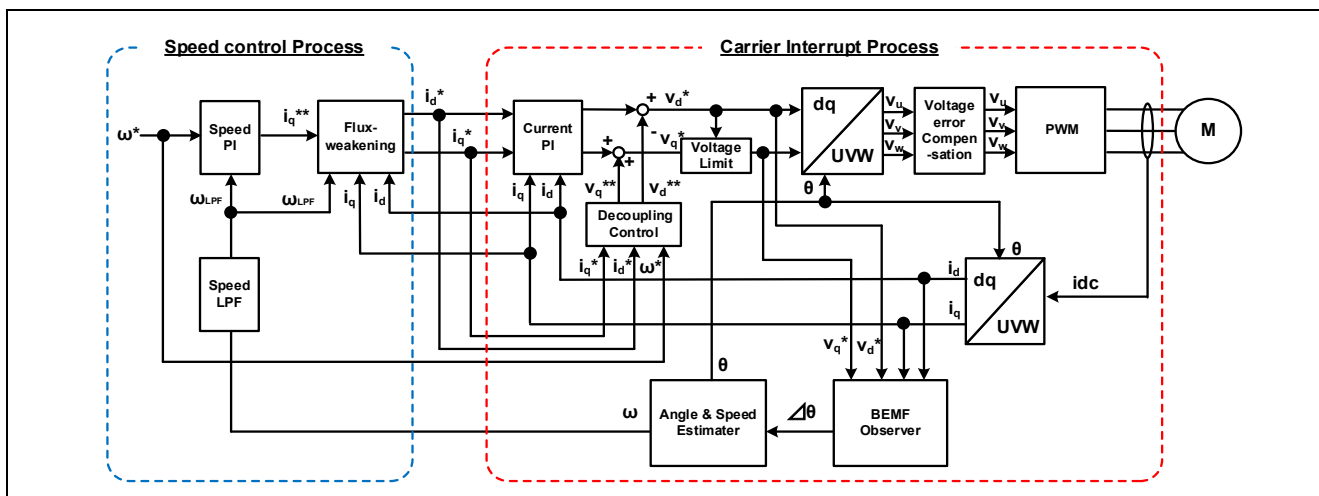


図 3-8 センサレスベクトル制御概略ブロック図(センサレス制御時)

表 3-7 電流制御周期割り込み関数内実行関数一覧(1/4)

ファイル名	関数名	処理概要
mtr_main.c	mtr_callback_event 入力: (motor_callback_args_t*) p_args / コールバック関数パラメータデータ 出力: なし	センサレス制御コールバック関数
rm_motor_sensorless.c	rm_motor_sensorless_current_callback 入力: (motor_current_callback_args_t*) p_args / コールバック関数パラメータデータ 出力: なし	速度制御の出力を電流制御の入力にセット
	RM_MOTOR_SENSORLESS_ErrorCheck 入力: (motor_ctrl_t* const) p_ctrl / モータ制御構造体ポインタ (uint16_t* const) p_error / モータエラー情報 出力: fsp_err_t / 関数実行結果	エラーチェック
	rm_motor_sensorless_copy_speed_current 入力: (motor_speed_output_t*) st_output / 速度制御出力データ (motor_current_input_t*) st_input / 電流制御入力データ 出力: なし	速度出力データを電流入力データにコピー
rm_motor_driver.c	rm_motor_driver_1shunt_cyclic 入力: (timer_callback_args_t*) p_args / コールバック関数パラメータデータ 出力: なし	モータドライバコールバック関数 (GPT オーバーフロー (PWM 山) 割り込み処理 (100[μs]周期処理))
	rm_motor_driver_1shunt_current_get 入力: (motor_driver_instance_ctrl_t*) p_ctrl / モータドライバインスタンス 出力: なし	A/D 変換データを取得 (1 シャント抵抗による相電流と母線電圧)
	RM_MOTOR_DRIVER_FlagCurrentOffsetGet 入力: (motor_driver_ctrl_t* const) p_ctrl / モータドライバ制御構造体ポインタ (uint8_t* const) p_flag_offset / 電流オフセット検出完了フラグ 出力: fsp_err_t / 関数実行結果	電流オフセット値を測定
	RM_MOTOR_DRIVER_PhaseVoltageSet 入力: (motor_driver_ctrl_t* const) p_ctrl / モータドライバ制御構造体ポインタ (float const) u_voltage / U 相電圧 (float const) v_voltage / V 相電圧 (float const) w_voltage / W 相電圧 出力: fsp_err_t / 関数実行結果	PWM デューティ計算用の相電圧データを設定
	rm_motor_driver_1shunt_modulation 入力: (motor_driver_instance_ctrl_t*) p_ctrl / モータドライバインスタンス 出力: なし	PWM 変調の実行 (相間近接補正、及び各相デューティ比較等含む)

表 3-8 電流制御周期割り込み関数内実行関数一覧(2/4)

ファイル名	関数名	処理概要
rm_motor_driver.c	rm_motor_driver_mod_run 入力: (motor_driver_instance_ctrl_t*) p_ctrl / モータドライバインスタンス (const float*) p_f4_v_in / 入力三相電圧 (float*) p_f4_duty_out / 出力デューティ 出力: なし	入力三相電圧 (バイポーラ) からデューティサイクルを計算
	rm_motor_driver_set_uvw_duty 入力: (motor_driver_instance_ctrl_t*) p_ctrl / モータドライバインスタンス (float) f_duty_u / U 相デューティ (float) f_duty_v / V 相デューティ (float) f_duty_w / W 相デューティ 出力: fsp_err_t / 関数実行結果	PWM デューティ設定
	RM_MOTOR_DRIVER_CurrentGet 入力: (motor_driver_ctrl_t* const) p_ctrl / モータドライバコントロールブロック (motor_driver_current_get_t* const) p_current_get / 取得データ 出力: fsp_err_t / 関数実行結果	相電流、Vdc、Va_max データを取得
rm_motor_current.c	rm_motor_current_cyclic 入力: (motor_driver_callback_args_t*) p_args / コールバック関数パラメータデータ 出力: なし	電流制御周期動作
	RM_MOTOR_CURRENT_ParameterSet 入力: (motor_current_ctrl_t* const) p_ctrl / 電流制御構造体ポインタ (motor_current_input_t const* const) p_st_input / インプット電流データ 出力: fsp_err_t / 関数実行結果	電流制御入力データを設定
	RM_MOTOR_CURRENT_CurrentSet 入力: (motor_current_ctrl_t* const) p_ctrl / 電流制御構造体ポインタ (motor_current_input_current_t const* const) p_st_current / インプット電流データ (motor_current_input_voltage_t const* const) p_st_voltage / インプット電圧データ 出力: fsp_err_t / 関数実行結果	d/q 軸の電流と電圧のデータを設定
	RM_MOTOR_CURRENT_CurrentGet 入力: (motor_current_ctrl_t* const) p_ctrl / 電流制御構造体ポインタ (float* const) p_id / 取得した d 軸電流へのポインタ (float* const) p_iq / 取得した q 軸電流へのポインタ 出力: fsp_err_t / 関数実行結果	d/q 軸電流を取得
	motor_current_transform_uvw_dq_abs 入力: (const float) f_angle / 回転角度 (const float*) f_uvw / UVW 相ポインタ (float*) f_dq / dq 軸ポインタ 出力: なし	UVW → dq 座標変換(絶対変換)

表 3-9 電流制御周期割り込み関数内実行関数一覧(3/4)

ファイル名	関数名	処理概要
rm_motor_current.c	motor_current_angle_cyclic 入力: (motor_current_instance_t*) p_instance / 電流インスタンス 出力: なし	電流制御の周期動作における角度/速度プロセス
	RM_MOTOR_CURRENT_SpeedPhaseSet 入力: (motor_current_ctrl_t* const) p_ctrl / 電流制御構造体ポインタ (float const) speed / 回転速度 (float const) phase / 位相 出力: fsp_err_t / 関数実行結果	電流速度とローター位相データを設定
	RM_MOTOR_CURRENT_CurrentReferenceSet 入力: (motor_current_ctrl_t* const) p_ctrl / 電流制御構造体ポインタ (float const) id_reference / d 軸電流指令 (float const) iq_reference / q 軸電流指令 出力: fsp_err_t / 関数実行結果	電流指令値を設定
	RM_MOTOR_CURRENT_PhaseVoltageGet 入力: (motor_current_ctrl_t* const) p_ctrl / 電流制御構造体ポインタ (motor_current_get_voltage_t* const) p_voltage / 取得電圧データ 出力: fsp_err_t / 関数実行結果	設定された相電圧を取得
	motor_current_pi_calculation 入力: (motor_current_instance_ctrl_t*) p_ctrl / 電流インスタンスコントロール 出力: なし	電流ベクトルコマンドと実際の電流ベクトルから出力電圧ベクトルを計算
	motor_current_pi_control 入力: (motor_current_pi_params_t*) pi_ctrl / PI 制御パラメータ 出力: float / PI 制御出力値	PI 制御
	motor_current_limit_abs 入力: (float) f4_value / ターゲットの値 (float) f4_limit_value / 制限値 出力: float / 制限した値	絶対値の制限
	motor_current_decoupling 入力: (motor_current_instance_ctrl_t*) p_ctrl / 電流制御インスタンス (float) f_speed_rad / 回転速度 (const motor_current_motor_parameter_t*) p_mtr / モータ電流パラメータ 出力: なし	非干渉制御
motor_current_voltage_limit 入力: (motor_current_instance_ctrl_t*) p_ctrl / 電流制御インスタンス 出力: なし	電圧ベクトルの制限	

表 3-10 電流制御周期割り込み関数内実行関数一覧(4/4)

ファイル名	関数名	処理概要
rm_motor_current.c	motor_current_transform_dq_uvuw_abs 入力: (const float) f_angle / 回転角度 (const float *) f_dq / dq 軸ポインタ (float *) f_uvuw / UVW 相ポインタ 出力: なし	dq → UVW 座標変換(絶対変換)
librm_motor_current.a	rm_motor_voltage_error_compensation_main 入力: (motor_currnt_voltage_compensation_t *) st_volt_comp / 電圧誤差補償データ (float *) p_f4_v_array / リファレンス電圧 (float *) p_f4_i_array / リファレンス電流 (float) f4_vdc / 母線電圧 出力: なし	電圧誤差補償
rm_motor_estimate.c	RM_MOTOR_ESTIMATE_FlagPiCtrlSet 入力: (motor_angle_ctrl_t * const) p_ctrl / 角度制御構造体ポインタ (uint32_t const) flag_pi / PI 制御実行中フラグ 出力: fsp_err_t / 関数実行結果	PI 制御実行のフラグを設定
	RM_MOTOR_ESTIMATE_SpeedSet 入力: (motor_angle_ctrl_t * const) p_ctrl / 角度制御構造体ポインタ (float const) speed_ctrl / リファレンス回転速度 (float const) damp_speed / ダンピング回転速度 出力: fsp_err_t / 関数実行結果	速度情報を設定
	RM_MOTOR_ESTIMATE_CurrentSet 入力: (motor_angle_ctrl_t * const) p_ctrl / 角度制御構造体ポインタ (motor_angle_current_t * const) p_st_current / 電流データ (motor_angle_voltage_reference_t * const) p_st_voltage / 電圧データ 出力: fsp_err_t / 関数実行結果	d/q 軸の電流データと電圧指令値を設定
	RM_MOTOR_ESTIMATE_AngleSpeedGet 入力: (motor_angle_ctrl_t * const) p_ctrl / 角度制御構造体ポインタ (float * const) p_angle / 角度データ (float * const) p_speed / 速度データ (float * const) p_phase_err / 位相誤差データ 出力: fsp_err_t / 関数実行結果	ローターの角度と回転速度を取得
	RM_MOTOR_ESTIMATE_EstimatedComponentGet 入力: (motor_angle_ctrl_t * const) p_ctrl / 角度制御構造体ポインタ (float * const) p_ed / 推定 d 軸成分 (float * const) p_eq / 推定 q 軸成分 出力: fsp_err_t / 関数実行結果	d/q 軸成分の推定値を取得
r_gpt_three_phase.c	R_GPT_THREE_PHASE_DutyCycleSet 入力: (three_phase_ctrl_t * const) p_ctrl / 三相タイマ制御構造体ポインタ (three_phase_duty_cycle_t * const) p_duty_cycle / 設定デューティサイクル 出力: fsp_err_t / 関数実行結果	各タイマのデューティサイクル設定

表 3-11 速度制御周期割り込み関数内実行関数一覧(1/2)

ファイル名	関数名	処理概要
mtr_main.c	mtr_callback_event 入力: (motor_callback_args_t *) p_args / コールバック関数/パラメータデータ 出力: なし	センサレス制御コールバック関数
	get_vr1 入力: なし 出力: uint16_t / 変換値	VR1 の A/D 変換値取得
rm_motor_current.c	RM_MOTOR_CURRENT_ParameterGet 入力: (motor_current_ctrl_t * const) p_ctrl / 電流コントロールブロック (motor_current_output_t * const) p_st_output / 電流出力データ 出力: fsp_err_t / 関数実行結果	電流制御から速度制御入力データを取得
rm_motor_sensorless.c	rm_motor_sensorless_speed_callback 入力: (motor_speed_callback_args_t *) p_args / コールバック関数 パラメータデータ 出力: なし	速度制御コールバック関数
	rm_motor_sensorless_copy_current_speed 入力: (motor_current_output_t *) st_output / 電流出力データ (motor_speed_input_t *) st_input / 速度入力データ 出力: なし	電流出力データを速度入力データにコピー
rm_motor_speed.c	rm_motor_speed_cyclic 入力: (timer_callback_args_t *) p_args / コールバック関数パラメータデータ 出力: なし	速度制御の周期動作 (タイマ割り込み時の呼び出し)
	RM_MOTOR_SPEED_ParameterSet 入力: (motor_speed_ctrl_t * const) p_ctrl / モータ速度コントロールブロック (motor_speed_input_t const * const) p_st_input / 速度入力パラメータ 出力: fsp_err_t / 関数実行結果	速度入力パラメータを設定
	RM_MOTOR_SPEED_SpeedControl 入力: (motor_speed_ctrl_t * const) p_ctrl / モータ速度コントロールブロック 出力: fsp_err_t / 関数実行結果	d/q 軸電流指令値を計算(速度制御のメインプロセス)
	rm_motor_speed_set_speed_ref 入力: (motor_speed_instance_ctrl_t *) p_ctrl / モータ速度インスタンス 出力: float / リファレンス速度	速度指令値を更新
	rm_motor_speed_set_iq_ref 入力: (motor_speed_instance_ctrl_t *) p_ctrl / モータ速度インスタンス 出力: float / q 軸リファレンス電流	q 軸の電流指令値を更新
	rm_motor_speed_set_id_ref 入力: (motor_speed_instance_ctrl_t *) p_ctrl / モータ速度インスタンス 出力: float / d 軸リファレンス電流	d 軸の電流指令値を更新
	RM_MOTOR_SPEED_ParameterGet 入力: (motor_speed_ctrl_t * const) p_ctrl / モータ速度コントロールブロック (motor_speed_output_t * const) p_st_output / 速度出力データ 出力: fsp_err_t / 関数実行結果	速度制御の出力パラメータを取得

表 3-12 速度制御周期割り込み関数内実行関数一覧(2/2)

ファイル名	関数名	処理概要
librm_motor_speed.a	rm_motor_speed_first_order_lpf 入力 : (motor_speed_lpf_t *) p_lpf / 一次 LPF 構造体ポインタ (float) f_input / 入力データ 出力 : float / フィルター後のデータ	一次 LPF 処理
	rm_motor_speed_fluxwkn_set_vamax 入力 : (motor_speed_flux_weakening_t *) p_fluxwkn / 弱め磁束構造体ポインタ (float) f4_va_max / 最大電圧ベクトル 出力 : なし	最大電圧ベクトルを設定
	rm_motor_speed_fluxwkn_run 入力 : (motor_speed_flux_weakening_t *) p_fluxwkn / 弱め磁束構造体ポインタ (float) f4_speed_rad / モータ電気速度 (const float *) p_f4_idq / d/q 軸電流 (float *) p_f4_idq_ref / d/q 軸リファレンス電流 出力 : なし	弱め磁束制御実行

3.3 Contents of control

3.3.1 Configuration Options

モータ用センサレスベクトル制御モジュールの構成オプションは、RA Configurator を使用して構成できます。変更されたオプションはコードの生成時に hal_data.c に自動的に反映されます。オプション名と設定値は、次の表 3-13 に記載しています。

表 3-13 Configuration Options (rm_motor_sensorless.h)

オプション名	内容
Limit of over current (A)	相電流がこの値を超えると、PWM 出力ポートがオフに設定されます。
Limit of over voltage (V)	母線電圧がこの値を超えると、PWM 出力ポートがオフに設定されます。
Limit of over speed (rpm)	回転速度がこの値を超えると、PWM 出力ポートがオフに設定されます。
Limit of over speed (rpm)	母線電圧がこの値を下回ると、PWM 出力ポートがオフに設定されます。

表 3-14 Configuration Options 初期値 (rm_motor_sensorless.h)

オプション名	RA6T2	RA4T1	RA6T3	RA8T1
Limit of over current (A)	1.67	1.67	1.67	1.67
Limit of over voltage (V)	60.0	60.0	60.0	60.0
Limit of over speed (rpm)	4500.0	4500.0	4500.0	4500.0
Limit of over speed (rpm)	8.0	8.0	8.0	8.0

3.3.2 Configuration Options for included modules

モータ用センサレスベクトル制御モジュールには、以下のモジュールが含まれます。

- ・ Current Module
- ・ Speed Module
- ・ Angle Module
- ・ Driver Module

また、これらのモジュールには、センサレスベクトル制御モジュールと同じ各構成パラメータがあります。オプション名と設定値を以下の表に示します。

表 3-15 構成オプション

Configuration Options (rm_motor_current.h)	
オプション名	内容
General Shunt type	シャント抵抗をいくつ用いて電流検出を行うかを選択します。
General Current control decimation	電流制御周期間引き回数
General PWM carrier frequency (kHz)	PWM キャリア周波数 [kHz]
General Input voltage (V)	入力電圧 [V]
General Sample delay compensation	サンプル遅延補償の有効/無効を選択します。
General Period magnification value	電圧誤差補正時の周期倍率
General Voltage error compensation	電圧誤差補償の有効/無効を選択します。
General Voltage error compensation table of voltage 1	電圧の電圧誤差補正テーブル 1
General Voltage error compensation table of voltage 2	電圧の電圧誤差補正テーブル 2
General Voltage error compensation table of voltage 3	電圧の電圧誤差補正テーブル 3
General Voltage error compensation table of voltage 4	電圧の電圧誤差補正テーブル 4
General Voltage error compensation table of voltage 5	電圧の電圧誤差補正テーブル 5
General Voltage error compensation table of current 1	電流の電圧誤差補正テーブル 1
General Voltage error compensation table of current 2	電流の電圧誤差補正テーブル 2
General Voltage error compensation table of current 3	電流の電圧誤差補正テーブル 3
General Voltage error compensation table of current 4	電流の電圧誤差補正テーブル 4
General Voltage error compensation table of current 5	電流の電圧誤差補正テーブル 5
Design Parameter Current PI loop omega	電流制御系固有周波数 [Hz]
Design Parameter Current PI loop zeta	電流制御系減衰係
Motor Parameter Pole pairs	極対数
Motor Parameter Resistance (ohm)	抵抗 [ohm].
Motor Parameter Inductance of d-axis (H)	d 軸インダクタンス [H].
Motor Parameter Inductance of q-axis (H)	q 軸インダクタンス [H].
Motor Parameter Permanent magnetic flux (Wb)	磁束 [Wb].
Motor Parameter Rotor inertia (kgm ²)	イナーシャ [kgm ²].

表 3-16 Configuration Options 初期値 (rm_motor_current_h)

オプション名	RA6T2	RA4T1	RA6T3	RA8T1
General Shunt type	1shunt	1shunt	1shunt	1shunt
General Current control decimation	0	1	0	0
General PWM carrier frequency (kHz)	10.0	10.0	10.0	10.0
General Input voltage (V)	24.0	24.0	24.0	24.0
General Sample delay compensation	Disable	Disable	Disable	Disable
General Period magnification value	1.5	1.5	1.5	1.5
General Voltage error compensation	Enable	Enable	Enable	Enable
General Voltage error compensation table of voltage 1	0.477	0.477	0.477	0.477
General Voltage error compensation table of voltage 2	0.742	0.742	0.742	0.742
General Voltage error compensation table of voltage 3	0.892	0.892	0.892	0.892
General Voltage error compensation table of voltage 4	0.979	0.979	0.979	0.979
General Voltage error compensation table of voltage 5	1.009	1.009	1.009	1.009
General Voltage error compensation table of current 1	0.021	0.021	0.021	0.021
General Voltage error compensation table of current 2	0.034	0.034	0.034	0.034
General Voltage error compensation table of current 3	0.064	0.064	0.064	0.064
General Voltage error compensation table of current 4	0.158	0.158	0.158	0.158
General Voltage error compensation table of current 5	0.400	0.400	0.400	0.400
Design Parameter Current PI loop omega	300.0	300.0	300.0	300.0
Design Parameter Current PI loop zeta	1.0	1.0	1.0	1.0
Motor Parameter Pole pairs	4	4	4	4
Motor Parameter Resistance (ohm)	1.3	1.3	1.3	1.3
Motor Parameter Inductance of d-axis (H)	0.0013	0.0013	0.0013	0.0013
Motor Parameter Inductance of q-axis (H)	0.0013	0.0013	0.0013	0.0013
Motor Parameter Permanent magnetic flux (Wb)	0.01119	0.01119	0.01119	0.01119
Motor Parameter Rotor inertia (kgm ²)	0.000003666	0.000003666	0.000003666	0.000003666

表 3-17 速度制御用構成オプション

Configuration Options (rm_motor_speed.h)	
オプション名	内容
Common Position support	位置制御可否選択
General Speed control period (sec)	速度制御周期[sec]
General Step of speed climbing (rpm)	速度変動のステップ値[rpm]。加速と減速でこの値によって速度を制御します。
General Maximum rotational speed (rpm)	最大速度 [rpm]
General Speed LPF omega	速度 LPF 固有周波数 [Hz]
General Limit of q-axis current (A)	q 軸電流リミット [A]
General Step of speed feedback at open-loop	オープンループ時指令速度ステップ(指令速度に対する割合を設定)
General Natural frequency	外乱速度オブザーバの固有振動数
General Open-loop damping	オープンループダンピング制御の選択
General Flux weakening	弱め磁束制御の選択
General Torque compensation for sensorless transition	センサレス切り替え制御の選択
General Speed observer	速度オブザーバ処理の有効/無効を選択します。
General Selection of speed observer	速度オブザーバの種類を選択します。
General Control method	コントロール方式の選択(PID or IPD)
Open-Loop Step of d-axis current climbing	d 軸電流指令値加算ステップ [A/msec]
Open-Loop Step of d-axis current descending	d 軸電流指令値減算ステップ [A/msec]
Open-Loop Step of q-axis current descending ratio	q 軸電流指令値減算ステップ [A/msec]
Open-Loop Reference of d-axis current	オープンループ制御時 d 軸電流指令値 [A]
Open-Loop Threshold of speed control descending	d 軸電流指令値減算開始速度[rpm]
Open-Loop Threshold of speed control climbing	d 軸電流指令値加算開始速度 [rpm]
Open-Loop Period between open-loop to BEMF (sec)	センサレス切り替え処理時間 [s]
Open-Loop Phase error(degree) to decide sensor-less switch timing	センサレス制御切り替え可能位相誤差(電気角) [deg]
Design parameter Speed PI loop omega	速度制御系固有周波数 [Hz]
Design parameter Speed PI loop zeta	速度制御系減衰係数
Design parameter Estimated d-axis HPF omega	d 軸誘起電圧 HPF カットオフ周波数 [Hz]
Design parameter Open-loop damping zeta	オープンループダンピング制御減衰係数
Design parameter Cutoff frequency of phase error LPF	位相誤差 LPF カットオフ周波数 [Hz]
Design parameter Speed observer omega	速度オブザーバカットオフ周波数 [Hz]
Design parameter Speed observer zeta	速度オブザーバ減衰係数
Motor Parameter Pole pairs	極対数
Motor Parameter Resistance (ohm)	抵抗 [ohm]
Motor Parameter Inductance of d-axis (H)	d 軸インダクタンス [H]
Motor Parameter Inductance of q-axis (H)	q 軸インダクタンス [H]
Motor Parameter Permanent magnetic flux (Wb)	磁束 [Wb]
Motor Parameter Rotor inertia (kgm ²)	イナーシャ [kgm ²]

表 3-18 Configuration Options 初期値 (rm_motor_speed.h)

オプション名	RA6T2	RA4T1	RA6T3	RA8T1
Common Position support	-	-	-	-
General Speed control period (sec)	0.001	0.002	0.001	0.001
General Step of speed climbing (rpm)	0.5	2.0	0.5	0.5
General Maximum rotational speed (rpm)	2400	2400.0	2400.0	2400.0
General Speed LPF omega	10.0	10.0	10.0	10.0
General Limit of q-axis current (A)	1.67	1.67	1.67	1.67
General Step of speed feedback at open-loop	0.2	0.2	0.2	0.2
General Natural frequency	100.0	100.0	100.0	100.0
General Open-loop damping	Enable	Enable	Enable	Enable
General Flux weakening	Disable	Disable	Disable	Disable
General Torque compensation for sensorless transition	Enable	Enable	Enable	Enable
General Speed observer	Disable	Disable	Disable	Disable
General Selection of speed observer	Normal	Normal	Normal	Normal
General Control method	-	-	-	-
Open-Loop Step of d-axis current climbing	0.6	1.2	0.6	0.6
Open-Loop Step of d-axis current descending	0.6	1.2	0.6	0.6
Open-Loop Step of q-axis current descending ratio	1.0	1.0	1.0	1.0
Open-Loop Reference of d-axis current	0.3	0.3	0.3	0.3
Open-Loop Threshold of speed control descending	700	700	700	700
Open-Loop Threshold of speed control climbing	500	500	500	500
Open-Loop Period between open-loop to BEMF (sec)	0.025	0.025	0.025	0.025
Open-Loop Phase error(degree) to decide sensor-less switch timing	10	10	10	10
Design parameter Speed PI loop omega	3.0	3.0	3.0	3.0
Design parameter Speed PI loop zeta	1.0	1.0	1.0	1.0
Design parameter Estimated d-axis HPF omega	2.5	2.5	2.5	2.5
Design parameter Open-loop damping zeta	1.0	1.0	1.0	1.0
Design parameter Cutoff frequency of phase error LPF	10.0	10.0	10.0	10.0
Design parameter Speed observer omega	-	-	-	-
Design parameter Speed observer zeta	-	-	-	-
Motor Parameter Pole pairs	4	4	4	4
Motor Parameter Resistance (ohm)	1.3	1.3	1.3	1.3
Motor Parameter Inductance of d-axis (H)	0.0013	0.0013	0.0013	0.0013
Motor Parameter Inductance of q-axis (H)	0.0013	0.0013	0.0013	0.0013
Motor Parameter Permanent magnetic flux (Wb)	0.01119	0.01119	0.01119	0.01119
Motor Parameter Rotor inertia (kgm ²)	0.000003666	0.000003666	0.000003666	0.000003666

表 3-19 構成オプション

Configuration Options (rm_motor_estimate.h)	
オプション名	内容
Motor Parameter Pole pairs	極対数
Motor Parameter Resistance (ohm)	抵抗 [ohm]
Motor Parameter Inductance of d-axis (H)	d 軸インダクタンス [H]
Motor Parameter Inductance of q-axis (H)	q 軸インダクタンス [H]
Motor Parameter Permanent magnetic flux (Wb)	磁束 [Wb]
Motor Parameter Rotor inertia (kgm ²)	イナーシャ [kgm ²]
Motor Parameter Nominal current (Arms)	公称電流[Arms]
Openloop damping	オープンループダンピング制御の選択
Natural frequency of BEMF observer	誘起電圧推定系固有周波数[Hz]
Damping ratio of BEMF observer	誘起電圧推定系減衰係数
Natural frequency of PLL Speed estimate loop	位置推定系固有周波数[Hz]
Damping ratio of PLL Speed estimate loop	位置推定系減衰係数
Control period	速度制御周期 [sec]

表 3-20 Configuration Options 初期値 (rm_motor_estimate.h)

オプション名	RA6T2	RA4T1	RA6T3	RA8T1
Motor Parameter Pole pairs	4	4	4	4
Motor Parameter Resistance (ohm)	1.3	1.3	1.3	1.3
Motor Parameter Inductance of d-axis (H)	0.0013	0.0013	0.0013	0.0013
Motor Parameter Inductance of q-axis (H)	0.0013	0.0013	0.0013	0.0013
Motor Parameter Permanent magnetic flux (Wb)	0.01119	0.01119	0.01119	0.01119
Motor Parameter Rotor inertia (kgm ²)	0.000003666	0.000003666	0.000003666	0.000003666
Motor Parameter Nominal current (Arms)	1.67	1.67	1.67	1.67
Openloop damping	Enable	Enable	Enable	Enable
Natural frequency of BEMF observer	1000.0	500.0	1000.0	1000.0
Damping ratio of BEMF observer	1.0	1.0	1.0	1.0
Natural frequency of PLL Speed estimate loop	20.0	20.0	20.0	20.0
Damping ratio of PLL Speed estimate loop	1.0	1.0	1.0	1.0
Control period	0.0001	0.0002	0.0001	0.0001

表 3-21 構成オプション

Configuration Options (rm_motor_driver.h)	
オプション名	内容
Common ADC_B Support	ADC_B 使用選択
Common Shared ADC support	ADC シェアードモジュール使用選択
Common Supported Motor Number	制御モータ数設定
General Shunt type	電流検出方法選択
General Modulation method	変調方式選択
General PWM output port UP	U 相アッパーアームポート設定
General PWM output port UN	U 相ローワーアームポート設定
General PWM output port VP	V 相アッパーアームポート設定
General PWM output port VN	V 相ローワーアームポート設定
General PWM output port WP	W 相アッパーアームポート設定
General PWM output port WN	W 相ローワーアームポート設定
General PWM Timer Frequency (MHz)	PWM タイマ周波数 [MHz]
General PWM Carrier Period (Microseconds)	PWM キャリア周期 [Micro seconds]
General Dead Time (Raw Counts)	デッドタイムカウント値 [Raw Counts]
General Current Range (A)	電流検出レンジ [A]
General Voltage Range (V)	電圧検出レンジ [V]
General Counts for current offset measurement	オフセット取得時積算回数
General A/D conversion channel for U Phase current	U 相電流検出 A/D チャンネル番号
General A/D conversion channel for W Phase current	W 相電流検出 A/D チャンネル番号
General A/D conversion channel for Main Line Voltage	母線電圧検出 A/D チャンネル番号
General A/D conversion channel for V Phase current	V 相電流検出 A/D チャンネル番号
General A/D conversion channel for sin signal	sin 信号検出 A/D チャンネル番号
General A/D conversion channel for cos signal	cos 信号検出 A/D チャンネル番号
General Using ADC scan group	対応する ADC モジュールのスキャングループ設定を反映します。
General A/D conversion unit for U Phase current	U 相電流検出 ADC ユニット番号
General A/D conversion unit for W Phase current	W 相電流検出 ADC ユニット番号
General A/D conversion unit for main line voltage	母線電圧検出 ADC ユニット番号
General A/D conversion unit for V Phase current	V 相電流検出 ADC ユニット番号
General A/D conversion unit for sin signal	sin 信号検出 ADC ユニット番号
General A/D conversion unit for cos signal	cos 信号検出 ADC ユニット番号
General ADC interrupt module	割り込みを発生させる ADC モジュール番号
General Adjustment value to current A/D	電流 A/D 調整値(1shunt 用)
General Minimum difference of PWM duty	PWM デューティの最小差(1shunt 用)
General Adjustment delay of A/D conversion	ADC の調整遅延(1shunt 用)
General 1shunt interrupt phase	1shunt 時の ADC 割り込み発生相(UVW)
General Input Voltage (V)	母線電圧入力値
General Resolution of A/D conversion	A/D コンバータ分解能
General Offset of A/D conversion for current	A/D コンバータ入力オフセット
General Conversion level of A/D conversion for voltage	電圧変換レベル
General GTIOCA stop level	上アーム停止時レベル
General GTIOCB stop level	下アーム停止時レベル
Modulation Maximum duty	PWM 最大デューティ デッドタイムを除いた最大デューティ

表 3-22 Configuration Options 初期値 (rm_motor_driver.h)

オプション名	RA6T2	RA4T1	RA6T3	RA8T1
Common ADC_B Support	Enabled	-	-	-
Common Shared ADC support	Disabled	Disabled	Disabled	Enabled
Common Supported Motor Number	1	1	1	1
General Shunt type	1shunt	1shunt	1shunt	1shunt
General Modulation method	SVPWM	SVPWM	SVPWM	SVPWM
General PWM output port UP	BSP_IO_PORT_11_PIN_04	BSP_IO_PORT_04_PIN_09	BSP_IO_PORT_04_PIN_09	BSP_IO_PORT_01_PIN_15
General PWM output port UN	BSP_IO_PORT_11_PIN_05	BSP_IO_PORT_04_PIN_08	BSP_IO_PORT_04_PIN_08	BSP_IO_PORT_06_PIN_09
General PWM output port VP	BSP_IO_PORT_11_PIN_06	BSP_IO_PORT_01_PIN_03	BSP_IO_PORT_01_PIN_03	BSP_IO_PORT_01_PIN_13
General PWM output port VN	BSP_IO_PORT_11_PIN_07	BSP_IO_PORT_01_PIN_02	BSP_IO_PORT_01_PIN_02	BSP_IO_PORT_01_PIN_14
General PWM output port WP	BSP_IO_PORT_11_PIN_08	BSP_IO_PORT_01_PIN_11	BSP_IO_PORT_01_PIN_11	BSP_IO_PORT_03_PIN_00
General PWM output port WN	BSP_IO_PORT_11_PIN_09	BSP_IO_PORT_01_PIN_12	BSP_IO_PORT_01_PIN_12	BSP_IO_PORT_01_PIN_12
General PWM Timer Frequency (MHz)	120.0	100.0	100.0	120.0
General PWM Carrier Period (Microseconds)	100.0	100.0	100.0	100.0
General Dead Time (Raw Counts)	240	200	200	240
General Current Range (A)	16.5	16.5	16.5	16.5
General Voltage Range (V)	73.26	73.26	73.26	73.26
General Counts for current offset measurement	500	500	500	500
General A/D conversion channel for U Phase current	4	0	0	-
General A/D conversion channel for W Phase current	-	-	-	-
General A/D conversion channel for Main Line Voltage	6	4	4	8
General A/D conversion channel for V Phase current	-	-	-	1
General A/D conversion channel for sin signal	-	-	-	-
General A/D conversion channel for cos signal	-	-	-	-
General Using ADC scan group	0	-	-	-

表 3-23 Configuration Options 初期値 (rm_motor_driver.h)

オプション名	RA6T2	RA4T1	RA6T3	RA8T1
General A/D conversion unit for U Phase current	-	0	0	-
General A/D conversion unit for W Phase current	-	-	-	-
General A/D conversion unit for main line voltage	-	0	0	0
General A/D conversion unit for V Phase current	-	-	-	0
General A/D conversion unit for sin signal	-	-	-	-
General A/D conversion unit for cos signal	-	-	-	-
General ADC interrupt module	-	1st	1st	1st
General Adjustment value to current A/D	0.0	20.0	20.0	20.0
General Minimum difference of PWM duty	900	500	500	500
General Adjustment delay of A/D conversion	600	250	250	250
General 1shunt interrupt phase	PHASE_U	PHASE_U	PHASE_U	PHASE_V
General Input Voltage (V)	24.0	24.0	24.0	24.0
General Resolution of A/D conversion	0xFFF	0xFFF	0xFFF	0xFFF
General Offset of A/D conversion for current	0x7FF	0x7FF	0x7FF	0x7FF
General Conversion level of A/D conversion for voltage	1.0	1.0	1.0	1.0
General GTIOCA stop level	Pin Level Low	Pin Level Low	Pin Level Low	Pin Level Low
General GTIOCB stop level	Pin Level High	Pin Level High	Pin Level High	Pin Level High
Modulation Maximum duty	0.9375	0.9375	0.9375	0.9375

3.4 制御フロー（フローチャート）

3.4.1 メイン処理

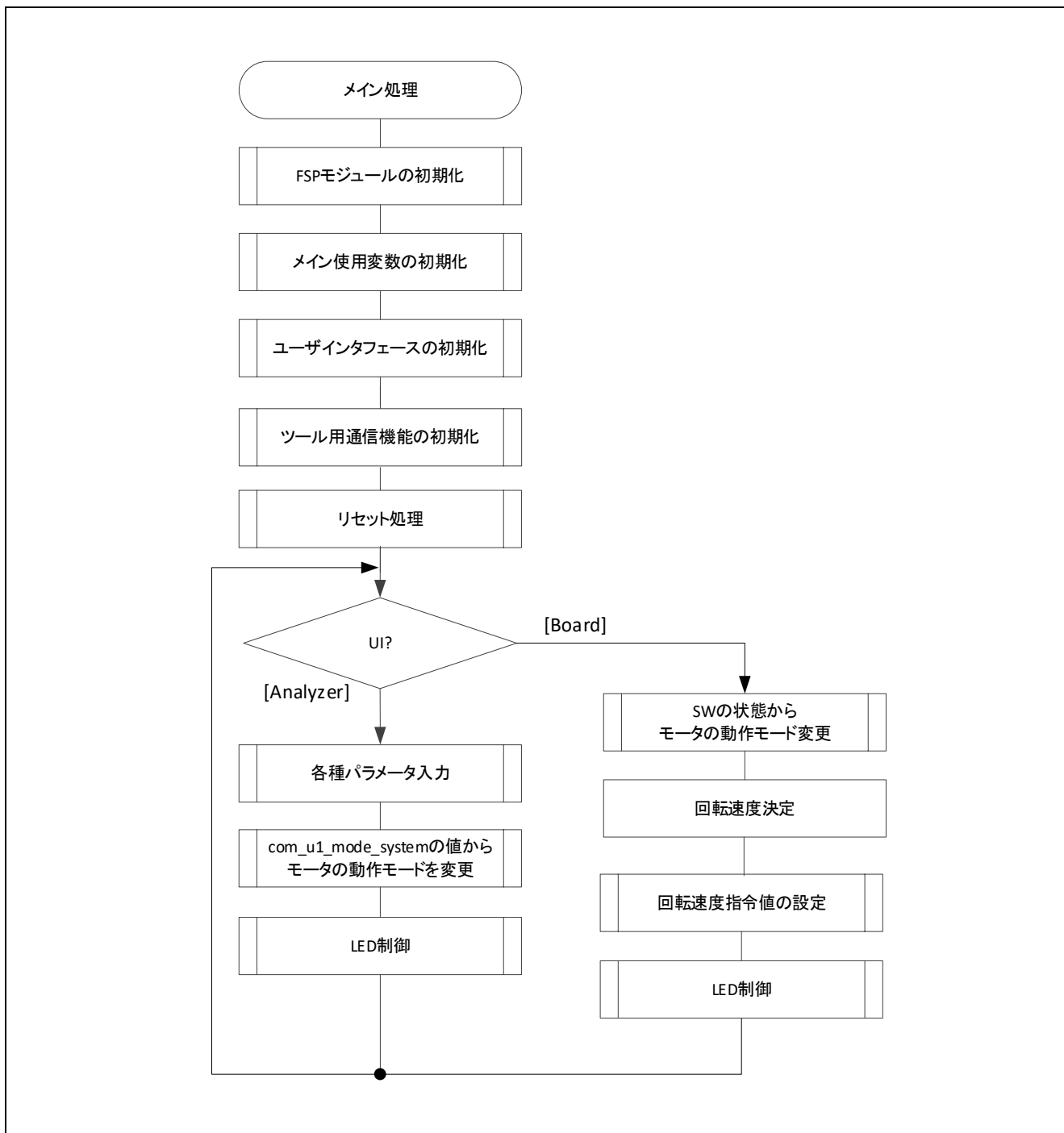


図 3-9 メイン処理フローチャート

3.4.2 電流制御周期割り込み（キャリア同期割り込み）処理

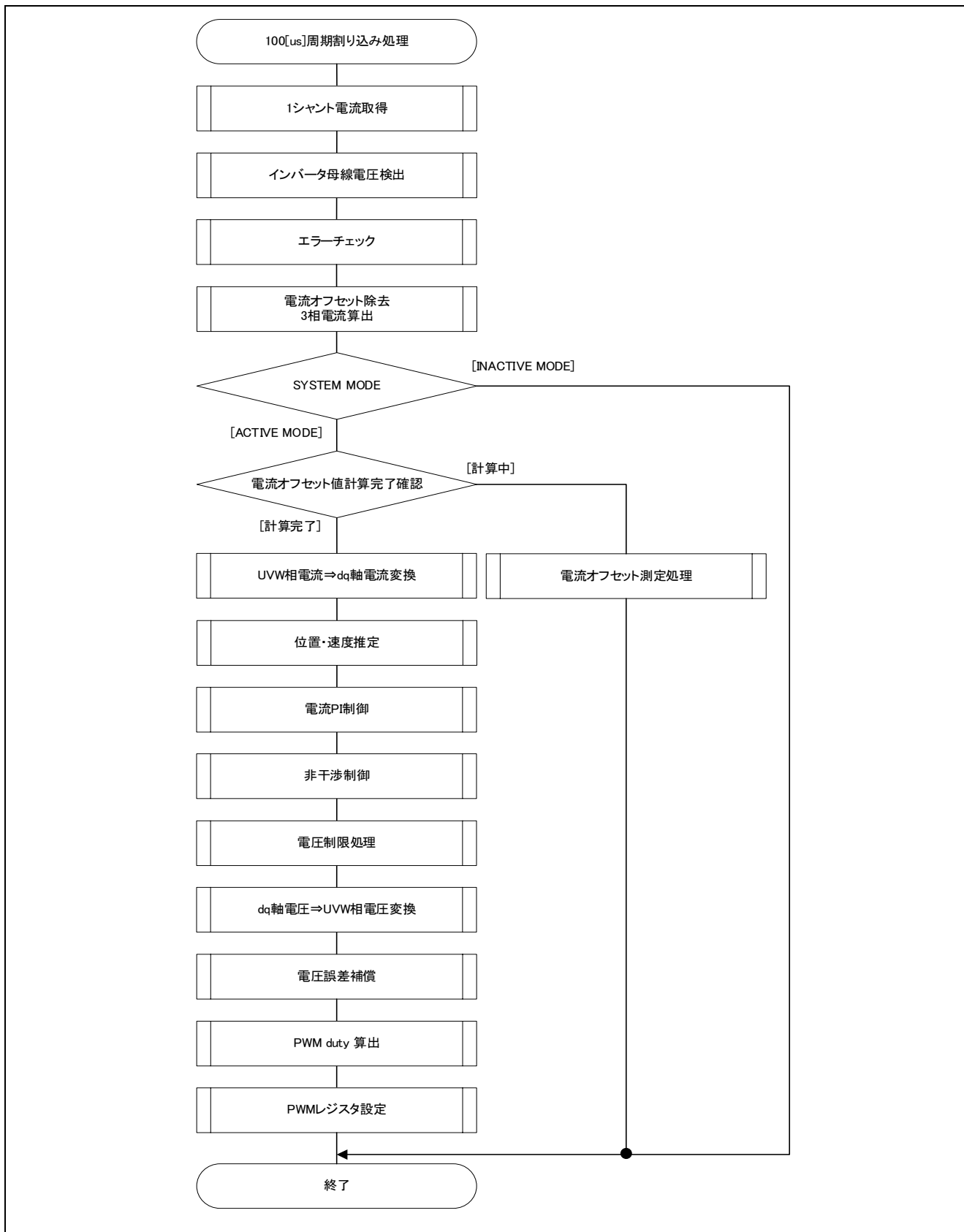


図 3-10 電流制御周期割り込み処理フローチャート

3.4.3 速度制御周期割り込み処理

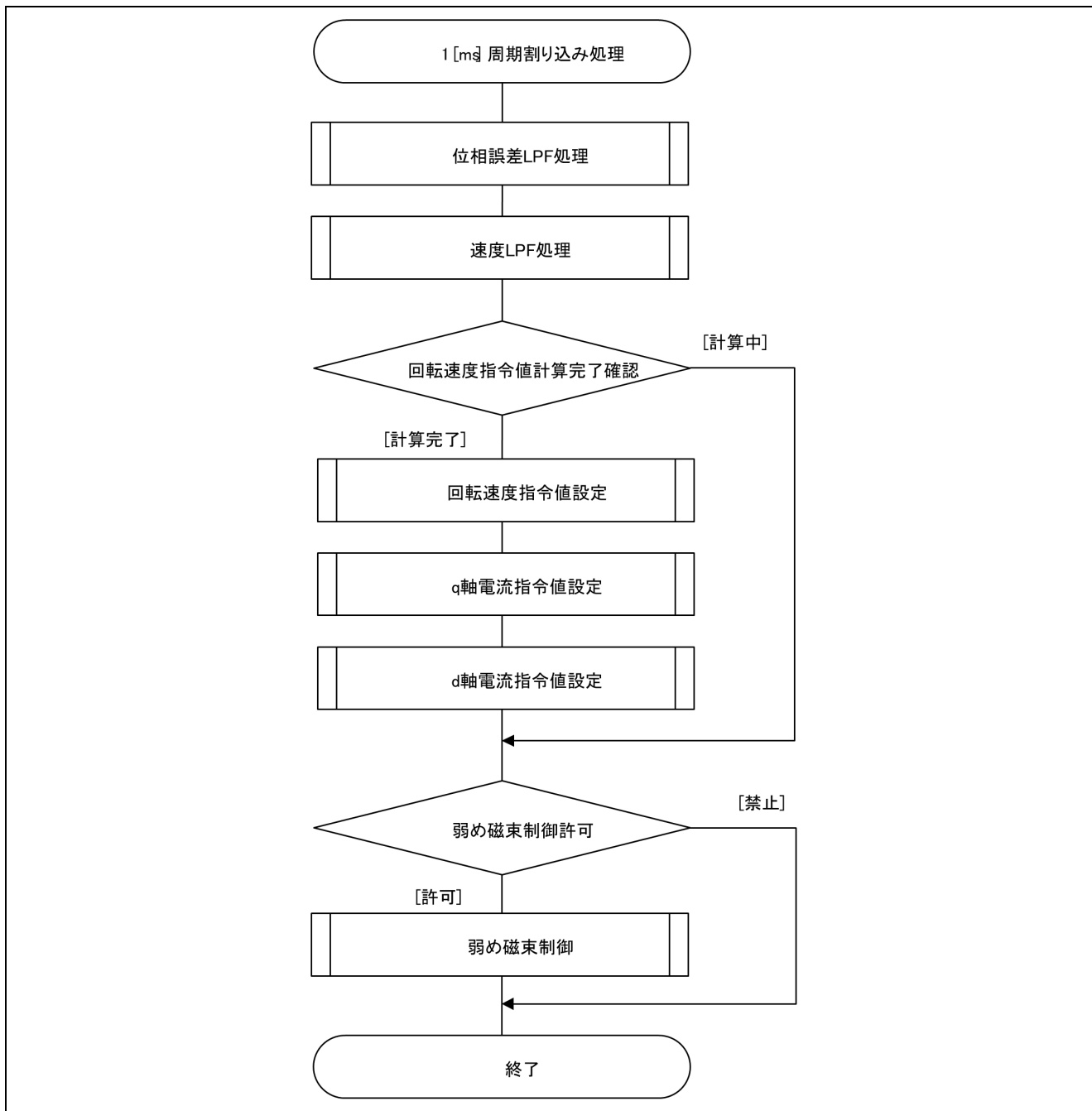


図 3-11 速度制御周期割り込み処理フローチャート

3.4.4 過電流検出割り込み処理

過電流検出割り込みは、サンプルソフトウェアにおける PWM 出力端子のハイインピーダンス制御条件で発生する割り込みです。そのため、本割り込み処理の実行開始時点では既に PWM 出力端子はハイインピーダンス状態になっており、モータへの出力は停止しています。

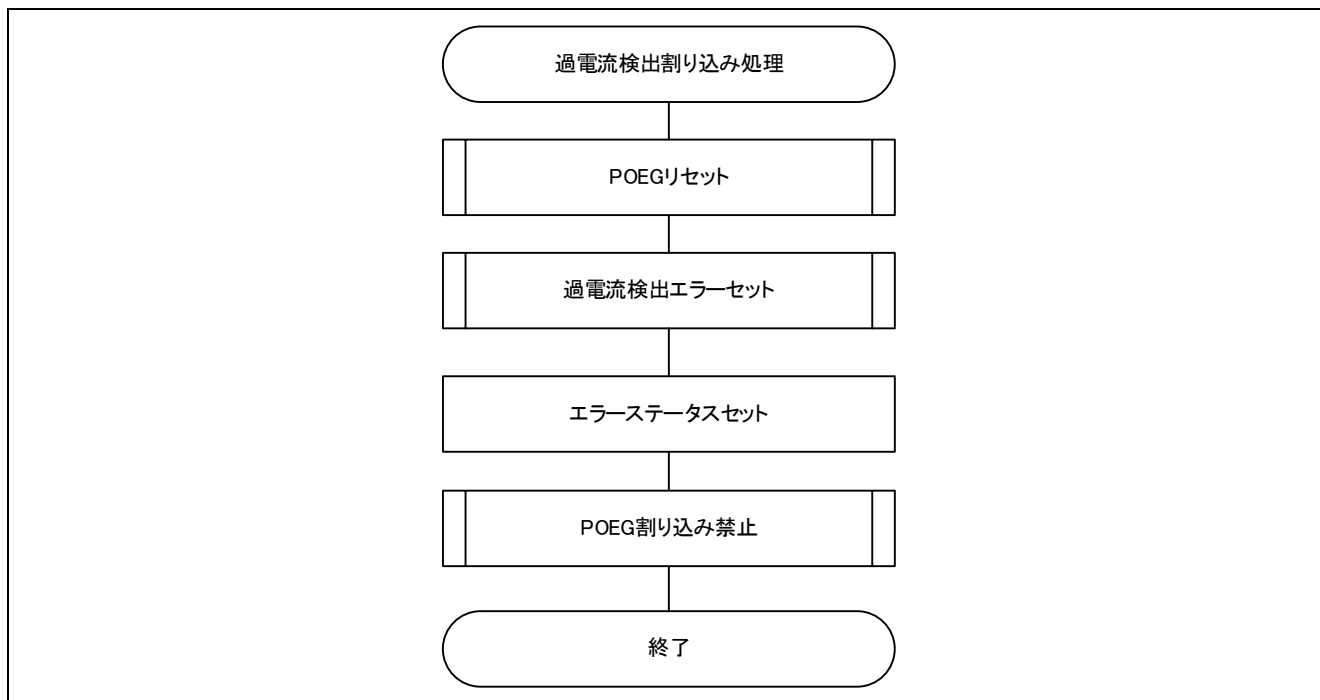


図 3-12 過電流検出割り込み処理フローチャート

4. サンプルソフトウェアの操作概要

サンプルソフトウェアの操作について説明します。

4.1 プロジェクトのインポート

サンプルソフトウェアは、以下の手順で e2 studio にインポートできます。

1. File → Import

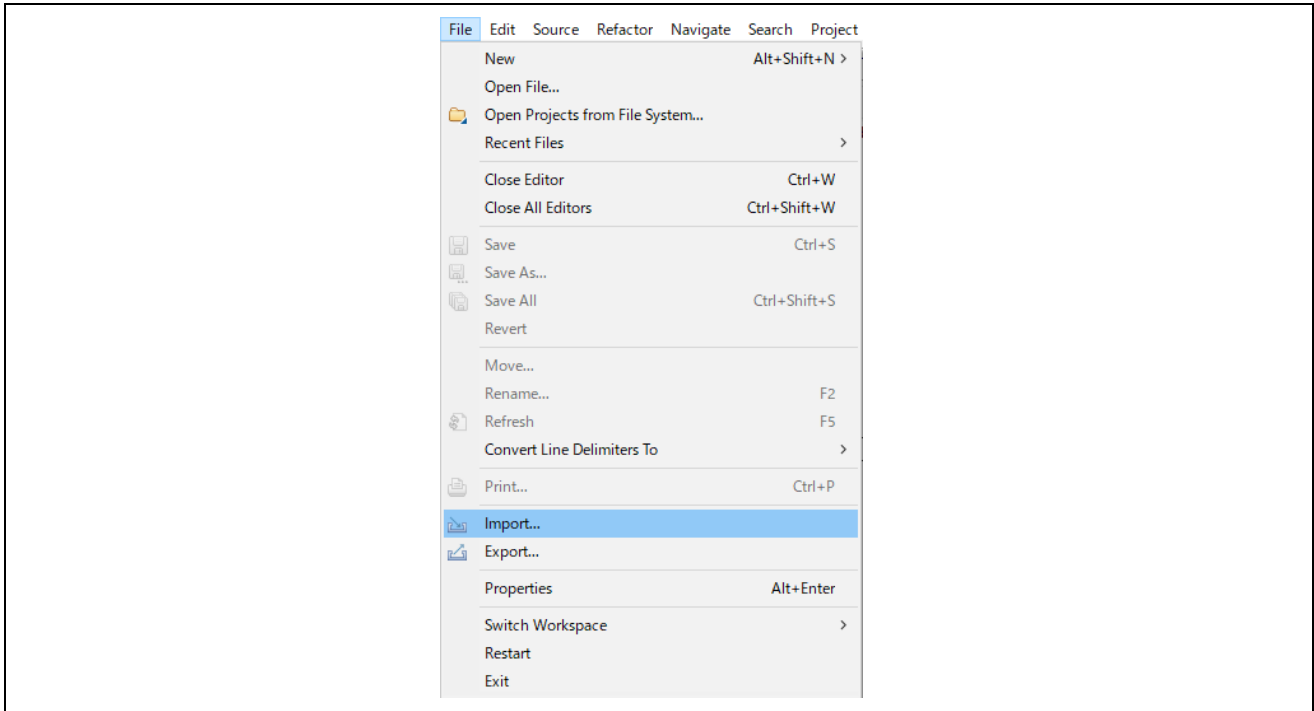


図 4-1 ファイルメニュー

2. 「Existing Projects into Workspace」を選択し、[次へ]ボタンをクリックします。

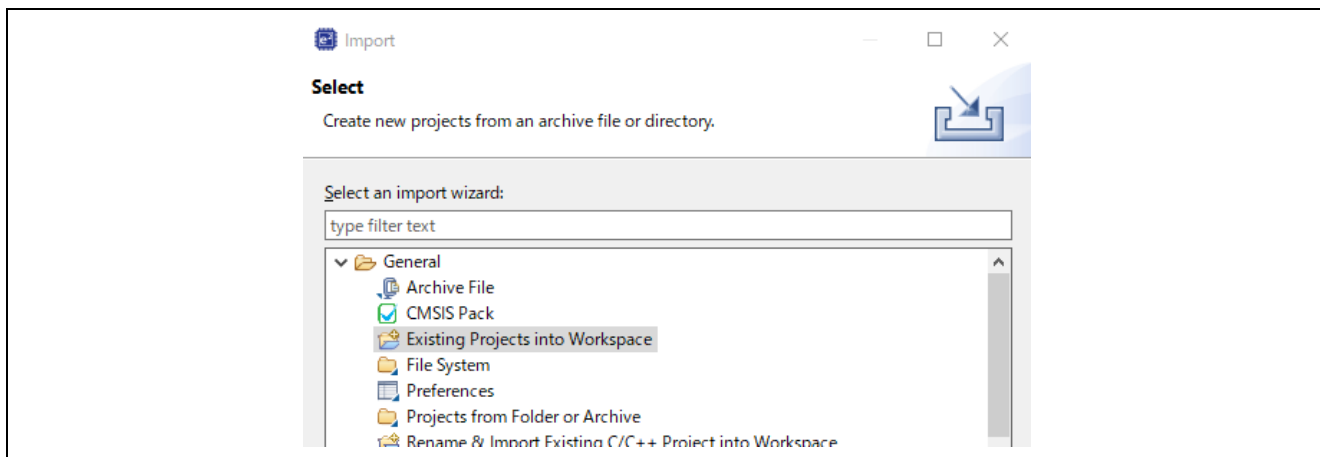


図 4-2 インポートメニュー

3. プロジェクトファイルを選択します。 Finish ボタンをクリックすると、プロジェクトがインポートされます。

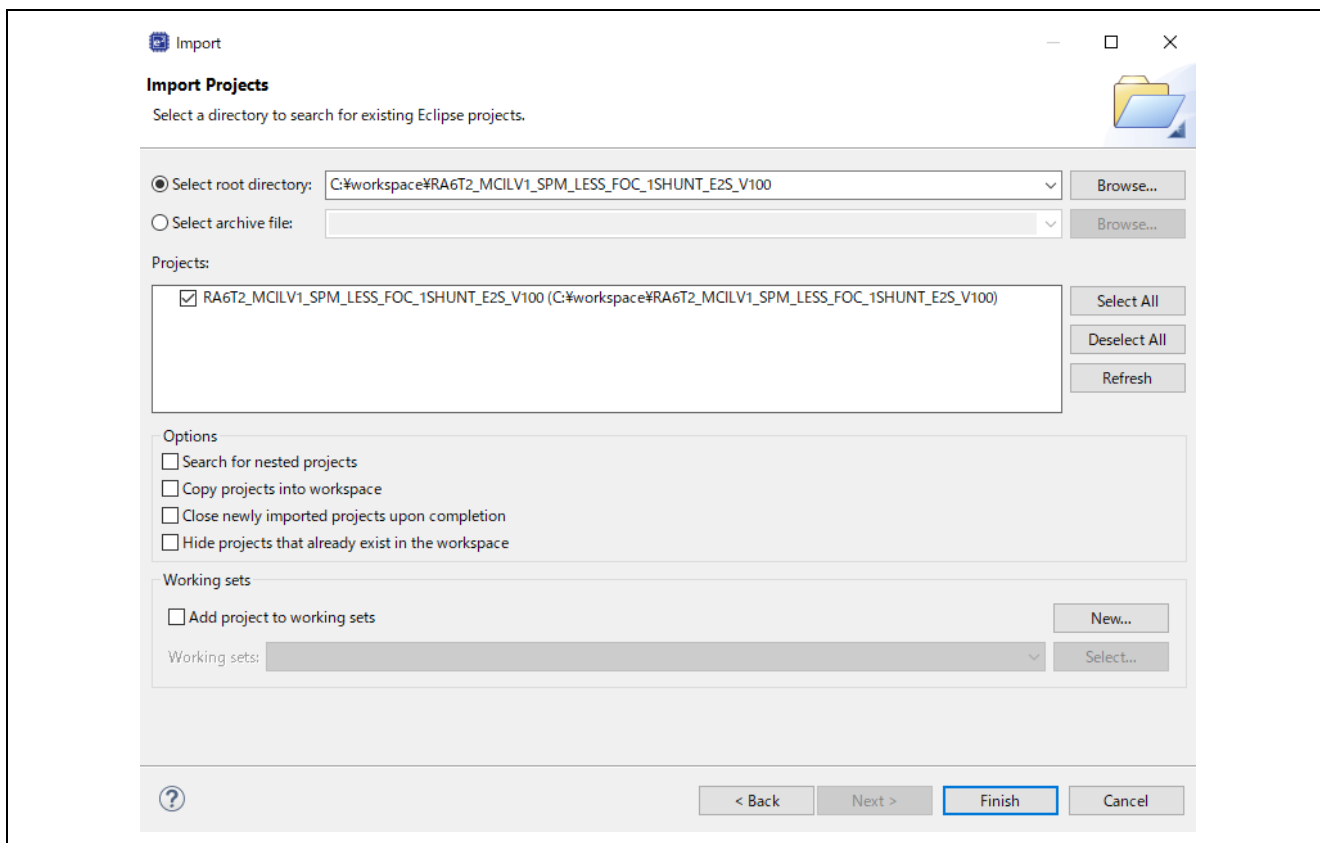


図 4-3 プロジェクトのインポート

4.2 ビルドとデバッグ

「e2 studio ユーザーズマニュアル入門ガイド (R20UT4204)」を参照してください。

4.3 クイックスタート

モータ制御開発支援ツール「Renesas Motor Workbench」を使用せずにサンプルソフトウェアを動作させる場合、下記の手順でクイックスタートサンプルプロジェクトを実行します。

- (1) 安定化電源投入後、またはリセット後はインバータボード上の LED1、LED2 は消灯状態で、モータは停止しています。
- (2) インバータボード上のトグルスイッチ(SW1)を ON にするとモータが回転します。トグルスイッチ(SW1)を切り替えるごとにモータの回転開始/停止を繰り返します。モータが正常に回転している場合はインバータボード上の LED1 が点灯します。このとき、インバータボード上の LED2 が点灯している場合はエラーが発生しています。
- (3) モータの回転方向を変更する場合は、インバータボード上のボリューム抵抗(VR)で調整します。
 - ・ボリューム抵抗(VR)を右に回す：時計回りに回転
 - ・ボリューム抵抗(VR)を左に回す：反時計回りに回転
- (4) エラーが発生した場合、インバータボード上の LED2 が点灯し、回転が停止します。復帰するためにはインバータボードのトグルスイッチ(SW1)を OFF にした上でプッシュスイッチ(SW2)を押してください。
- (5) 動作確認を終了する場合は、モータの回転が停止していることを確認し、安定化電源の出力を OFF にします。

4.4 モータ制御開発支援ツール「Renesas Motor Workbench」

4.4.1 概要

サンプルソフトウェアでは、モータ制御開発支援ツール「Renesas Motor Workbench」をユーザインタフェース(回転/停止指令、回転速度指令等)として使用します。使用方法などの詳細は「Renesas Motor Workbench ユーザーズマニュアル」を参照してください。

モータ制御開発支援ツール「Renesas Motor Workbench」は弊社 WEB サイトより入手してください。

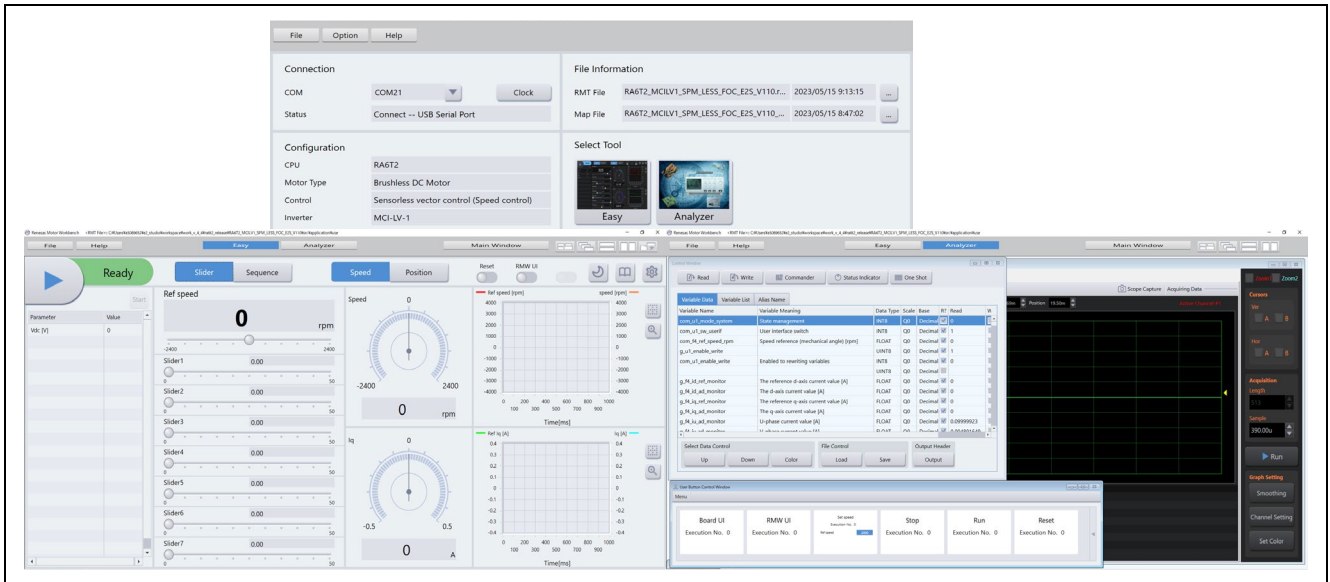
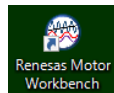
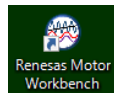


図 4-4 Renesas Motor Workbench 外観

モータ制御開発支援ツール「Renesas Motor Workbench」の使い方



- ① ツールアイコン  をクリックしツールを起動する。
- ② Main Window の MENU バーから、[File] → [Open RMT File(O)]を選択。
プロジェクトフォルダの“src/application/user_interface/ics”フォルダ内にある RMT ファイルを読み込む。
- ③ “Connection”の COM で接続されたキットの COM を選択する。
- ④ 右側の Select Tool の Easy または Analyzer ボタンをクリックする。
- ⑤ “4.5.2 Easy 機能操作例”または“4.5.4 Analyzer 機能操作例”を元にモータを駆動させる。

4.4.2 Easy 機能操作例

Easy 機能を使用し、モータを操作する例を以下に示します。

- ユーザーインターフェースを Renesas Motor Workbench 使用に変更する
 - ① “RMW UI”を ON にする。

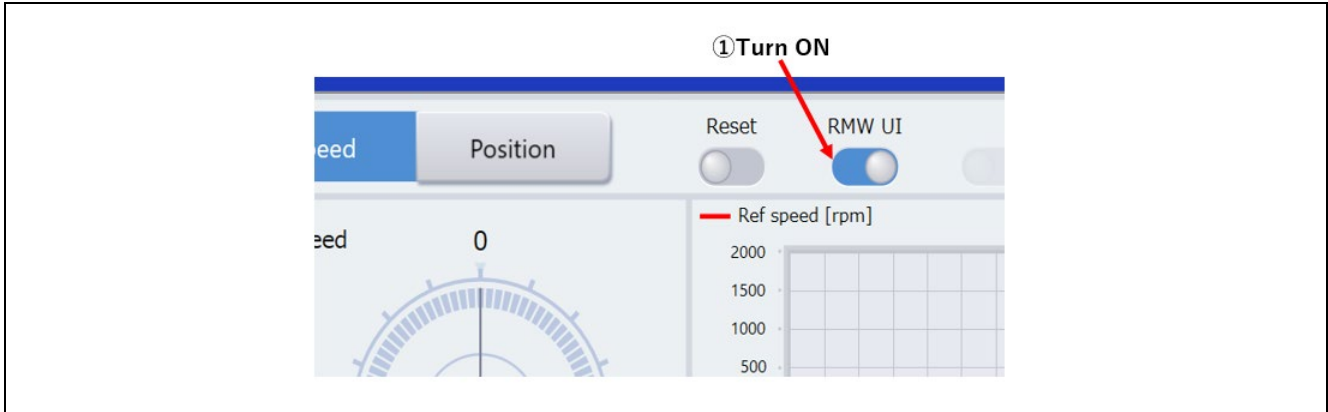


図 4-5 Renesas Motor Workbench 使用に変更する手順

- モータを回転させる
 - ① “Run”ボタンを押す。
 - ② 指令回転速度を“Ref speed”スライダで入力する。

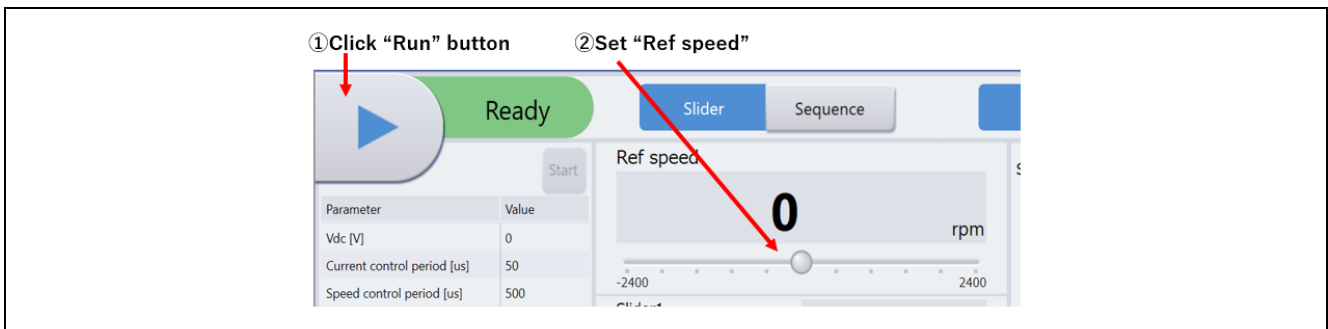


図 4-6 モータ回転の手順

- モータを停止させる
 - ① “Stop”ボタンを押す。

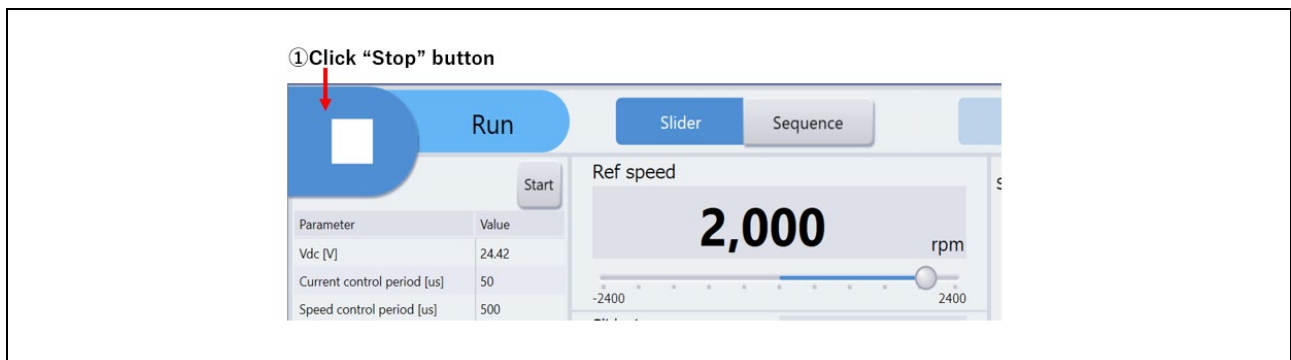


図 4-7 モータ停止の手順

- 止まってしまった（エラー）場合の処理
 - “Reset”スイッチを ON にする。
 - “Reset”スイッチを OFF にする。

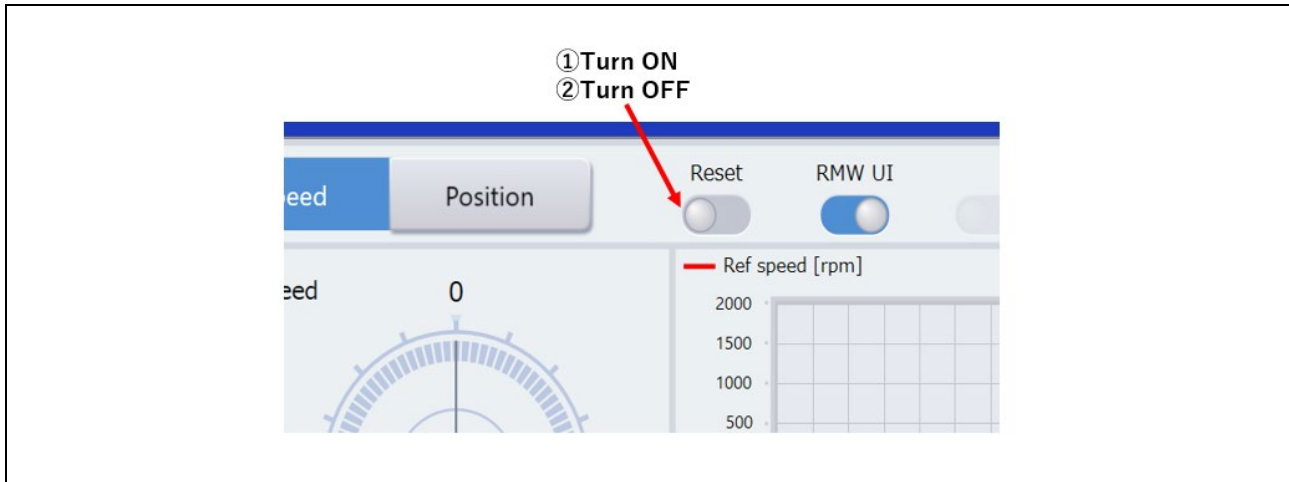


図 4-8 エラー解除の手順

4.4.3 Analyzer 機能用変数一覧

Analyzer ユーザーインターフェース使用時の入力用変数一覧を表 4-1 に示します。なお、これらの変数への入力値は com_u1_enable_write に g_u1_enable_write と同じ値を書き込んだ場合に対応する変数へ反映されません。ただし、(*)が付けられた変数は com_u1_enable_write に依存しません。

表 4-1 Analyzer 機能入力用変数一覧

変数名	型	内容
com_u1_sw_userif(*)	uint8_t	ユーザーインターフェーススイッチ 0 : Analyzer 使用 1 : ボード使用 (デフォルト)
com_u1_mode_system(*)	uint8_t	ステート管理 0 : ストップモード、1 : ランモード、3 : リセット
com_f4_ref_speed_rpm	float	速度指令値 (機械角) [rpm]
com_u2_mtr_pp	uint16_t	極対数
com_f4_mtr_r	float	抵抗 [Ω]
com_f4_mtr_ld	float	d 軸インダクタンス [H]
com_f4_mtr_lq	float	q 軸インダクタンス [H]
com_f4_mtr_m	float	磁束 [Wb]
com_f4_mtr_j	float	イナーシャ [kgm^2]
com_f4_current_omega	float	電流制御系固有周波数 [Hz]
com_f4_current_zeta	float	電流制御系減衰係数
com_f4_speed_omega	float	速度制御系固有周波数 [Hz]
com_f4_speed_zeta	float	速度制御系減衰係数
com_f4_e_obs_omega	float	誘起電圧推定系固有周波数 [Hz]
com_f4_e_obs_zeta	float	誘起電圧推定系減衰係数
com_f4_pll_est_omega	float	位置推定系固有周波数 [Hz]
com_f4_pll_est_zeta	float	位置推定系減衰係数
com_f4_ref_id	float	オープンループ制御時 d 軸電流指令値 [A]
com_f4_ol_id_up_step	float	d 軸電流指令値加算ステップ
com_f4_ol_id_down_step	float	d 軸電流指令値減算ステップ
com_f4_id_down_speed_rpm	float	d 軸電流指令値減算開始速度(機械角) [rpm]
com_f4_id_up_speed_rpm	float	d 軸電流指令値加算開始速度(機械角) [rpm]
com_f4_max_speed_rpm	float	速度最大値(機械角) [rpm]
com_f4_overspeed_limit_rpm	float	速度超過エラー閾値(機械角) [rpm]
com_f4_overcurrent_limit	float	電流超過エラー閾値[A]
com_f4_iq_limit	float	q 軸電流最大値[A]
com_f4_limit_speed_change	float	速度指令最大増減幅(電気角) [rad/s]
com_u1_enable_write	uint8_t	変数書き換え許可 (g_u1_enable_write と同じ値を書き込んだ場合に書き込み許可)

4.4.4 Analyzer 機能操作例

Analyzer 機能を使用し、モータを操作する例を以下に示します。操作は、図 4-4 で示す”Control Window”で行います。”Control Window”の詳細は、「Renesas Motor Workbench ユーザーズマニュアル」を参照してください。

- ユーザインタフェースを Renesas Motor Workbench 使用に変更する
 - ① “com_u1_sw_userif”の[W?]欄に“チェック”が入っていることを確認する。
 - ② [Write]欄に 0 を入力する。
 - ③ “Write”ボタンを押す。

- モータを回転させる
 - ① “com_u1_mode_system”, “com_f4_ref_speed_rpm”, “com_u1_enable_write”の [W?] 欄にチェックが入っていることを確認する。
 - ② 指令回転速度を“com_f4_ref_speed_rpm”の [Write] 欄に入力する。
 - ③ “Write”ボタンを押す。
 - ④ “Read”ボタンを押して現在の“com_f4_ref_speed_rpm”, “g_u1_enable_write”の [Read] 欄を確認する。
 - ⑤ MCU 内の変数値へ反映させるため、“com_u1_enable_write” に④で確認した、“g_u1_enable_write”と同じ値を入力する。
 - ⑥ “com_u1_mode_system”の [Write]欄に”1”を入力する。
 - ⑦ “Write”ボタンを押す。

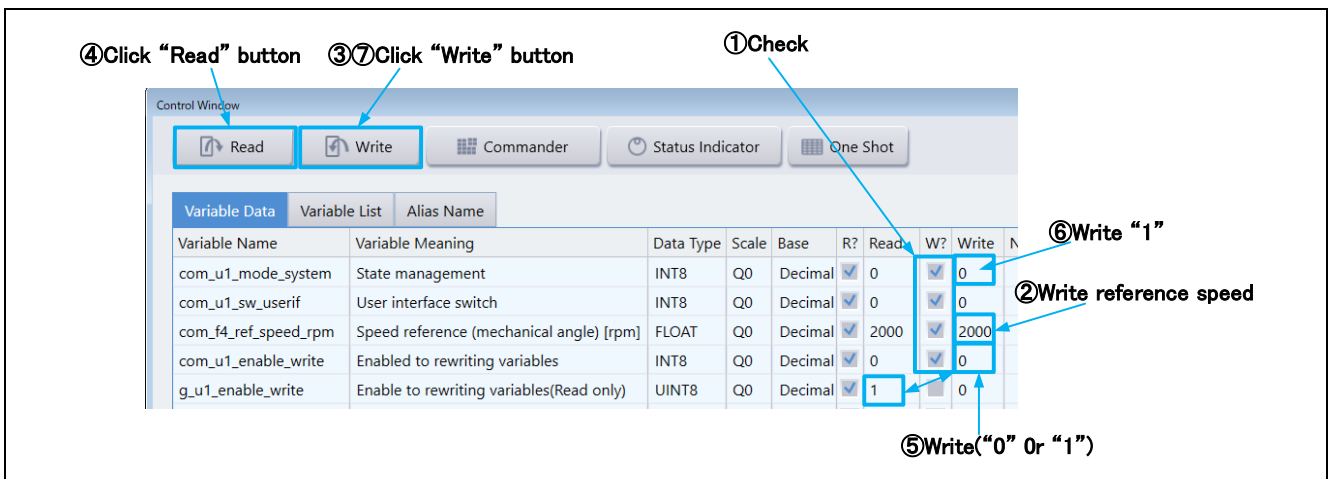


図 4-9 モータ回転の手順

- モータを停止させる
 - ① “com_u1_mode_system”の[Write]欄に”0”を入力する。
 - ② ”Write”ボタンを押す。

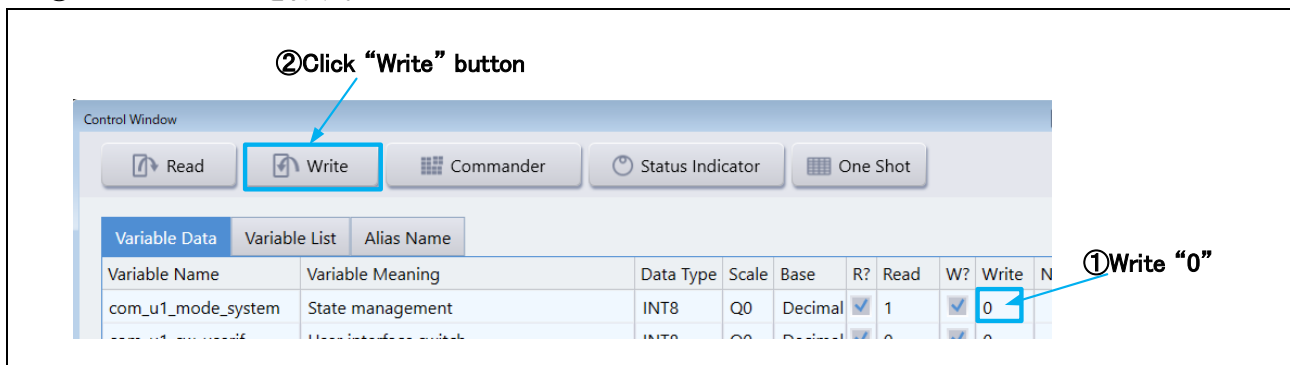


図 4-10 モータ停止の手順

- 止まってしまった（エラー）場合の処理
 - “com_u1_mode_system”の[Write]欄に“3”を入力する。
 - “Write”ボタンを押す。

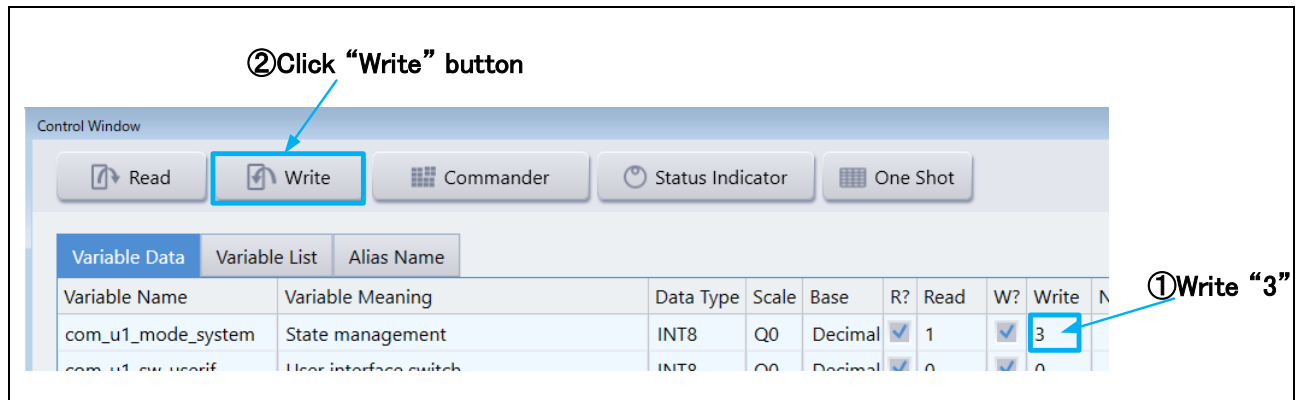


図 4-11 エラー解除の手順

4.4.5 Tuner 機能

1 シャントベクトル制御ソフトは Tuner 機能に対応していません。モータ特性を計測する為に Tuner 機能を使用したい場合は、通常のベクトル制御サンプルソフトウェアに同梱されている

「RA6T2(RA6T3,RA4T1,RA8T1)_MCILV1_SPM_LESS_FOC_TUNER_E2S_Vxxx」を用いてください。その際はボードの 1 シャント設定を 2 シャント(3 シャント)設定に戻して実行してください。

Tuner 機能の使用方法については、Renesas Motor Workbench ユーザーズマニュアルを参照ください。

4.4.6 通信速度の変更例

サンプルソフトウェアで Renesas Motor Workbench の通信速度を変更する手順を示します。変更する値については、「Renesas Motor Workbench ユーザーズマニュアル」を参照してください。

- サンプルソフトウェアの通信速度設定を変更する(通信レート 10Mbps の場合)
 - ① r_mtr_ics.h の ICS_BRR の値を 1 に変更する
 - ② r_mtr_ics.h の MTR_ICS_DECIMATION の値を 1 に変更する

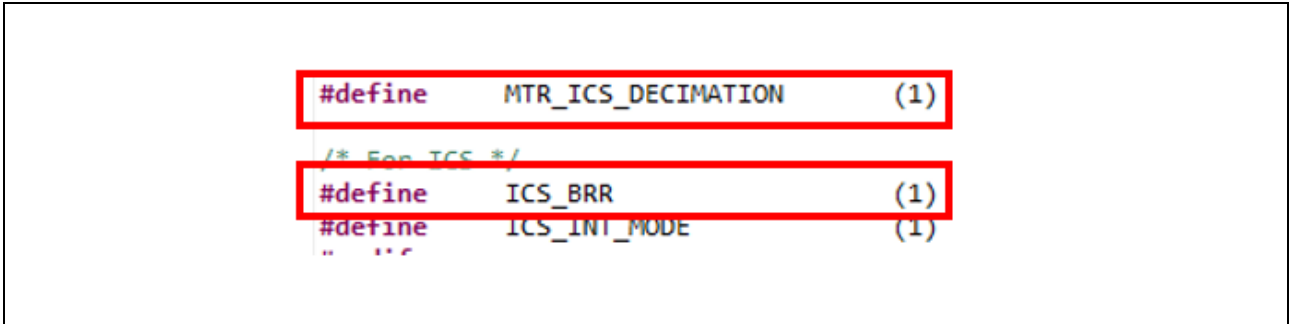


図 4-12 r_mtr_ics.h の修正

- Renesas Motor Workbench の通信速度設定を変更して接続する
 - ① Main Window の Clock ボタンを押して値を 80,000,000 に変更する
(この値は通信レートを 1Mbps から 10Mbps に変更したため、デフォルト値の 8,000,000 を 10 倍して得られます。)
 - ② Connection の COM で接続中のキットの COM を選択する

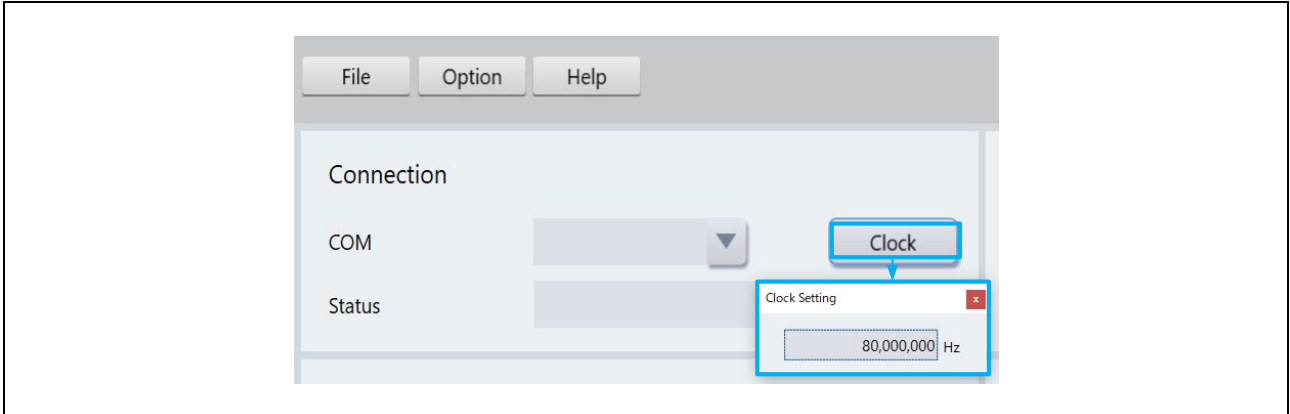


図 4-13 Clock 周波数の設定

接続に失敗する場合は、通信ボードのリセット後に再接続する手順を繰り返してください。

4.4.7 ビルトイン型通信ライブラリの使用方法

サンプルソフトウェアで通信ボードを使わずにビルトイン型通信ライブラリを用いて Renesas Motor Workbench と接続する手順を示します。

- PC と CPU ボードの接続
 - ① CPU ボードと PC を USB/シリアル変換基板等を介して接続する
- ビルトイン型通信用プロジェクトの準備(RA6T2 921600bps の例)
 - ① ICS2_RA6T2.o の登録を解除する

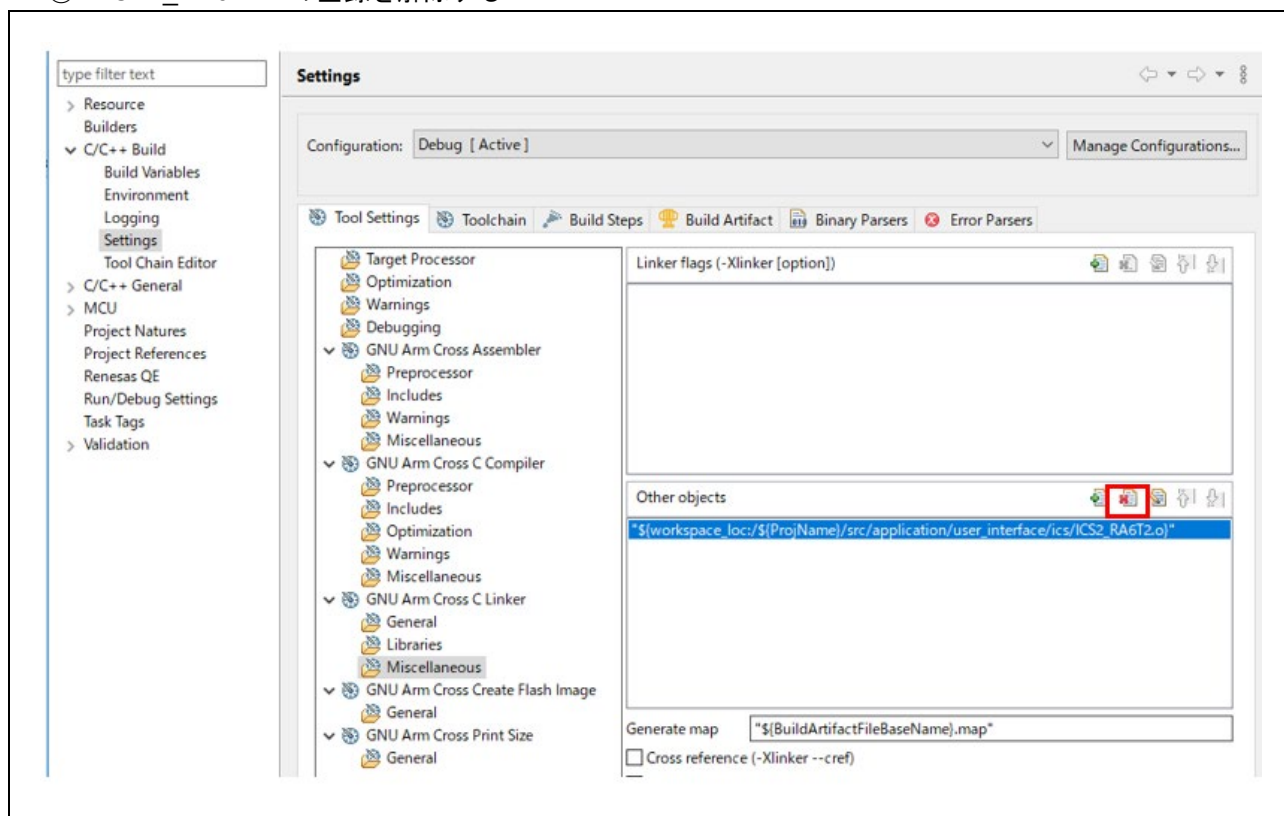


図 4-14 ICS2_RA6T2.o の登録解除

② ICS2_RA6T2_Built_in.o を登録する

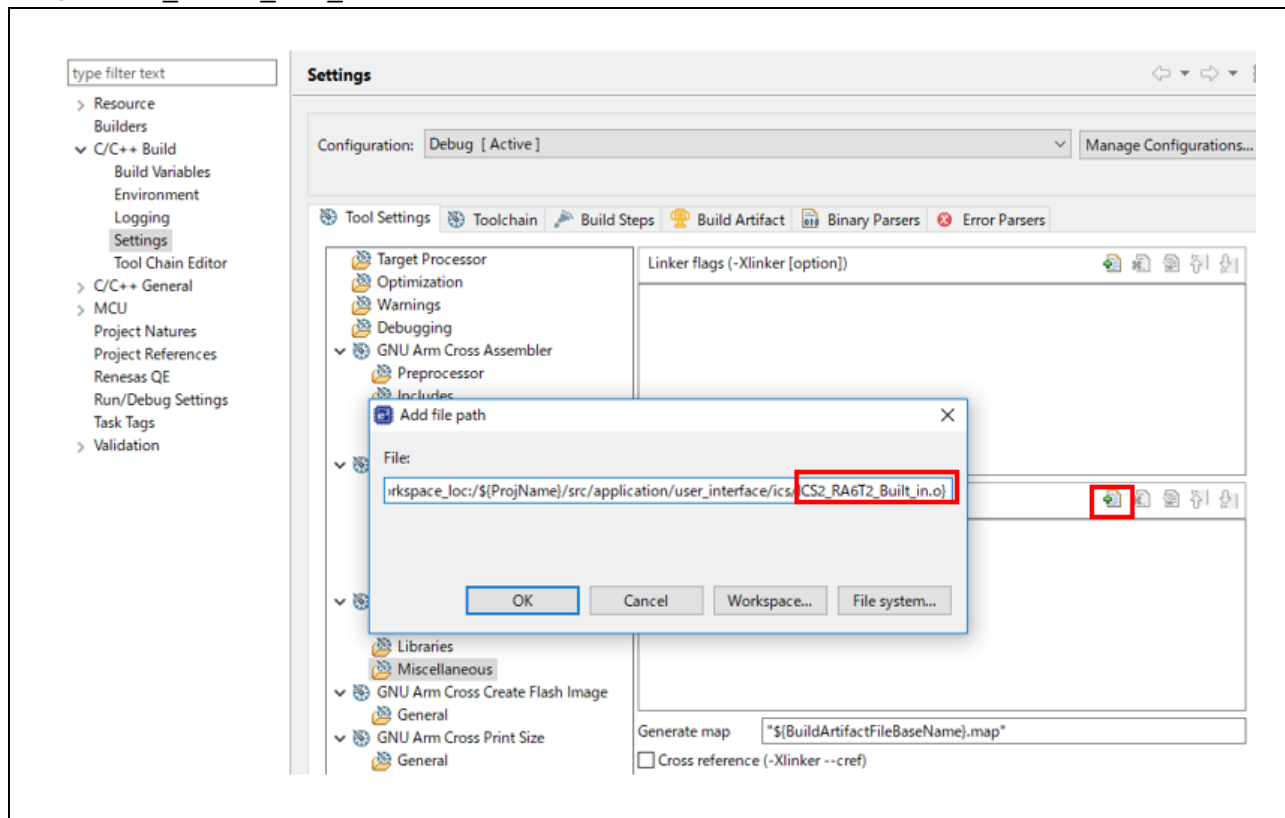


図 4-15 ICS2_RA6T2_Built_in.o を登録

③ r_mtr_ics.h の USE_BUILT_IN の値を 1 に変更する

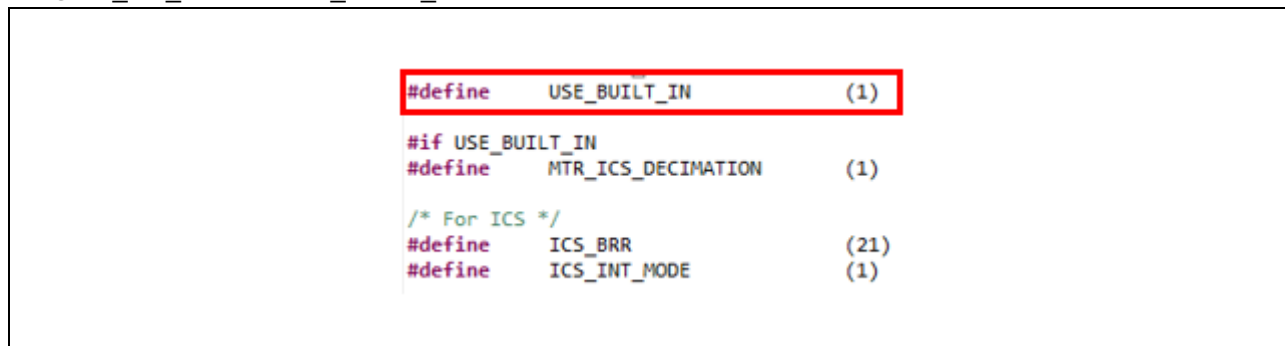


図 4-16 r_mtr_ics.h の修正

- Renesas Motor Workbench の通信ボーレート設定を変更して接続する
 - ① Main Window の Option メニューから Baudrate Dialog で値を 921,600 に変更する
 - ② Connection の COM で接続中のキットの COM を選択する

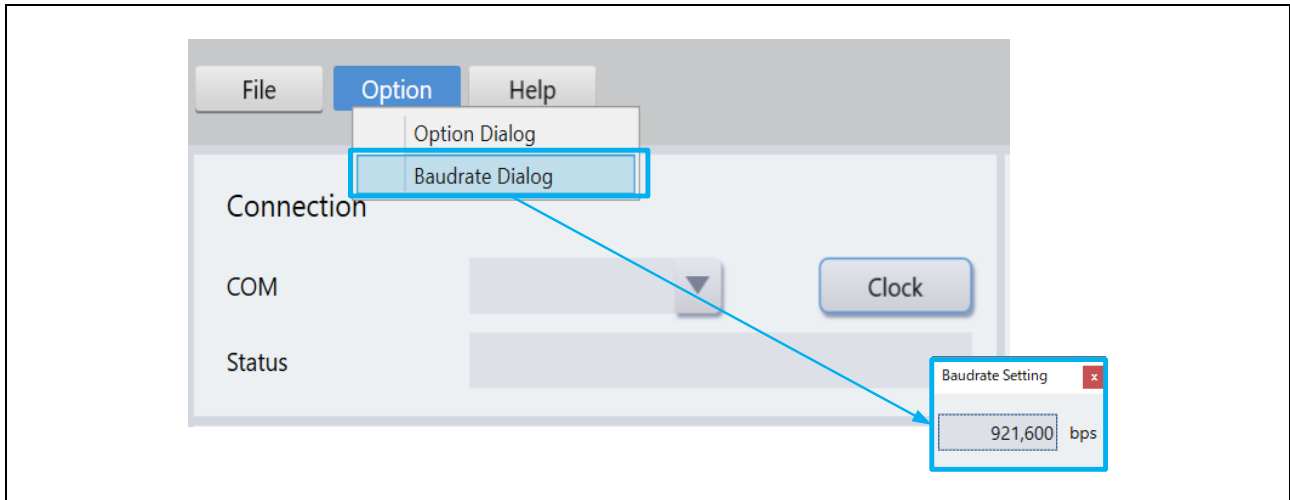


図 4-17 Baudrate の設定

5. 参考ドキュメント

RA6T2 グループ ユーザーズマニュアル ハードウェア編 (R01UH0951)

RA6T3 グループ ユーザーズマニュアル ハードウェア編 (R01UH0998)

RA4T1 グループ ユーザーズマニュアル ハードウェア編 (R01UH0999)

RA8T1 グループ ユーザーズマニュアル ハードウェア編 (R01UH1016)

RA Flexible Software Package Documentation

永久磁石同期モータのセンサレスベクトル制御 (アルゴリズム編) (R01AN3786)

Renesas Motor Workbench ユーザーズマニュアル (R21UZ0004)

Renesas Motor Workbench クイックスタートガイド (R21QS0011)

MCK-RA6T2 ユーザーズマニュアル (R12UZ0091)

MCK-RA6T3 ユーザーズマニュアル (R12UZ0114)

MCK-RA4T1 ユーザーズマニュアル (R12UZ0115)

MCK-RA8T1 ユーザーズマニュアル (R12UZ0133)

改訂記録

Rev.	発行日	改訂内容	
		ページ	ポイント
1.00	2023.5.23	—	初版発行
1.10	2024.1.23	—	RA8T1 関連記述追加

製品ご使用上の注意事項

ここでは、マイコン製品全体に適用する「使用上の注意事項」について説明します。個別の使用上の注意事項については、本ドキュメントおよびテクニカルアップデートを参照してください。

1. 静電気対策

CMOS 製品の取り扱いの際は静電気防止を心がけてください。CMOS 製品は強い静電気によってゲート絶縁破壊を生じることがあります。運搬や保存の際には、当社が出荷梱包に使用している導電性のトレーやマガジンケース、導電性の緩衝材、金属ケースなどを利用し、組み立て工程にはアースを施してください。プラスチック板上に放置したり、端子を触ったりしないでください。また、CMOS 製品を実装したボードについても同様の扱いをしてください。

2. 電源投入時の処置

電源投入時は、製品の状態は不定です。電源投入時には、LSI の内部回路の状態は不確定であり、レジスタの設定や各端子の状態は不定です。外部リセット端子でリセットする製品の場合、電源投入からリセットが有効になるまでの期間、端子の状態は保証できません。同様に、内蔵パワーオンリセット機能を使用してリセットする製品の場合、電源投入からリセットのかかる一定電圧に達するまでの期間、端子の状態は保証できません。

3. 電源オフ時における入力信号

当該製品の電源がオフ状態のときに、入力信号や入出力プルアップ電源を入れないでください。入力信号や入出力プルアップ電源からの電流注入により、誤動作を引き起こしたり、異常電流が流れ内部素子を劣化させたりする場合があります。資料中に「電源オフ時における入力信号」についての記載のある製品は、その内容を守ってください。

4. 未使用端子の処理

未使用端子は、「未使用端子の処理」に従って処理してください。CMOS 製品の入力端子のインピーダンスは、一般に、ハイインピーダンスとなっています。未使用端子を開放状態で動作させると、誘導現象により、LSI 周辺のノイズが印加され、LSI 内部で貫通電流が流れたり、入力信号と認識されて誤動作を起こす恐れがあります。

5. クロックについて

リセット時は、クロックが安定した後、リセットを解除してください。プログラム実行中のクロック切り替え時は、切り替え先クロックが安定した後に切り替えてください。リセット時、外部発振子（または外部発振回路）を用いたクロックで動作を開始するシステムでは、クロックが十分安定した後、リセットを解除してください。また、プログラムの途中で外部発振子（または外部発振回路）を用いたクロックに切り替える場合は、切り替え先のクロックが十分安定してから切り替えてください。

6. 入力端子の印加波形

入力ノイズや反射波による波形歪みは誤動作の原因になりますので注意してください。CMOS 製品の入力がノイズなどに起因して、 V_{IL} (Max.) から V_{IH} (Min.) までの領域にとどまるような場合は、誤動作を引き起こす恐れがあります。入力レベルが固定の場合はもちろん、 V_{IL} (Max.) から V_{IH} (Min.) までの領域を通過する遷移期間中にチャタリングノイズなどが入らないように使用してください。

7. リザーブアドレス（予約領域）のアクセス禁止

リザーブアドレス（予約領域）のアクセスを禁止します。アドレス領域には、将来の拡張機能用に割り付けられている リザーブアドレス（予約領域）があります。これらのアドレスをアクセスしたときの動作については、保証できませんので、アクセスしないようにしてください。

8. 製品間の相違について

型名の異なる製品に変更する場合は、製品型名ごとにシステム評価試験を実施してください。同じグループのマイコンでも型名が違くと、フラッシュメモリ、レイアウトパターンの相違などにより、電気的特性の範囲で、特性値、動作マージン、ノイズ耐量、ノイズ輻射量などが異なる場合があります。型名が違う製品に変更する場合は、個々の製品ごとにシステム評価試験を実施してください。

ご注意書き

1. 本資料に記載された回路、ソフトウェアおよびこれらに関連する情報は、半導体製品の動作例、応用例を説明するものです。回路、ソフトウェアおよびこれらに関連する情報を使用する場合、お客様の責任において、お客様の機器・システムを設計ください。これらの使用に起因して生じた損害（お客様または第三者いずれに生じた損害も含まれます。以下同じです。）に関し、当社は、一切その責任を負いません。
2. 当社製品または本資料に記載された製品データ、図、表、プログラム、アルゴリズム、応用回路例等の情報の使用に起因して発生した第三者の特許権、著作権その他の知的財産権に対する侵害またはこれらに関する紛争について、当社は、何らの保証を行うものではなく、また責任を負うものではありません。
3. 当社は、本資料に基づき当社または第三者の特許権、著作権その他の知的財産権を何ら許諾するものではありません。
4. 当社製品を組み込んだ製品の輸出入、製造、販売、利用、配布その他の行為を行うにあたり、第三者保有の技術の利用に関するライセンスが必要となる場合、当該ライセンス取得の判断および取得はお客様の責任において行ってください。
5. 当社製品を、全部または一部を問わず、改造、改変、複製、リバースエンジニアリング、その他、不適切に使用しないでください。かかる改造、改変、複製、リバースエンジニアリング等により生じた損害に関し、当社は、一切その責任を負いません。
6. 当社は、当社製品の品質水準を「標準水準」および「高品質水準」に分類しており、各品質水準は、以下に示す用途に製品が使用されることを意図しております。

標準水準： コンピュータ、OA 機器、通信機器、計測機器、AV 機器、家電、工作機械、パーソナル機器、産業用ロボット等

高品質水準： 輸送機器（自動車、電車、船舶等）、交通制御（信号）、大規模通信機器、金融端末基幹システム、各種安全制御装置等

当社製品は、データシート等により高信頼性、Harsh environment 向け製品と定義しているものを除き、直接生命・身体に危害を及ぼす可能性のある機器・システム（生命維持装置、人体に埋め込み使用するもの等）、もしくは多大な物的損害を発生させるおそれのある機器・システム（宇宙機器と、海底中継器、原子力制御システム、航空機制御システム、プラント基幹システム、軍事機器等）に使用されることを意図しておらず、これらの用途に使用することは想定していません。たとえ、当社が想定していない用途に当社製品を使用したことにより損害が生じても、当社は一切その責任を負いません。

7. あらゆる半導体製品は、外部攻撃からの安全性を 100%保証されているわけではありません。当社ハードウェア/ソフトウェア製品にはセキュリティ対策が組み込まれているものもありますが、これによって、当社は、セキュリティ脆弱性または侵害（当社製品または当社製品が使用されているシステムに対する不正アクセス・不正使用を含みますが、これに限りません。）から生じる責任を負うものではありません。当社は、当社製品または当社製品が使用されたあらゆるシステムが、不正な改変、攻撃、ウイルス、干渉、ハッキング、データの破壊または窃盗その他の不正な侵入行為（「脆弱性問題」といいます。）によって影響を受けないことを保証しません。当社は、脆弱性問題に起因したまたはこれに関連して生じた損害について、一切責任を負いません。また、法令において認められる限りにおいて、本資料および当社ハードウェア/ソフトウェア製品について、商品性および特定目的との合致に関する保証ならびに第三者の権利を侵害しないことの保証を含め、明示または黙示のいかなる保証も行いません。
8. 当社製品をご使用の際は、最新の製品情報（データシート、ユーザーズマニュアル、アプリケーションノート、信頼性ハンドブックに記載の「半導体デバイスの使用上の一般的な注意事項」等）をご確認の上、当社が指定する最大定格、動作電源電圧範囲、放熱特性、実装条件その他指定条件の範囲内でご使用ください。指定条件の範囲を超えて当社製品をご使用された場合の故障、誤動作の不具合および事故につきましては、当社は、一切その責任を負いません。
9. 当社は、当社製品の品質および信頼性の向上に努めていますが、半導体製品はある確率で故障が発生したり、使用条件によっては誤動作したりする場合があります。また、当社製品は、データシート等において高信頼性、Harsh environment 向け製品と定義しているものを除き、耐放射線設計を行っておりません。仮に当社製品の故障または誤動作が生じた場合であっても、人身事故、火災事故その他社会的損害等を生じさせないよう、お客様の責任において、冗長設計、延焼対策設計、誤動作防止設計等の安全設計およびエージング処理等、お客様の機器・システムとしての出荷保証を行ってください。特に、マイコンソフトウェアは、単独での検証は困難なため、お客様の機器・システムとしての安全検証をお客様の責任で行ってください。
10. 当社製品の環境適合性等の詳細につきましては、製品個別に必ず当社営業窓口までお問合せください。ご使用に際しては、特定の物質の含有・使用を規制する RoHS 指令等、適用される環境関連法令を十分調査のうえ、かかる法令に適合するようご使用ください。かかる法令を遵守しないことにより生じた損害に関して、当社は、一切その責任を負いません。
11. 当社製品および技術を国内外の法令および規則により製造・使用・販売を禁止されている機器・システムに使用することはできません。当社製品および技術を輸出、販売または移転等する場合は、「外国為替及び外国貿易法」その他日本国および適用される外国の輸出管理関連法規を遵守し、それらの定めるところに従い必要な手続きを行ってください。
12. お客様が当社製品を第三者に転売等される場合には、事前に当該第三者に対して、本ご注意書き記載の諸条件を通知する責任を負うものとなります。
13. 本資料の全部または一部を当社の文書による事前の承諾を得ることなく転載または複製することを禁じます。
14. 本資料に記載されている内容または当社製品についてご不明な点がございましたら、当社の営業担当者までお問合せください。

注 1. 本資料において使用されている「当社」とは、ルネサス エレクトロニクス株式会社およびルネサス エレクトロニクス株式会社が直接的、間接的に支配する会社をいいます。

注 2. 本資料において使用されている「当社製品」とは、注 1 において定義された当社の開発、製造製品をいいます。

(Rev.5.0-1 2020.10)

本社所在地

〒135-0061 東京都江東区豊洲 3-2-24（豊洲フォレシア）

www.renesas.com

お問合せ窓口

弊社の製品や技術、ドキュメントの最新情報、最寄の営業お問合せ窓口に関する情報などは、弊社ウェブサイトをご覧ください。

www.renesas.com/contact/

商標について

ルネサスおよびルネサスロゴはルネサス エレクトロニクス株式会社の商標です。すべての商標および登録商標は、それぞれの所有者に帰属します。