

## RX210 グループ

### Renesas Starter Kit チュートリアルマニュアル

ルネサス 32 ビットマイクロコンピュータ  
RX ファミリ / RX200 シリーズ

本資料に記載の全ての情報は本資料発行時点のものであり、ルネサス エレクトロニクスは、予告なしに、本資料に記載した製品または仕様を変更することがあります。  
ルネサス エレクトロニクスのホームページなどにより公開される最新情報をご確認ください。

## ご注意書き

1. 本資料に記載された回路、ソフトウェアおよびこれらに関連する情報は、半導体製品の動作例、応用例を説明するものです。お客様の機器・システムの設計において、回路、ソフトウェアおよびこれらに関連する情報を使用する場合には、お客様の責任において行ってください。これらの使用に起因して、お客様または第三者に生じた損害に関し、当社は、一切その責任を負いません。
2. 本資料に記載されている情報は、正確を期すため慎重に作成したのですが、誤りがないことを保証するものではありません。万一、本資料に記載されている情報の誤りに起因する損害がお客様に生じた場合においても、当社は、一切その責任を負いません。
3. 本資料に記載された製品データ、図、表、プログラム、アルゴリズム、応用回路例等の情報の使用に起因して発生した第三者の特許権、著作権その他の知的財産権に対する侵害に関し、当社は、何らの責任を負うものではありません。当社は、本資料に基づき当社または第三者の特許権、著作権その他の知的財産権を何ら許諾するものではありません。
4. 当社製品を改造、改変、複製等しないでください。かかる改造、改変、複製等により生じた損害に関し、当社は、一切その責任を負いません。
5. 当社は、当社製品の品質水準を「標準水準」および「高品質水準」に分類しており、各品質水準は、以下に示す用途に製品が使用されることを意図しております。  
標準水準：            コンピュータ、OA 機器、通信機器、計測機器、AV 機器、  
                                 家電、工作機械、パーソナル機器、産業用ロボット等  
高品質水準：        輸送機器（自動車、電車、船舶等）、交通用信号機器、  
                                 防災・防犯装置、各種安全装置等  
当社製品は、直接生命・身体に危害を及ぼす可能性のある機器・システム（生命維持装置、人体に埋め込み使用するもの等）、もしくは多大な物的損害を発生させるおそれのある機器・システム（原子力制御システム、軍事機器等）に使用されることを意図しておらず、使用することはできません。たとえ、意図しない用途に当社製品を使用したことによりお客様または第三者に損害が生じて、当社は一切その責任を負いません。なお、ご不明点がある場合は、当社営業にお問い合わせください。
6. 当社製品をご使用の際は、当社が指定する最大定格、動作電源電圧範囲、放熱特性、実装条件その他の保証範囲内でご使用ください。当社保証範囲を超えて当社製品をご使用された場合の故障および事故につきましては、当社は、一切その責任を負いません。
7. 当社は、当社製品の品質および信頼性の向上に努めていますが、半導体製品はある確率で故障が発生したり、使用条件によっては誤動作したりする場合があります。また、当社製品は耐放射線設計については行っておりません。当社製品の故障または誤動作が生じた場合も、人身事故、火災事故、社会的損害等を生じさせないよう、お客様の責任において、冗長設計、延焼対策設計、誤動作防止設計等の安全設計およびエージング処理等、お客様の機器・システムとしての出荷保証を行ってください。特に、マイコンソフトウェアは、単独での検証は困難なため、お客様の機器・システムとしての安全検証をお客様の責任で行ってください。
8. 当社製品の環境適合性等の詳細につきましては、製品個別に必ず当社営業窓口までお問合せください。ご使用に際しては、特定の物質の含有・使用を規制する RoHS 指令等、適用される環境関連法令を十分調査のうえ、かかる法令に適合するようご使用ください。お客様がかかる法令を遵守しないことにより生じた損害に関して、当社は、一切その責任を負いません。
9. 本資料に記載されている当社製品および技術を国内外の法令および規則により製造・使用・販売を禁止されている機器・システムに使用することはできません。また、当社製品および技術を大量破壊兵器の開発等の目的、軍事利用の目的その他軍事用途に使用しないでください。当社製品または技術を輸出する場合は、「外国為替及び外国貿易法」その他輸出関連法令を遵守し、かかる法令の定めるところにより必要な手続を行ってください。
10. お客様の転売等により、本ご注意書き記載の諸条件に抵触して当社製品が使用され、その使用から損害が生じた場合、当社は何らの責任も負わず、お客様にてご負担して頂きますのでご了承ください。
11. 本資料の全部または一部を当社の文書による事前の承諾を得ることなく転載または複製することを禁じます。

注 1. 本資料において使用されている「当社」とは、ルネサス エレクトロニクス株式会社およびルネサス エレクトロニクス株式会社がその総株主の議決権の過半数を直接または間接に保有する会社をいいます。

注 2. 本資料において使用されている「当社製品」とは、注 1 において定義された当社の開発、製造製品をいいます。

## 製品ご使用上の注意事項

ここでは、マイコン製品全体に適用する「使用上の注意事項」について説明します。個別の使用上の注意事項については、本文を参照してください。なお、本マニュアルの本文と異なる記載がある場合は、本文の記載が優先するものとします。

### 1. 未使用端子の処理

【注意】未使用端子は、本文の「未使用端子の処理」に従って処理してください。

CMOS 製品の入力端子のインピーダンスは、一般に、ハイインピーダンスとなっています。未使用端子を開放状態で動作させると、誘導現象により、LSI 周辺のノイズが印加され、LSI 内部で貫通電流が流れたり、入力信号と認識されて誤動作を起こす恐れがあります。未使用端子は、本文「未使用端子の処理」で説明する指示に従い処理してください。

### 2. 電源投入時の処置

【注意】電源投入時は、製品の状態は不定です。

電源投入時には、LSI の内部回路の状態は不確定であり、レジスタの設定や各端子の状態は不定です。外部リセット端子でリセットする製品の場合、電源投入からリセットが有効になるまでの期間、端子の状態は保証できません。

同様に、内蔵パワーオンリセット機能を使用してリセットする製品の場合、電源投入からリセットのかかる一定電圧に達するまでの期間、端子の状態は保証できません。

### 3. リザーブアドレスのアクセス禁止

【注意】リザーブアドレスのアクセスを禁止します。

アドレス領域には、将来の機能拡張用に割り付けられているリザーブアドレスがあります。これらのアドレスをアクセスしたときの動作については、保証できませんので、アクセスしないようにしてください。

### 4. クロックについて

【注意】リセット時は、クロックが安定した後、リセットを解除してください。

プログラム実行中のクロック切り替え時は、切り替え先クロックが安定した後に切り替えてください。リセット時、外部発振子（または外部発振回路）を用いたクロックで動作を開始するシステムでは、クロックが十分安定した後、リセットを解除してください。また、プログラムの途中で外部発振子（または外部発振回路）を用いたクロックに切り替える場合は、切り替え先のクロックが十分安定してから切り替えてください。

### 5. 製品間の相違について

【注意】型名の異なる製品に変更する場合は、製品型名ごとにシステム評価試験を実施してください。

同じグループのマイコンでも型名が違っていると、内部 ROM、レイアウトパターンの相違などにより、電気的特性の範囲で、特性値、動作マージン、ノイズ耐量、ノイズ輻射量などが異なる場合があります。型名が違う製品に変更する場合は、個々の製品ごとにシステム評価試験を実施してください。

# このマニュアルの使い方

## 1. 目的と対象者

このマニュアルは、RSK ハードウェア概要と電気的特性をユーザに理解していただくためのマニュアルです。様々な周辺装置を使用して、RSK プラットフォーム上のサンプルコードを設計するユーザを対象にしています。

このマニュアルは、RSK 製品の機能概観を含みますが、組み込みプログラミングまたはハードウェア設計ガイドのためのマニュアルではありません。また、RSK および開発環境のセットアップに関するその他の詳細は、チュートリアルに記載しています。

このマニュアルを使用する場合、注意事項を十分確認の上、使用してください。注意事項は、各章の本文中、各章の最後、注意事項の章に記載しています。

改訂記録は旧版の記載内容に対して訂正または追加した主な箇所をまとめたものです。改訂内容すべてを記録したものではありません。詳細は、このマニュアルの本文でご確認ください。

RSKRX210 では次のドキュメントを用意しています。ドキュメントは最新版を使用してください。最新版はルネサスエレクトロニクスのホームページに掲載されています。

ドキュメントの種類	記載内容	資料名	資料番号
ユーザーズマニュアル	RSK ハードウェア仕様の説明	RSKRX210 ユーザーズマニュアル	R20UT0302JG
ソフトウェアマニュアル	Renesas Peripheral Driver Library (RPDL) を備えたサンプルコードの機能とその相互作用の説明	RSKRX210 ソフトウェアマニュアル	R20UT0305JG
チュートリアル	RSK および開発環境のセットアップ方法とデバッグ方法の説明	RSKRX210 チュートリアル	R20UT0303JG (本マニュアル)
クイックスタートガイド	A4 紙一枚の簡単なセットアップガイド	RSKRX210 クイックスタートガイド	R20UT0304JG
回路図	CPU ボードの回路図	RSKRX210 CPU ボード回路図	R20UT0301EG
ユーザーズマニュアル ハードウェア編	ハードウェアの仕様（ピン配置、メモリマップ、周辺機能の仕様、電気的特性、タイミング）と動作説明	RX210 グループ ユーザーズマニュアル ハードウェア編	R01UH0037JJ

## 2. 略語および略称の説明

略語／略称	英語名	備考
ADC	Analogue to Digital Converter	A/D コンバータ
API	Application Programming Interface	アプリケーションプログラムインタフェース
CD	Compact Disk	コンパクトディスク
CPU	Central Processing Unit	中央処理装置
E1	Renesas On-chip Debugging Emulator	ルネサスオンチップデバッグエミュレータ
E20	Renesas On-chip Debugging Emulator	ルネサスオンチップデバッグエミュレータ
HEW	High-performance Embedded Workshop	ルネサス統合開発環境
LCD	Liquid Crystal Display	液晶ディスプレイ
LED	Light Emitting Diode	発光ダイオード
ROM	Read-Only Memory	リードオンリーメモリ
RPDL	Renesas Peripheral Driver Library	周辺 I/O ドライブライブラリ
RSK	Renesas Starter Kit	ルネサススタータキット
USB	Universal Serial Bus	-

# 目次

1. 概要.....	6
1.1 目的.....	6
1.2 特徴.....	6
2. はじめに.....	7
2.1 ソースコードについて.....	7
3. チュートリアルプロジェクトワークスペース.....	8
4. プロジェクトワークスペース.....	9
4.1 はじめに.....	9
4.2 HEWの開始とE1 エミュレータの接続.....	9
4.3 ビルドコンフィグレーションとデバッグセッション.....	10
4.3.1 ビルドコンフィグレーション.....	10
4.3.2 デバッグセッション.....	10
5. チュートリアルプログラムのビルド.....	11
5.1 コードのビルド.....	11
5.2 エミュレータの接続.....	12
5.3 E1によるターゲットの接続.....	12
6. チュートリアルのダウンロードと実行.....	15
6.1 プログラムコードのダウンロード.....	15
6.2 コードの実行.....	15
7. チュートリアルレビュー.....	16
7.1 プログラム初期化.....	16
7.2 メイン関数.....	18
8. 追加情報.....	22

## 1. 概要

### 1.1 目的

本 RSK はルネサスマイクロコントローラ用の評価ツールです。本マニュアルは、コードのダウンロードや基本的なデバッグ操作について説明しています。

### 1.2 特徴

本 RSK は以下の特徴を含みます：

- ルネサスマイクロコントローラのプログラミング
- ユーザコードのデバッグ
- スイッチ、LED、ポテンシオメータ等のユーザ回路
- サンプルアプリケーション
- 周辺機能初期化コードのサンプル

CPU ボードはマイクロコントローラの動作に必要な回路を全て備えています。

## 2. はじめに

本マニュアルは Renesas Starter Kit (RSK) をご使用の際、最も多く寄せられる質問に対し、チュートリアル形式でお答えするものです。チュートリアルでは以下の項目について説明しています。

- RSK でプログラムをコンパイル、リンク、ダウンロードおよび実行する方法は？
- 組み込みアプリケーションの構築方法は？
- ルネサスツールの使用方法は？

プロジェクトジェネレータは、選択可能な 2 種類のビルドコンフィグレーションを持つチュートリアルプロジェクトを作成します。

- ‘Debug’はデバッガのサポートを含むプロジェクトを構築します。
- ‘Release’は製品リリース用に適したコードを構築します。

本マニュアルで引用されたファイルはチュートリアルを進めていく過程でプロジェクトジェネレータを使用してインストールされます。本チュートリアルの使用例はクイックスタートガイドに記載のインストールが完了していることを前提としています。

チュートリアルは RSK の使用方法の説明を目的とするものであり、High-performance Embedded Workshop、コンパイラツールチェーンまたは E1 エミュレータの入門書ではありません。これらに関する詳細情報は各関連マニュアルを参照してください。
---

### 2.1 ソースコードについて

本マニュアル中のソースコード画面のライン番号が実際のソースコードと異なる場合がありますが、本マニュアルに記載されている内容と機能的違いはございません。



### 3. チュートリアルプロジェクトワークスペース

ワークスペースには 2 種類のビルドコンフィグレーション用の全ファイルを含みます。チュートリアルコードは、デバッグおよびリリースのビルドコンフィグレーションの両方で共通です。

High-performance Embedded Workshop のビルドコンフィグレーションのメニューを使用し、各々のビルドコンフィグレーションから特定のファイルを除外して、プロジェクトを作成することができます。これにより、デバックビルドにはモニタを含み、リリースビルドには含まないといった設定が可能になります。共通の C ファイルの内容は、ビルドコンフィグレーションオプションの `defines` セットアップおよび同ファイル内の `#ifdef` ステートメントで管理されます。

プロジェクトファイルは 1 つのセットのみを取扱うことで、管理の簡素化が図れます。

## 4. プロジェクトワークスペース

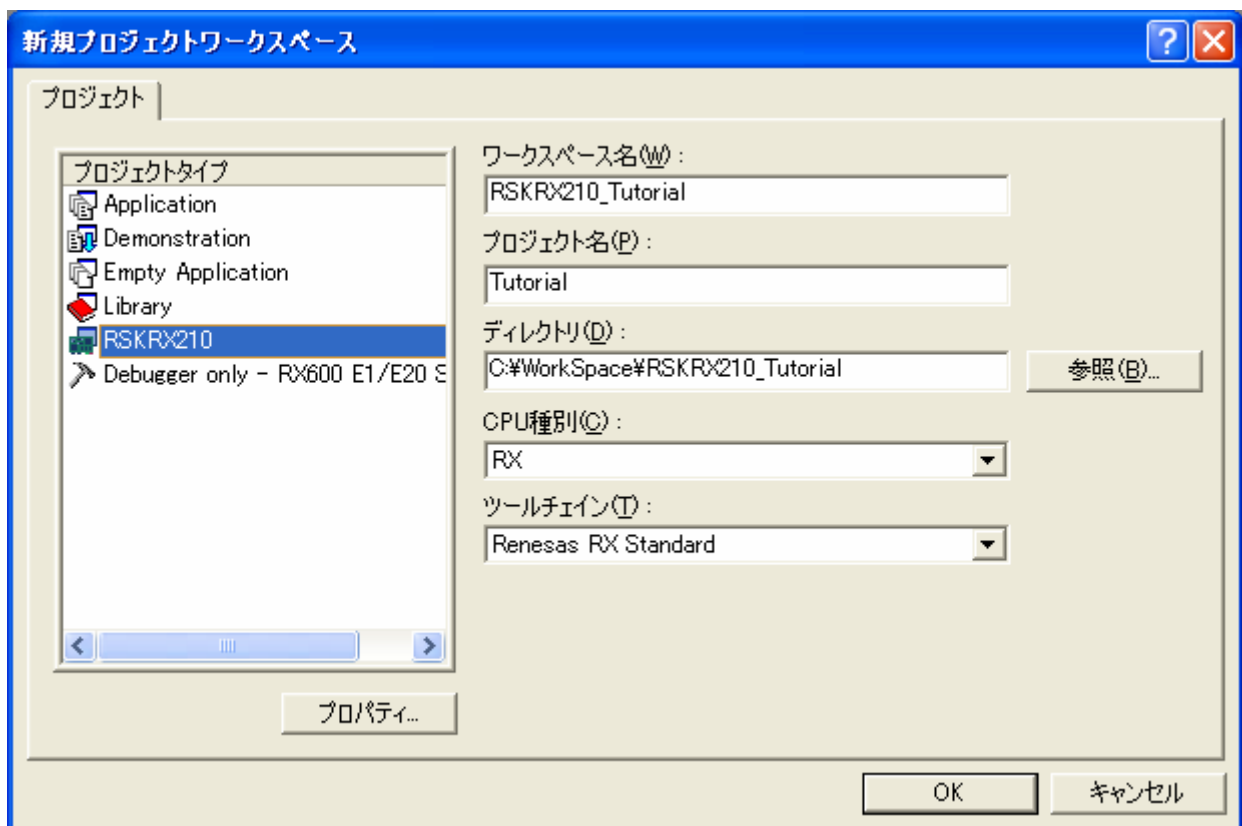
### 4.1 はじめに

High-performance Embedded Workshop はルネサス統合開発ツールで、ユーザはこれを使用してルネサスマイクロコントローラのソフトウェアプロジェクトをコンパイル、プログラム、デバッグすることができます。High-performance Embedded Workshop は Renesas Starter Kit 製品インストール時にインストールされます。本チュートリアルでは、チュートリアルコードの作成およびデバッグに必要な作業を段階的に説明します。

### 4.2 HEWの開始とE1 エミュレータの接続

まず、Windows のスタートメニューから High-performance Embedded Workshop を起動して、チュートリアルプログラムを見てみましょう。

[ファイル -> 新規ワークスペース...]メニューから新規ワークスペースを開くか、または'ようこそ!'ダイアログで'新規プロジェクトワークスペースの作成'を選択して下さい。



上図は RSKRX210 選択時の新規プロジェクトワークスペースの一例です。

- 'RX' CPU 種別および'Renesas RX Standard' ツールチェーンを選択します。
- プロジェクトリストから'RSKRX210'を選択します。
- ワークスペース名を入力します。全てのファイルはこの名称のディレクトリ下に置かれます。
- プロジェクト名欄は、上記ワークスペースと同じ名前でも自動的に入力されますが、これは変更可能です。

High-performance Embedded Workshop では複数のプロジェクトを 1 つのワークスペースに追加できます。後に、サンプルコードのプロジェクトを保存する可能性がありますので、ここではチュートリアルプロジェクトに適した名称をつけることを推奨します。

- <OK>をクリックし、Renesas Starter Kit プロジェクトジェネレータを起動します。

次のダイアログに、利用可能なプロジェクトが表示されます。後に説明する Tutorial コードを選択して下さい。その他のオプションとして、各種周辺機能の使用例を示す Sample コードがあります。これを選択すると、新たなダイアログが開き、デバイス周辺機能用のサンプルコードがいくつか表示されます。最後のオプションは、アプリケーションビルド用で、デバッグは設定されていますが、プログラムコードはありません。これは、ユーザがデバッグを設定せずにコードを新規作成したい場合に適しています。

- プロジェクトとして'Tutorial'を選択し、<Next>をクリックします。
- <Finish>をクリックし、プロジェクトを作成します。

プロジェクトジェネレータのウィザードが確認ダイアログを表示します。<OK>をクリックすると、プロジェクトを作成し、必要なファイルをコピーします。

このプロジェクトの全ファイルを示すツリーが High-performance Embedded Workshop に表示されます。

- ワークスペース画面で'main.c'ファイルをダブルクリックします。画面にコードが表示されます。

### 4.3 ビルドコンフィグレーションとデバッグセッション

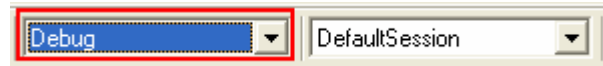
作成されたワークスペースには、2つのビルドコンフィグレーションと2つのデバッグセッションが含まれています。ビルドコンフィグレーションでは、同じプロジェクトを異なるコンパイラオプションでビルドすることが可能です。ユーザが利用できるオプションは、High-performance Embedded Workshop のマニュアルに詳しく記載されています。

#### 4.3.1 ビルドコンフィグレーション

ツールバーの左側のドロップダウンリストからビルドコンフィグレーションを選択します。利用可能なオプションは、Debug と Release です。Debug ビルドは、デバッグとの使用に設定されています。Release ビルドは、最終 ROM コード用の設定です。

これら 2 種のビルドの違いとして、最適化設定が挙げられます。最適化が有効の場合、デバッグがコードを予想外の順序で実行するようなケースがあり、デバッグをスムーズに処理する為には、デバッグされるコードの最適化を無効にすることを推奨します。

- 'Debug'コンフィグレーションを選択します。



#### 4.3.2 デバッグセッション

デバッグセッションはツールバーの右側のドロップダウンリストから選択します。Renesas Starter Kit の種類によってオプションは異なりますが、どのオプションも必ずデバッグを可能にする同様のデバッグインタフェースを含みます。その他の選択として'DefaultSession'があります。デバッグセッションの目的は、同一プロジェクトで異なったデバッグ・ツールの使用や、異なったデバッグ設定を可能にすることにあります。

- 'SessionRX\_E1\_E20\_SYSTEM'デバッグセッションを選択します。

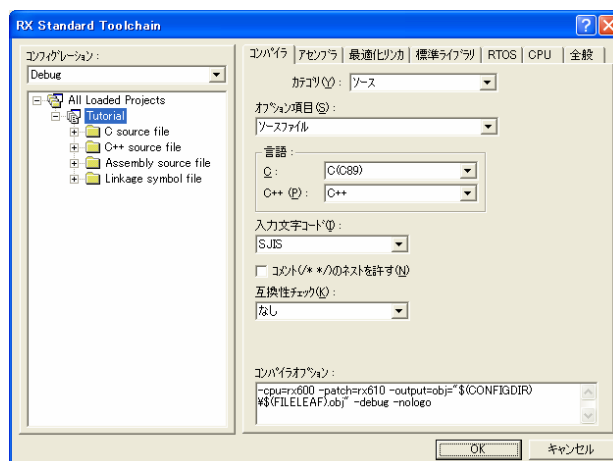


## 5. チュートリアルプログラムのビルド

チュートリアルプロジェクトのビルド設定は、ツールチェーンオプションで既に設定されています。ツールチェーンオプションを表示する為には、'ビルド'メニュー項目のツールチェーンを選択して下さい。表示されるダイアログは、選択したツールチェーンにより異なります。




コンフィグレーション画面は、全ツールチェーンオプションに存在します。どのような設定を変更する場合でも、変更する部分の現在のコンフィグレーションに注意して下さい。全てのまたは複数のビルドコンフィグレーションの変更は、'コンフィグレーション'ドロップダウンリストから'All'または'Multiple'を選択することで可能になります。

- 各タブの'カテゴリ'ドロップダウンリストをチェックして、利用可能なオプションを確認して下さい。ここでは、オプションの変更は不要です。
- 選択終了後に<OK>をクリックしてダイアログを閉じます。



### 5.1 コードのビルド

プロジェクトのビルド用に3つのショートカットがあります。

- ツールバーの'すべてをビルド'ボタンです。プロジェクト中の全ファイルをビルドします。標準ライブラリは一度だけビルドされます。 
- ツールバーの'ビルド'ボタンです。前回から変更のあった全ファイルをビルドします。オプションを変更しない限り、標準ライブラリはビルドされません。 
- キーボードの'F7'ボタンです。上記の'ビルド'ボタン選択の場合と同じです。 

ここで、'F7'を押すか、または上記アイコンの1つを選択し、プロジェクトをビルドします。ビルド中の各段階で、アウトプット画面にビルド状況が表示されます。ビルド終了時、ビルド中に発生したエラーおよび警告の表示がされます。

## 5.2 エミュレータの接続

本チュートリアルでは、外部から CPU ボードに電源を供給する必要はありません。電源は USB ポートから取得されます。その USB ポートに多くのデバイスが接続している場合、Windows がシャットダウンするかもしれないので注意してください。この問題が発生した場合、一部のデバイスを削除して、もう一度やり直してください。外部電源を供給する際、極性および電源電圧が適切であることを必ず確認して下さい。

このキットに同梱の電圧検出回路 (LVD) サンプルコードは電圧検出のために可変電源を必要とします。その場合には、外部電源を使用する必要があります。詳細は RSKRX210 ユーザーズマニュアルを参照してください。


E1 のホストコンピュータへの接続方法は、クイックスタートガイドに詳しく記載されています。以下は、クイックスタートガイドの手順が踏まれ、E1 用のドライバが既にインストールされていることを前提としています。

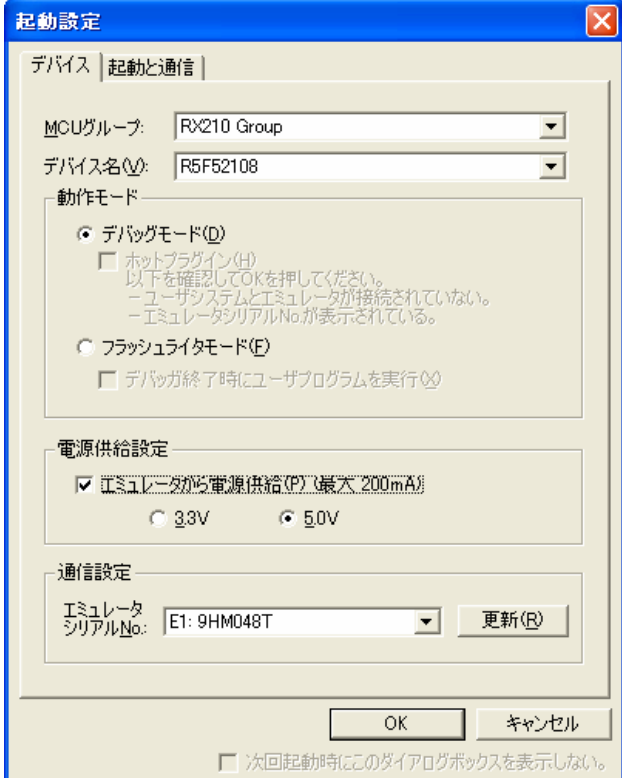
- LCD モジュールを CPU ボードの LCD コネクタに取り付け、コネクタの全てのピンが正しく接続されていることを確認して下さい。
- E1 をご使用のコンピュータの USB ポートに接続して下さい。
- E1 を CPU ボードに接続します。'E1' のシルク印字のある E1 コネクタに接続して下さい。
- 外部電源を CPU ボードに供給する場合、'PWR' のシルク印字のある PWR コネクタに接続して下さい。

## 5.3 E1 によるターゲットの接続

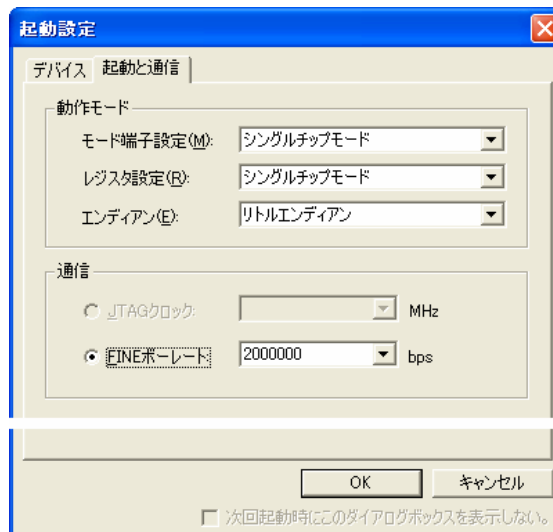
ここでは、デバイスへの接続、フラッシュへのプログラミングおよびコード実行について説明します。

初回接続時と 2 回目以降の接続時とでダイアログ表示が異なります。一部の接続オプションは初回接続時に設定した内容が有効になっていますので、変更の必要がない限り、同じ接続オプションを選択して下さい。

- 'SessionRX\_E1\_E20\_SYSTEM' デバッグセッションを選択します。
- デバッグツールバーの<接続>ボタン  をクリックします。
- '起動設定' ダイアログが表示されます。以下の通り設定します:
  - MCU グループ: RX210 Group
  - デバイス名: R5F52108
  - 動作モード: デバッグモード
- E1 が CPU ボードに電源を供給する場合は、'エミュレータから電源供給' を選択し、'5.0V' を選択します。それ以外の場合、適切な電源を接続してください。(詳細については、RSKRX210 のユーザーズマニュアルを参照してください。)



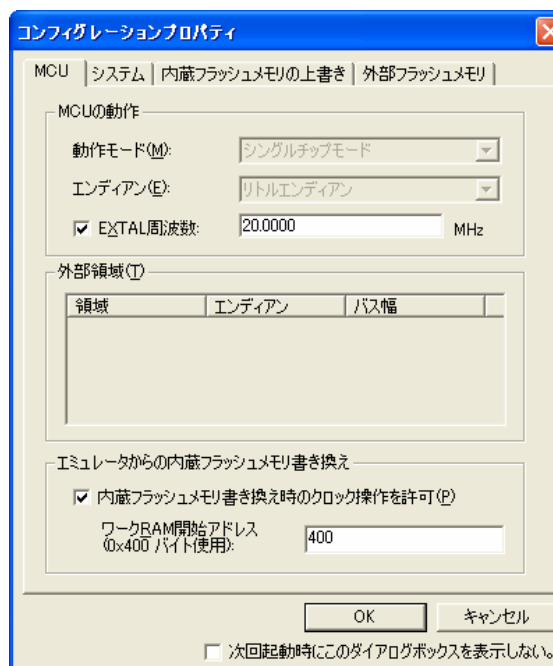
- ‘起動と通信’タブをクリックします。モード端子設定、レジスタ設定をシングルチップモードに、エンディアンをリトルエンディアンに設定して下さい。そして FINE ボーレートを 2000000bps に設定して<OK>をクリックして下さい。
- CPU ボードとの接続を開始します。



- 接続中にプロセスのステータスを示すダイアログが表示されます。初期設定では、接続処理が終了したらダイアログが閉じるように設定されています。

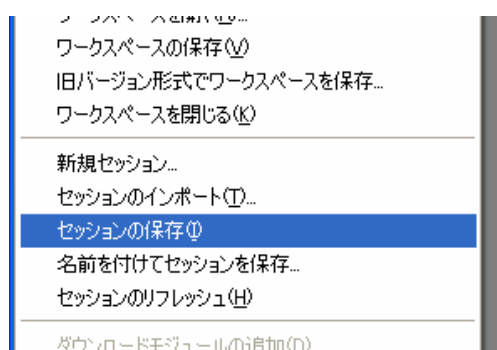


- 接続処理が終了したら‘コンフィグレーションプロパティ’ダイアログが表示されます。
- 以下の通り設定します:
  - EXTERNAL 周波数 : 20MHz
  - クロック操作 : 許可
  - ワーク RAM 開始アドレス: 400
- <OK>をクリックして下さい。High-performance Embedded Workshop のアウトプット画面に‘Connected’と表示されます。
- ツールバー上のデバッグボタンがアクティブになります。これらのボタンの機能は本マニュアル中で説明されます。



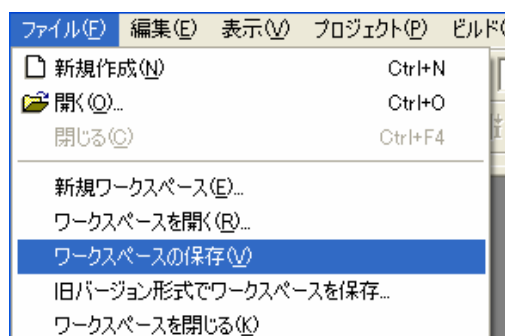
ここで、High-performance Embedded Workshop のセッションを保存することを推奨します。

- 'ファイル' | 'セッションの保存' を選択します。



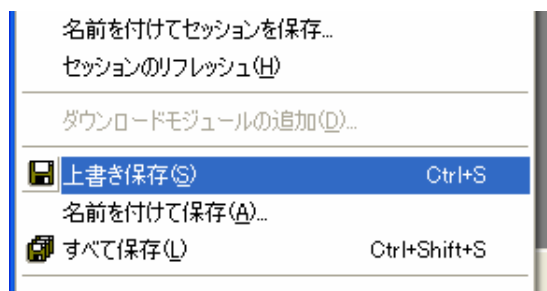
ワークスペースの設定を変更した場合、ワークスペースを保存することを推奨します。

- 'ファイル' | 'ワークスペースの保存' を選択します。



ファイルを変更した場合、次の操作でファイルを保存することができます。

- 'ファイル' | '上書き保存' を選択します。



ツールバーの'上書き保存'ボタンまたは'すべて保存'ボタンでも保存することができます。

また、キーボードからも保存することができます。



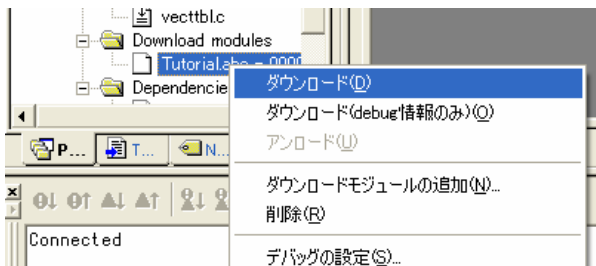
## 6. チュートリアルダウンロードと実行

### 6.1 プログラムコードのダウンロード

High-performance Embedded Workshop でのコード作成が完了したら、それを CPU ボード上のマイクロコントローラにダウンロードする必要があります。

この時点でワークスペースビューに'Download Modules'のカテゴリが追加されます。

- ダウンロードモジュールリストから関連するモジュールを右クリックし、'ダウンロード'を選択します。
- ダウンロードが完了すると、コードの実行およびデバッグ準備が整います。



### 6.2 コードの実行

プログラムが CPU ボード上のマイクロコントローラにダウンロードされると、プログラムを実行することができます。





## 7. チュートリアルレビュー

本章では、チュートリアルコードがどのように動作し、より複雑なコードへ実装されるためにどのようにそれを変更することができるかを確認します。

チュートリアルコードは RPDL を使用しており、本マニュアルは RPDL の外側の API システムについて記載しています。RPLD の詳細は RX210 用の RPDL ユーザーズマニュアル（英文のみ）を参照してください。

### 7.1 プログラム初期化

メインプログラムが実行される前に、マイクロコントローラは初期化されます。チュートリアルコードの以下の部分は、主要機能が正確に実行できるように、CPU ボード上のマイクロコントローラを初期化するために使用されます。マイクロコントローラはリセットスイッチまたはパワーオンリセットによってリセットされるごとに、初期化コードが実行されます。

チュートリアルコードがマイクロコントローラにダウンロードされていることを確認し、デバッグツールバーの'CPU リセット'をクリックして下さい。



- チュートリアルコードの開始位置でファイルが開きます。矢印と黄色のハイライトは現在のプログラムカウンタ位置を示します。
- コード表示を下のボタンで'ソースモード'、'逆アセンブリモード'、'混合モード'に切り替えることができます。



コード表示を'ソースモード'に設定して下さい。

Line	Source Add...	O.	S.	Source
75				/* Power-on reset function declaration */
76				void PowerON_Reset_PC(void);
77				/* Main program function declaration */
78				void main(void);
79				
80				.....
81				* Outline : PowerON_Reset_PC
82				* Description : This program is the MCU's entry point from a power-on reset.
83				* The function configures the MCU stack, then calls the
84				* HardwareSetup function and main function sequentially.
85				* Argument : none
86				* Return value : none
87				...../
88	FFFFF000			void PowerON_Reset_PC(void)
89				{
90				/* Initialise the MCU processor word */
91	FFFFF00E			set_intb(__sectop("CSVECT"));
92				
93				/* Initialise the MCU stack area */
94	FFFFF017			_INITSTCT();
95				
96				/* Configure the MCU and RSK hardware */
97	FFFFF01B			HardwareSetup();
98				
99				/* Change the MCU's usermode from supervisor to user */
100	FFFFF01F			nop();
101	FFFFF020			set_psw(PSW_init);
102	FFFFF028			Change_PSW_FM_to_UserMode();
103				
104				/* Call the main program function */
105	FFFFF03D			main();
106				
107				/* Invoke a break interrupt */
108	FFFFF041			brk();
109				}

- ‘HardwareSetup()’を左クリックでハイライト表示にして下さい。

- デバッグツールバーの‘カーソル位置まで実行’をクリックして、選択した行までプログラムを実行させます。

- 実行後、‘ステップイン’をクリックして、HardwareSetup 関数にエントリします。

Line	Source Addr.	O	S	Source
75				/* Power-on reset function declaration */
76				void PowerON_Reset_PC(void);
77				/* Main program function declaration */
78				void main(void);
79				
80				.....
81				* Outline : PowerON_Reset_PC
82				* Description : This program is the MCU's entry point from a power-on reset.
83				* The function configures the MCU stack, then calls the
84				* HardwareSetup function and main function sequentially.
85				* Argument : none
86				* Return value : none
87				.....
88	FFFF0000			void PowerON_Reset_PC(void)
89				{
90				/* Initialise the MCU processor word */
91	FFFF000E			set_intb(__sectop("CSVECT"));
92				
93				/* Initialise the MCU stack area */
94	FFFF0017			_INITISCT();
95				
96				/* Configure the MCU and RSK hardware */
97	FFFF001B			HardwareSetup();
98				
99				/* Change the MCU's usermode from supervisor to user */
100	FFFF001F			nop();
101	FFFF0020			set_psw(PSW_init);
102	FFFF0028			Change_FSW_EM_to_UserMode();
103				
104				/* Call the main program function */
105	FFFF003D			main();

- プログラムカウンタは HardwareSetup 関数に移ります。この関数はマイクロコントローラが正確にセットアップされるための関数を持ち、メインプログラムが実行される前に実行されます。

- ‘ステップイン’をクリックして ConfigureOperatingFrequency 関数にエントリします。

Line	Source Addr	O	S	Source
52				* Description : Contains all the setup functions called at device restart
53				* Argument : none
54				* Return value : none
55				.....
56	FFFF16F1			void HardwareSetup(void)
57				{
58	FFFF16F1			ConfigureOperatingFrequency();
59	FFFF16F4			ConfigureOutputPins();
60	FFFF16F7			ConfigureInterrupts();
61	FFFF16FA			EnablePeripheralModules();
62				}
63				.....
64				* End of function HardwareSetup
65				.....
66				.....
67				.....
68				* Outline : ConfigureOperatingFrequency
69				* Description : Configures the clock settings for each of the device clocks
70				* Argument : none
71				* Return value : none
72				.....

- ConfigureOperatingFrequency 関数はシステムクロックの設定に使用されます。
- いくつかの RPD APIはこの関数内でコールされます。これらの関数の詳細は RPD ユーザーズマニュアルを参照して下さい。
- 次に、HardwareSetup 関数をスキップしてメインプログラムコードを見てみましょう。

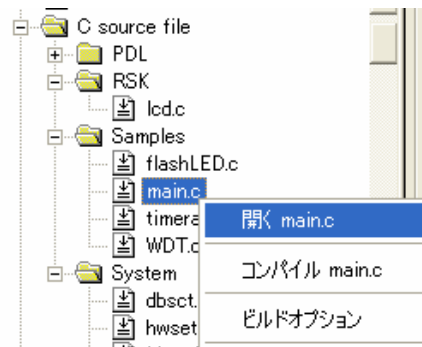
Line	S...	O	S	Source
69				.....
70				* Outline : ConfigureOperatingFrequency
71				* Description : Configures the clock settings for each of the device clocks
72				* Argument : none
73				* Return value : none
74				.....
75	FF1			void ConfigureOperatingFrequency(void)
76				{
77				/* Declare error flag */
78	FF1			bool err = true;
79				
80				/* Configure the PLL to use the 20.0 MHz crystal as clock input */
81	FF1			err &= R_CGC_Set
82				{
83				PDL_CGC_CLK_MAIN,
84				PDL_CGC_BCLK_DIV_1   PDL_CGC_MAIN_RESONATOR,
85				20E6,
86				20E6,
87				20E6,
88				20E6,
89				20E6,
90				PDL_NO_DATA
91				};
92				
93				/* Configure the clocks as follows -
94				Clock Description Frequency
95				-----
96				PLL Clock frequency.....100MHz
97				System Clock Frequency.....50MHz
98				Peripheral Module Clock B.....50MHz
99				Peripheral Module Clock D.....25MHz
100				FlashIF Clock.....25MHz
101				External Bus Clock.....25MHz */
102				
103	FF1			err &= R_CGC_Set
104				{
105				PDL_CGC_CLK_PLL,
106				PDL_CGC_BCLK_DIV_2,
107				10E6,
108				50E6,
109				50E6,
110				25E6,
111				25E6,
112				25E6
113				};

ハードウェア設定に関する詳細情報は、RSKRX210 ユーザーズマニュアルおよび RX210 グループユーザーズマニュアルハードウェア編を参照して下さい。

## 7.2 メイン関数

このセクションでは、メイン関数がコールされたプログラムコードがどのように動作するかを見ます。

- 画面左にリストアップされている'main.c'を右クリックして、'開く main.c'を選択して下さい。




- 'main()'に該当するオンチップブレークポイント行をダブルクリックし、ブレークポイントを設定します。

2つのブレークポイントが現れますが、これらが同じソースコードアドレスであることを意味します。

Line	S...	O...	S...	Source
102				/* *****
103				* Outline : main
104				* Description : The main program function. Display
105				* onto the LCD display, then calls
106				* functions. The function then call
107				* before waiting in an infinite w
108				* Argument : none
109				* Return value : none
110				*****
111	FF1	●		void main(void)
112				{
113				/* Initialise the debug LCD */
114	FF1	●		Init_LCD();
115				
116				/* Displays the Renesas splash screen */
117	FF1			Display_LCD(LCD_LINE1, "Renesas");
118	FF1			Display_LCD(LCD_LINE2, NICKNAME);
119				
120				/* Begins the initial LED flash sequence */
121	FF1			Flash_LED();
122				
123				/* Begins the ADC-varying flash Sequence */
124	FF1			Timer_ADC();

E1 エミュレータは本マニュアルでは説明していない高度なイベント機能やブレーク機能を持っています。E1 エミュレータの詳細情報は、RX ファミリ用 E1/E20 エミュレータユーザーズマニュアルを参照して下さい。

- デバッグツールバーの‘リセット後実行’をクリックして下さい。


- コードは設定したブレークポイントまで実行されます。この時点で、マイクロコントローラの初期化は完了しています。‘main.c’が開き、プログラムカウンタは新しい位置を示します。
- チュートリアルコードは LCD 表示をサポートしています。CPU ボードに LCD モジュールを取り付けておけば、LCD に文字を表示させることができます。なお、LCD インタフェースは常に書き込みモードになるようにボード上で設定されています。

```


Line S... O... S... Source
102      |      |      | /*****
103      |      |      | * Outline      : main
104      |      |      | * Description  : The main program function. Displays the Renesas splash screen
105      |      |      | *              onto the LCD display, then calls the 'flashLED' and 'TimerADC'
106      |      |      | *              functions. The function then calls the statics test routine,
107      |      |      | *              before waiting in an infinite while loop.
108      |      |      | * Argument    : none
109      |      |      | * Return value : none
110      |      |      | *****/
111 FF1 |      |      | void main(void)
112      |      |      | {
113      |      |      |     /* Initialise the debug LCD */
114 FF1 |      |      |     Init_LCD();
115      |      |      |
116      |      |      |     /* Displays the Renesas splash screen */
117 FF1 |      |      |     Display_LCD(LCD_LINE1, "Renesas");
118 FF1 |      |      |     Display_LCD(LCD_LINE2, NICKNAME);
119      |      |      |
120      |      |      |     /* Begins the initial LED flash sequence */
121 FF1 |      |      |     Flash_LED();
122      |      |      |
123      |      |      |     /* Begins the ADC-varying flash Sequence */
124 FF1 |      |      |     Timer_ADC();
125      |      |      |
126      |      |      |     /* Begins the static variable test */
127 FF1 |      |      |     Static_Test();
128      |      |      |
129      |      |      |     /* Infinite while loop */
130      |      |      |     /* Defines an infinite loop to keep the MCU running */
131 FF1 |      |      |     while(1);
132      |      |      | }
133      |      |      | /*****
134      |      |      | * End of function main
135      |      |      | *****/
    
```

- Flash\_LED 関数、Timer\_ADC 関数および Static\_Test 関数にブレークポイントを設定して下さい。

```

120      |      |      |     /* Begins the initial LED flash sequence */
121 FF1 |      |      |     Flash_LED();
122      |      |      |
123      |      |      |     /* Begins the ADC-varying flash Sequence */
124 FF1 |      |      |     Timer_ADC();
125      |      |      |
126      |      |      |     /* Begins the static variable test */
127 FF1 |      |      |     Static_Test();
    
```


- デバッグツールバーの‘Go’をクリックし、プログラム停止後に‘ステップイン’をクリックして下さい。プログラムカウンタは Flash\_LED 関数の先頭に移ります。



```

Line S... O... S... Source
64      |      |      | /*****
65      |      |      | * Outline      : Flash_LED
66      |      |      | * Description  : The LED flash function used at the beginning of the program
67      |      |      | * Argument    : none
68      |      |      | * Return value : none
69      |      |      | *****/
70 FF1 |      |      | void Flash_LED (void)
71      |      |      | {
72      |      |      |     /* Declare error flag */
73 FF1 |      |      |     bool err = true;
74      |      |      |
75      |      |      |     /* Configure compare match timer */
76 FF1 |      |      |     err &= R_CMT_Create
77      |      |      |     {
78      |      |      |         0,
79      |      |      |         PDL_CMT_PCLK_DIV_512,
80      |      |      |         0xFEO,
81      |      |      |         CB_TimerLED,
82      |      |      |         3
83      |      |      |     };
84      |      |      |
85      |      |      |     /* Checks if the flash count has been reached,
86      |      |      |     or if a button has been pressed */
87 FF1 |      |      |     while((gSwitchFlag ==0) &&(gFlashCount > 0))
88      |      |      |     {
89      |      |      |         /* Waits for a switch press or 200 flashes to complete */
90      |      |      |     }
91      |      |      |
92      |      |      |     /* Reset the gSwitchFlag flag variable */
93 FF1 |      |      |     gSwitchFlag = 0;
94      |      |      |
95      |      |      |     /* Stop Timer */
96 FF1 |      |      |     err &= R_CMT_Destroy
97      |      |      |     {
98      |      |      |         0
99      |      |      |     };
100      |      |      |
101      |      |      |     /* Halt in while loop when RPDL errors detected */
102 FF1 |      |      |     while(!err);
    
```

- Flash\_LED 関数は周期的な CMT コールバック（一定周期で LED をトグル出力する）を生成する RPDL 関数を使用します。
- while 文の gFlashCount 変数は LED 点滅のたびに値をカウントダウンします。この値が 0 になると CMT タイマを終わらせ関数を抜けます。

- ‘Go’をクリックしてプログラムを再開し、ボード上の任意のスイッチを押して下さい。プログラムは `Timer_ADC` 関数上のブレークポイントで停止します。
- ‘ステップイン’をクリックして  `StartTimer` 関数にエントリします
- `StartTimer` 関数はボード上のポテンショメータ `RV1` による LED 点滅間隔の調整を可能にするために、タイマと A/D コンバータの両方を設定します。

Line	Source Addr.	O.	S.	Source
78				/* Outline : StartTimer
79				*/
80				/* Description : Configures CMT channel 0 to call the CB_TimerADC callback
81				function which starts the AD conversion
82				*/
83				*****
84	FFFF6287			void StartTimer(void)
85				{
86				/* Declare error flag */
87	FFFF6289			bool err = true;
88				/* Configure compare match timer */
89				err &= R_CMT_Create
90	FFFF628F			{
91				0,
92				PDL_CMT_PCLK_DIV_512,
93				0x03FF,
94				CB_TimerADC,
95				3
96				);
97				/* Halt in while loop when RPDL errors detected */
98				while(!err);
99				};
100	FFFF62CB			
101				

- ‘ステップアウト’をクリックして `StartTimer` 関数を抜けます。その後、‘ステップイン’をクリックするとプログラムは `StartADC` 関数に到達します。
- `StartADC` 関数はボード上のポテンショメータ `RV1` の入力を繰り返し変換が行えるように ADC ユニットを設定します。

Line	S.	O.	S.	Source
116				/* Outline : StartADC
117				*/
118				/* Description : Initialises the ADC's channel 0 for one-shot operations and
119				set the callback function.
120				*/
121				*****
122				static void StartADC(void)
123	FF1			{
124				/* Declare error flag */
125				bool err = true;
126	FF1			/* Set analog channel AN000 */
127				err &= R_ADC_12_Set
128	FF1			{
129				PDL_ADC_12_PIN_AN000_P40
130				};
131				/* Configure the ADC in single mode, software triggered */
132				err &= R_ADC_12_CreateUnit
133	FF1			{
134				0,
135				PDL_ADC_12_SCAN_SINGLE,
136				PDL_NO_DATA,
137				PDL_NO_DATA,
138				PDL_NO_DATA,
139				PDL_NO_DATA,
140				PDL_NO_DATA,
141				PDL_NO_DATA,
142				PDL_NO_DATA,
143				PDL_NO_DATA,
144				CB_ADConversion,
145				6,
146				PDL_NO_FUNC,
147				PDL_NO_DATA
148				);
149				/* Configure the ADC channel AN000 */
150				err &= R_ADC_12_CreateChannel
151	FF1			{
152				0,
153				0,
154				PDL_ADC_12_CH_GROUP_A1\
155				PDL_ADC_12_CH_SAMPLE_AND_HOLD_ENABLE,
156				SE-6
157				};
158				

- ‘F5’を押してプログラムを再開させます。プログラムは Static\_Test 関数上のブレークポイントで停止します。



- ‘F11’を押して関数の先頭へ移ります。



- Static\_Test 関数は静的変数の文字ストリングを初期化します。初期化後、別の文字ストリングに置き換えます。
- ‘実行’をクリックするか‘F5’を押してプログラムを再開させます。LCD の 2 行目の文字が「STATIC」から一文字ごとに「TESTTEST」に置き換わることが確認できます。その後、プログラムは 2 行目の文字を「RX210」に戻します。

Line	S...	O.	S.	Source
137				/* *****
138				* Outline : Static Test
139				* Description : Static variable test routine. The function replaces the
140				* contents of the string 'ucStr' with that of 'ucReplace', one
141				* element at a time. Right-click the variable 'ucStr', and
142				* select 'instant watch' - click add in the subsequent dialog.
143				* If you step through the function, you can watch the string
144				* elements being overwritten with the new data.
145				* Argument : none
146				* Return value : none
147				*****
148	FF1			void Static_Test(void)
149				{
150				/* Declare error flag */
151	FF1			bool err = true;
152				
153				/* Declare loop count variable */
154				uint8_t uiCount;
155				
156				/* Write ucStr variable, "STATIC" to LCD */
157	FF1			Display_LCD(LCD_LINE2,ucStr);
158				
159				/* Begin for loop which writes one letter of ucReplace to the LCD at a time
160				The nested while loops generate the delay between each letter change */
161	FF1			for (uiCount=0; uiCount<8; uiCount++)
162				{
163				/* Replace letter number 'uiCount' of 'ucStr' from 'ucReplace' */
164	FF1			ucStr[uiCount] = ucReplace[uiCount];
165	FF1			Display_LCD(LCD_LINE2,ucStr);
166				
167				/* Start a one-shot timer to create a delay between each loop
168				iteration */
169	FF1			err  = R_CMT_CreateOneShot
170				{
171				1,
172				PDL_NO_DATA,
173				600E-3,
174				PDL_NO_FUNC,
175				0
176				};
177				}
178				
179				/* Clear LCD Display */
180	FF1			ucStr[uiCount] = '\0';

- ここまででチュートリアルコードの全体の動作が終わりました。チュートリアルコード中で使用される RPLD 関数についての詳細は、RPDL ユーザーズマニュアルを参照して下さい。

## 8. 追加情報

### サポート

High-performance Embedded Workshop の詳細情報は、CD またはウェブサイトに掲載のマニュアルを参照してください。

RX210 マイクロコントローラに関する詳細情報は、RX210 グループユーザーズマニュアルハードウェア編を参照してください。

アセンブリ言語に関する詳細情報は、RX ファミリユーザーズマニュアルソフトウェア編を参照してください。

オンラインの技術サポート、情報等は以下のウェブサイトより入手可能です：

<http://japan.renesas.com/rskrx210> (日本サイト)  
<http://www.renesas.com/rskrx210> (グローバルサイト)

### オンライン技術サポート

技術関連の問合せは、以下を通じてお願いいたします。

アメリカ： [techsupport.america@renesas.com](mailto:techsupport.america@renesas.com)  
ヨーロッパ： [software\\_support-eu@lm.renesas.com](mailto:software_support-eu@lm.renesas.com)  
日本： [csc@renesas.com](mailto:csc@renesas.com)

ルネサスのマイクロコントローラに関する総合情報は、以下のウェブサイトより入手可能です：

<http://japan.renesas.com/> (日本サイト)  
<http://www.renesas.com/> (グローバルサイト)

### 商標

本書で使用する商標名または製品名は、各々の企業、組織の商標または登録商標です。

### 著作権

本書の内容の一部または全てを予告無しに変更することがあります。  
本書の著作権はルネサス エレクトロニクス株式会社にあります。ルネサス エレクトロニクス株式会社の書面での承諾無しに、本書の一部または全てを複製することを禁じます。

© 2011 (2012) Renesas Electronics Corporation. All rights reserved.  
© 2011 (2012) Renesas Electronics Europe Limited. All rights reserved.  
© 2011 (2012) Renesas Solutions Corp. All rights reserved.

改訂記録	RSKRX210 チュートリアルマニュアル
------	-----------------------

Rev.	発行日	改訂内容	
		ページ	ポイント
1.00	2011.08.01	－	初版発行
2.00	2012.06.29	17 to 20	関数名およびサンプル画面を更新。



---

RSKRX210 チュートリアルマニュアル

発行年月日 2012年6月29日 Rev.2.00

発行 株式会社ルネサスソリューションズ  
〒532-0003 大阪府大阪市淀川区宮原 4-1-6

---



ルネサスエレクトロニクス株式会社

■営業お問合せ窓口

<http://www.renesas.com>

※営業お問合せ窓口の住所・電話番号は変更になることがあります。最新情報につきましては、弊社ホームページをご覧ください。

ルネサス エレクトロニクス販売株式会社 〒100-0004 千代田区大手町2-6-2（日本ビル）

(03)5201-5307

■技術的なお問合せおよび資料のご請求は下記へどうぞ。  
総合お問合せ窓口：<http://japan.renesas.com/contact/>

RX210 グループ